

VÄIKE-MAARJA VALLA ARENGUKAVA 2025–2028

Väike-Maarja

2024

SISUKORD

1. SISSEJUHATUS	3
2. VÄIKE-MAARJA VALD NÜÜD JA PRAEGU	4
2.1. ASUKOHT JA TERRITOOORIUM	4
2.2. RAHVASTIK	5
2.3. TÖÖHÕIVE	7
3. VÄIKE-MAARJA VALLA PÕHILISED VÄLJAKUTSED	8
4. VÄIKE-MAARJA VALLA VISIOON AASTANI 2028	10
5. VÄIKE-MAARJA VALLA EESMÄRGID NING MÕÕDIKUD	11
5.1. HARIDUS JA NOORSOOTÖÖ	11
5.2. KULTUUR, SPORT JA VABA AEG	11
5.3. SOTSIAALHOOLEKANNE JA TERVISHOID	12
5.4. ETTEVÕTLUS, TURISM JA PUHKEMAJANDUS	13
5.5. LOODUS- JA ELUKESKKOND	13
5.6. TEED, TÄNAVAD JA ÜHISTRANSPORT	14
5.7. KÜLAELU JA KODANIKUALGATUS	14
6. VÄIKE-MAARJA VALLA TEGEVUSKAVA	16
7. LISA 1 - HETKEOLUKORD	21
7.1. HARIDUS JA NOORSOOTÖÖ	21
7.2. KULTUUR, SPORT JA VABA AEG	26
7.3. SOTSIAALHOOLEKANNE JA TERVISHOID	27
7.4. ETTEVÕTLUS, TURISM JA PUHKEMAJANDUS	28
7.5. LOODUS- JA ELUKESKKOND	29
7.6. TEED, TÄNAVAD JA ÜHISTRANSPORT	32
7.7. KÜLAELU JA KODANIKUALGATUS	33
7.8. JUHTIMINE	34

1. SISSEJUHATUS

Valla arengukava on erinevate valdkondade arengu eesmärgid kirjeldav ja nende saavutamist kavandav dokument. See on koostatud Väike-Maarja vallale aastateks 2025–2028 ning käsitleb valda kui terviklikku kohalikku omavalitsusüksust. Arengukava koostamise peamised töövormid olid dokumentide analüüs, valdkondlikud ja juhtühenduste arutelud.

Arengukava ülevaatamise käigus lisati aasta 2028, täiendati kavandatavate investeeringute lisanimekirja ja uuendati statistilisi andmeid II ja VII peatükis. Valdkondlikud arutelud toimusid majandus-, sotsiaal-, haridus- ning kultuuri-, spordi- ja külaelukomisjonis.

Väike-Maarja valla arengukava koosneb seitsmest valdkonnast, tegevuskavast ja kavandatavate investeeringute nimekirjast. Üldiselt on välja toodud valdkondlikud väljakutsed, eesmärgid koos mõõdikutega ja tegevused. Hetkeolukorra kirjeldus koos peamiste probleemidega on vormistatud arengukava lisana.

Tegevuskava lähtub arengukavas seatud eesmärkidest. Nende saavutamiseks on ära toodud konkreetsed tegevused ja investeeringud koos nende maksumuste, läbiviimise ajakava ja vastutajatega.

Arengukava lähtub Eesti Vabariigi õigusaktidest ja valla põhimäärusest. Arengukava on aluseks omavalitsuse tegevusele, eelarvestrateegia 2025–2028 koostamisele, eelarvete koostamisele, investeeringu- ja rahastamistaotlustele ning erinevate valdkondade detailsematele arengukavadele ja planeeringutele. Arengukava täiendatakse ja selle täitmist analüüsitakse igal aastal.

2. VÄIKE-MAARJA VALD NÜÜD JA PRAEGU

Tulevikuplaanide tegemiseks ja eesmärkide seadmiseks on oluline esmalt mõista, milline on valla tänane olukord ja kuhu on oma tegevustega jõutud. Sellest tulenevalt on võimalik kujundada Väike-Maarja valla tulevikusuunad ja tegevused järgnevateks aastateks.

2.1. ASUKOHT JA TERRITOORIUM

Väike-Maarja vald asub Lääne-Virumaa lõunaosas Pandivere kõrgustikul ja Endla looduskaitseala kirdepiiril ning piirneb Vinni, Jõgeva, Järva ja Tapa vallaga. Vallas on neli alevikku ja 61 küla, vallakeskus asub Väike-Maarja alevikus. Valla suurus on 682,43 km² (68 243 ha).

Joonis 1. Väike-Maarja valla territoorium



Allikas: maaregister

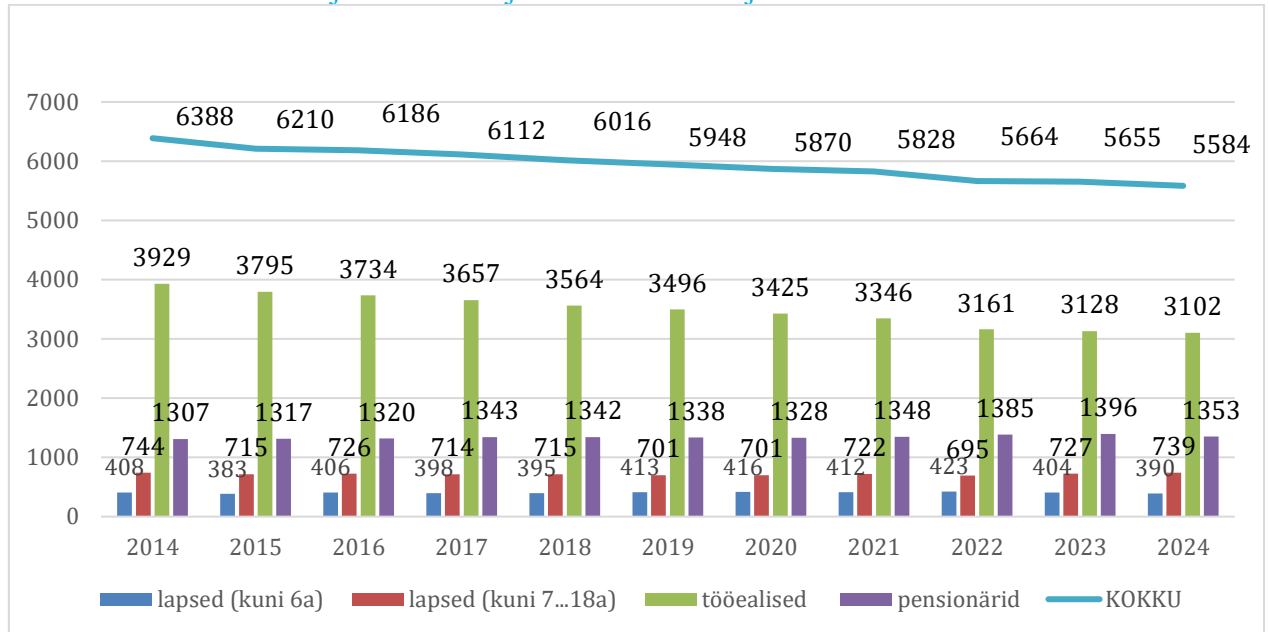
Väike-Maarja vald moodustati endise Väike-Maarja külanõukogu aladele 1991. aasta detsembris ja selle territoorium kattus peaaegu endise Vao valla territooriumiga. Pärast kohalike omavalitsuste volikogude valimisi 2005. aasta oktoobris ühinesid Väike-Maarja ja Avanduse vallad Väike-Maarja vallaks. 2017. aasta haldusreformi käigus liideti Väike-Maarja vallaga (elanikke ligikaudu 4500) Rakke vald (elanikke ligikaudu 1600).

2.2. RAHVASTIK

Väike-Maarja vallas elas rahvastikuregistri andmetel 01.01.2024 seisuga 5584 inimest. Rahvastiku keskmine tihedus vallas on 8,2 inimest km² kohta.

Elanike arv Väike-Maarja vallas on vähenenud ja seda eelkõige tööealiste elanike (19-64) arvelt. Nende osakaal moodustab 2023. aastal kogu rahvastikust 24%. Pensionealiste (65+) arv on püsinud viimase kümne aasta jooksul suhteliselt stabiilsena, mis viitab ka rahvastiku vananemisele.

Joonis 2. Rahvastiku arv ja vanuseline jaotus Väike-Maarja valla territooriumil 2014–2024



Allikas: rahvastikuregister

Väike-Maarja valla sissەرände saldo 2022. aastal oli 276 inimest ja väljarände saldo 248, 2023. aastal vastavalt 282 ja 243 inimest. Enamik rändest toimus riigisisesele.

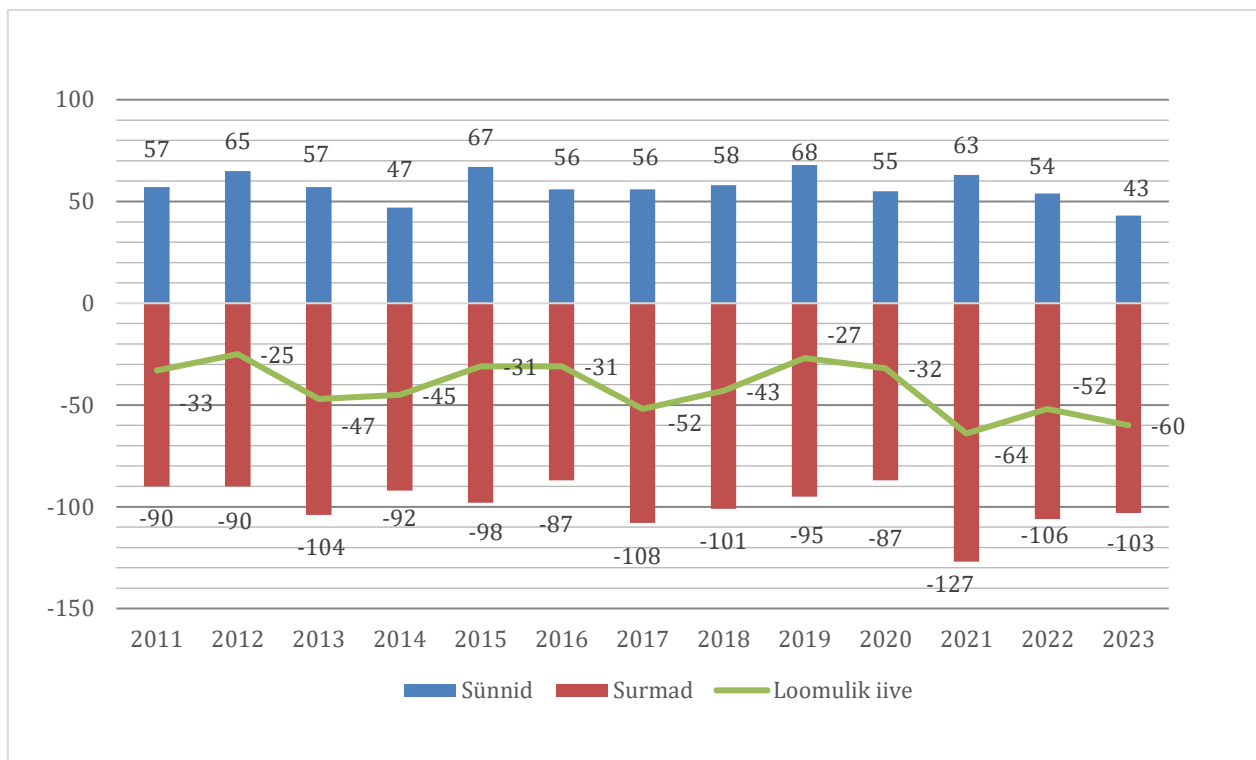
Tabel 1. Rändesaldo Väike-Maarja vallas aastatel 2017–2023

	Mujalt Eestist	Välismaalt	Mujale Eestisse	Välismaale	Siseränne	Väljaränne	Rändesaldo
2017	142	46	177	39	-35	7	-28
2018	135	33	169	32	-34	1	-33
2019	155	52	236	31	-81	21	-60
2020	162	42	178	41	-16	1	-15
2021	132	45	182	40	-50	5	-45
2022	220	80	219	27	1	53	-54
2023	220	62	209	34	11	28	-17

Allikas: statistikaamet

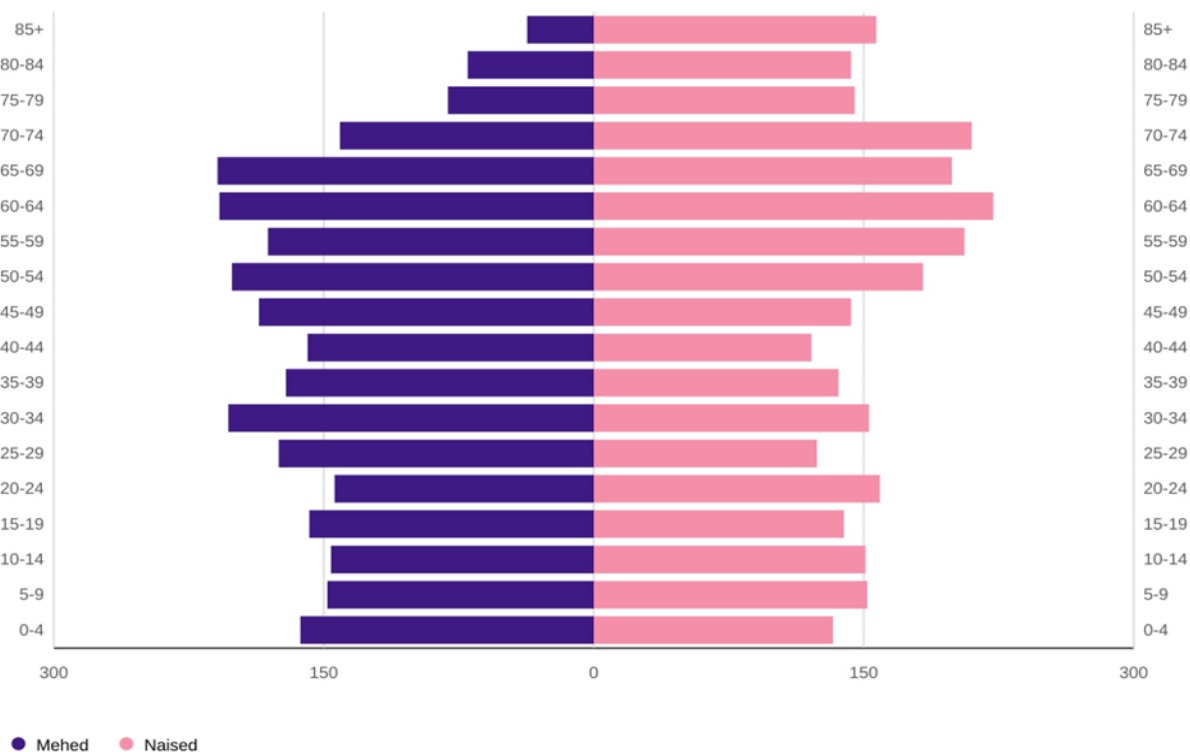
Viimase kümne aasta jooksul on Väike-Maarja valla iive olnud pidevalt negatiivne. 2021. aastal sündis 63 ja suri 127 inimest. 2022. aastal sündis 54 ja suri 106 inimest, 2023. aastal sündis 43 ja suri 103 inimest – loomulik iive oli 60 inimesega miinuses.

Joonis 3. Iive Väike-Maarja vallas aastatel 2011–2023



Allikas: statistikaamet

Joonis 4. Väike-Maarja valla rahvastikupüramiid seisuga 01.01.2024



Allikas: statistikaamet

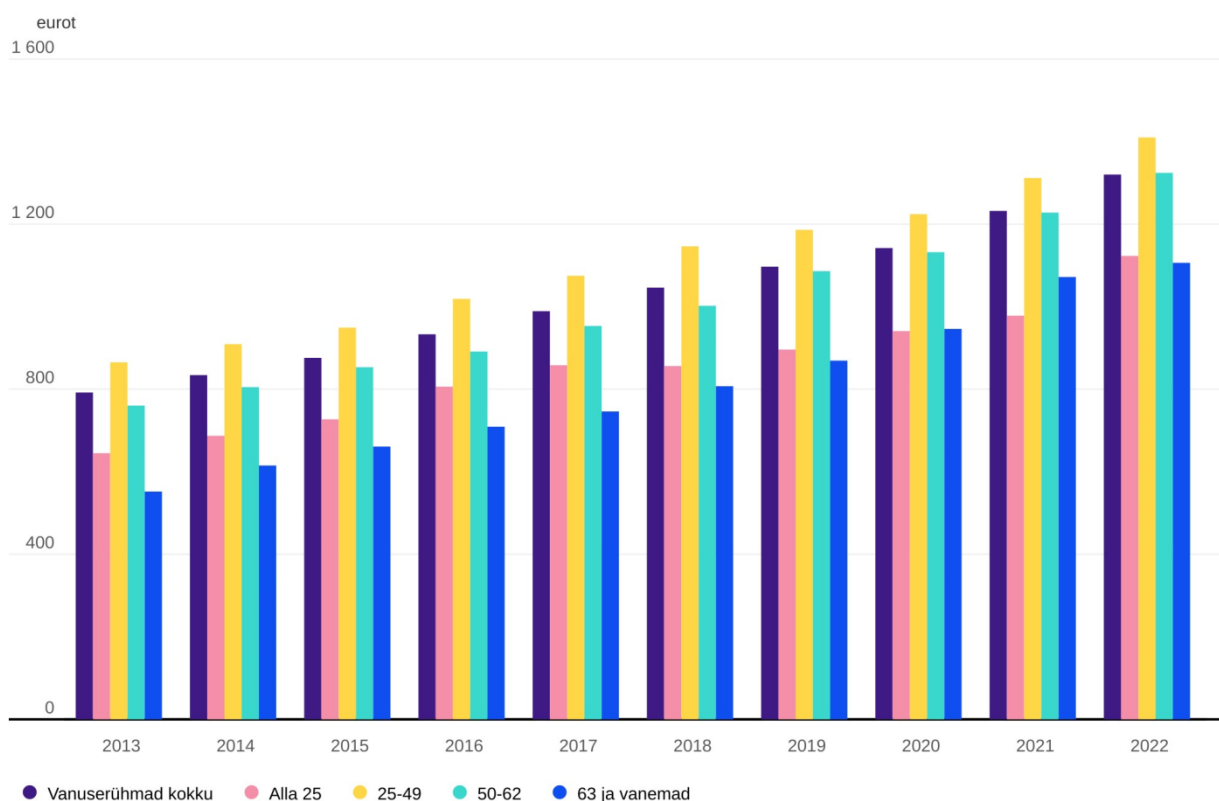
2024. a 1. jaanuari seisuga elas Väike-Maarja vallas kõige rohkem 60–64 a mehi (202) ja 60–64 a naisi (215).

2.3. TÖÖHÕIVE

Äriregistri andmetel oli Väike-Maarja vallas seisuga 31.08.2023 registreeritud 654 äriühingut ja 149 füüsilisest isikust ettevõtjat, seisuga 30.07.2024 tegutseb vallas 651 äriühingut (6 aktsiaseltsi, 627 osaühingut, 11 usaldusühingut, 5 tulundusühingut ja 2 täisühingut) ja 142 füüsilisest isikust ettevõtjat. Peamised tegevusalad on põllu- ja metsamajandus, ehitus, kaubavedu, masinate ja seadmete remont, kaubandus ja teenindus.

Väike-Maarja valla palgatöötaja kuu keskmine brutotulu oli 2022. aastal 1320 eurot, sh meestel 1459 ja naistel 1177 eurot. Brutotulu saajate keskmine arv 2022. a kalendrikuus oli 2037. Valla elanike tööhõivet iseloomustab sõltuvus kohalikest suurematest tööandjatest ja mõningal määral seotus Rakvere linnas asuvate töökohtadega.

Joonis 5. Väike-Maarja valla palgatöötaja kuu keskmine brutotulu aastatel 2013–2022



Allikas: statistikaamet

Registreeritud töötute arv oli 2020. aastal Väike-Maarja vallas keskmiselt 178, 2021. aastal 185, 2022. aastal 171, 2023. aastal 194 ja 2024. aasta kuue kuu andmete põhjal keskmiselt 185 registreeritud töötut kuus. Kõige kõrgem oli registreeritud töötute arv veebruaris 2021, mil töötute arv oli 217 ja veebruaris 2024, mil töötute arv oli 216. Võrreldes eelnevate aastatega ei ole 2024. aastal registreeritud töötute arv suurenenud.

3. VÄIKE-MAARJA VALLA PÕHILISED VÄLJAKUTSED

Antud peatükis on välja toodud Väike-Maarja valla olulisemad väljakutsed valdkondade lõikes, mille lahendamine võimaldab omavalitsusel muutuda peresõbralikuks kodukohaks, motiveerivaks tööpaigaks ning omanäoliseks turismisihtkohaks.

Rahvastik

- Noortele peredele toetava elukeskkonna loomine laste sündimuse suurendamiseks, perede Väike-Maarja valda jäämise tagamiseks ja siia tagasi kolimiseks.
- Eakatele väärrika vananemise võimaluste loomine.

Haridus ja noorsootöö

- Gümnaasiumiastme jätkamine ka õpilaste väikese arvu juures.
- Olemasolevate ruumide otstarbekas kasutamine ja seisukorra parandamine.
- Olemasoleva haridusvõrgu säilimine, arvestades selle kuluefektiivsust ja haridusteenuse kättesaadavust.
- Motiveeritud ja kvalifitseeritud pedagoogide, juhendajate ja tugispetsialistide leidmine ning hoidmine.
- Erivajadustega lastega arvestamine nii füüsilise keskkonna kui tugiteenuste planeerimisel.
- Koordineeritud koostöö toimimine erinevate valdkondlike allasutuste ja tegevuste vahel.

Kultuur, sport ja vaba aeg

- Olemasolevate ruumide otstarbekas kasutamine ja seisukorra parandamine.
- Mitmekülgse huvitegevuse pakkumine igas vanuses elanikele, sh teenuste kättesaadavuse tagamine valla äärealadel elavatele inimestele.
- Ettevõtlike ja aktiivsete inimeste ning organisatsioonide tegevuste jätkusuutlikkuse tõstmine ja noorte kaasatuse suurendamine.
- Mitmekesiste sportimisvõimaluste arendamine, sh uute võimaluste loomine ja olemasolevate korrastamine.
- Raamatukoguteenuse kättesaadavuse kohandamine lugejate vajaduste kohaselt, teenuste kaasajastamine ning lugejateeninduse muutmine atraktiivsemaks erinevatele eagruppidele läbi innovaatiliste lahenduste.

Sotsiaalhoolekanne ja tervishoid

- Sotsiaalteenuste võimekuse järjepidev tagamine vananeva elanikkonna ja erivajadustega laste ning täiskasvanute arvu kasvu tingimustes.
- Tugiteenuste personali olemasolu tagamine.
- Eakatele ja erivajadustega inimestele toetavate teenuste pakkumine.
- Sotsiaal- ja tervishoiuvaldkonna taristu arendamine vananeva elanikkonna tingimustes.
- Koordineeritud koostöö toimimine erinevate seotud organisatsioonide vahel.
- Mitmekülgse abi ja toetuse pakkumine töötuks jäänud elanikele.
- Ennetustöö osakaalu suurendamine.

Ettevõtlus, turism ja puhkemajandus

- Ettevõtete jätkusuutlikkuse ja töökohtade arvu kasvuks toetava keskkonna loomine, sh (ühis)transpordi võimaluste arendamine.
- Turismikorralduse ja turismi toetava keskkonna arendamine valla mainekujunduse osana.

Teed, tänavad ja ühistransport

- Valla teede järjepidev korrastamine elanike ohutu liiklemise tagamiseks.
- Vajaduspõhise ühistranspordi võimaluste arendamine, sh keskustest eemal asuvates piirkondades.
- Õpilastranspordi ja ühistranspordi optimaalne korraldamine kogu omavalitsuse lõikes.

Loodus- ja elukeskkond

- Jäätmete äraandmise võimaluse tagamine valla suuremates keskustes.
- Valla elukeskkonna välisilme korrastamine, sh lagunevate hoonete likvideerimine.
- Vallale kuuluvate hoonete optimaalne kasutamine.

Külaelu ja kodanikualgatus

- Kogukonnatunde kasvatamine, arvestades piirkondade omanäolisust.
- Sädeinimeste toetamine.

Organisatsioon, personal ja juhtimisstruktuur

- Omavalitsuse vastutusvaldkondade täpsustamine nii ametniku kui kodaniku vaates, sh laienenud vastutusvaldkonna võtmes vallavalitsuse töötajate töökoormuse optimeerimine.
- Järjepideva info jagamise ja kommunikatsioonivoo arendamine valla erinevate üksuste vahel, sh kommunikatsiooni tagamine vallavalitsuse ja elanike vahel.

4. VÄIKE-MAARJA VALLA VISIOON AASTANI 2028

Väike-Maarja vald on vaimu ja väega tegutsev paikkond – tegus, hooliv ning meeldiva elu- ja töökeskkonnaga.

Tegus. Noorte arv vallas ei vähene. Väärtustatakse haridust ja kultuuri. Vallaelanikud on positiivse ellusuhtumisega ja osalevad aktiivselt kogukondade tegevuses.

Hooliv. Väike-Maarja vald on hea ja turvaline elupaik. Kogukonnad on ühtehoidvad. Valla poolt pakutavad teenused on elanikke ja organisatsioone toetavad.

Meeldiv elu- ja töökeskkond. Avalikud alad on heakorrastatud. Vallas on kaunis looduskeskkond. Teenused on kättesaadavad. Ettevõtted on jätkusuutlikud, olemas on piisav arv töökohti.

5. VÄIKE-MAARJA VALLA EESMÄRGID NING MÕÕDIKUD

5.1. HARIDUS JA NOORSOOTÖÖ

Üldeesmärk

Väike-Maarja valla haridusasutused võimaldavad kvaliteetset haridust õpilastele ja motiveerivat töökohta õpetajatele, juhendajatele ning tugispetsialistidele.

Alaesmärgid

- Vallas saab omandada alg-, põhi- ja gümnaasiumiharidust.
- Kiltsis, Rakkes ja Simunas on põhikoolid ning Väike-Maarjas gümnaasium.
- Õpilased eelistavad jätkata õpinguid gümnaasiumiastmes koduvallas.
- Haridusasutuste koostöö eri tasandite vahel (juhtkonnad, õpetajaskond, huvijuhid, noorsootöötajad, vallavalitsus jne) toimub regulaarselt ja koordineeritult.
- Koolide ja haridustöötajate maine on piirkonnas kõrge.
- Rakendatakse nüüdisaegset õpikäsitust. Kasutatavaid meetodikaid kommuikneeritakse lapsevanematele ja kogukonnale ning hoitakse head koostööd kodu ja kooli vahel, mis arvestab parimal moel õpilaste vajadusi.
- Väike-Maarja koolides võimaldatakse ettevõtlusõpet.
- Õpetajad, juhendajad ja tugispetsialistid on oma ala spetsialistid ja vastavad kvalifikatsiooninõuetele.
- Tugispetsialistide (logopeed, psühholoog, eripedagoog, sotsiaalpedagoog) teenused on kättesaadavad.
- Huvitegevus ja -haridus on valikuterohke ja kättesaadav.
- Vallas teadvustatakse ja väärtustatakse elukestva õppimise vajadust.
- Noortekeskus pakub mitmekülgseid tegevusi.

Mõõdikud

Näitaja	2019	2023	2028
Vähemalt üks kord kvartalis toimub haridusvaldkonna osapooli kaasav ümarlaud	x	x	x
Õppetöö toimub Kiltsi, Rakke, Simuna ja Väike-Maarja koolides	x	x	x
Väike-Maarja gümnaasiumiastmes õppivate õpilaste arv	51	55	65
Huvikoolide õpilaste arv (7–19-aastased)	80	85	85
Tugispetsialistide ametikohtade arv	4	7	8

5.2. KULTUUR, SPORT JA VABA AEG

Üldeesmärk

Väike-Maarja vallas edendatakse kogukonnatunnet, kandes edasi piirkonna kultuurimälu ja säilitades paikkondade eripära.

Alaesmärgid

- Valla omandis olev kultuuri- ja huvitegevuse taristu on heas seisukorras ja aktiivselt kasutuses.
- Rakke kultuurikeskus on ümber kujundatud multifunktsionaalseks keskuseks.
- Väike-Maarjasse on rajatud kaasaegne staadion.
- Elanikele on loodud mitmekülgsed võimalused huvitegevusteks, need on järjepidevad ja erinevas vanuses inimestele kättesaadavad.

- Treeninguid ja huviringe juhendavad entusiastlikud ja motiveeritud juhendajad, kes on oma ala spetsialistid.
- Triigi raamatukogu on üle viidud Triigi spordihoonesse, Väike-Maarja raamatukogus saab laenutamiseks kasutada iseteenindusautomaati.
- Vallas on toimiv raamatukoguvõrgustik, mis tegutseb mitmefunktsioonilise keskusena, elavdades kohalikku kultuurielu ja pakkudes võimalusi elukestvaks õppeks.
- Elanikele on tagatud vaba ja võrdne ligipääs informatsioonile ning raamatukogu (e-)teenustele.
- Muuseumid koguvad, hoiavad ja uurivad Väike-Maarja valla pärandit, osaledes seeläbi valla kultuuri- ja haridustegevuses.
- Muuseumid jagavad infot ja pakuvad elamusi nii kodu- kui välismaistele külastajatele, kasvatades seeläbi Väike-Maarja valla, kui turismi sihtpunkti, populaarsust.
- Valla elanikud tunnevad end kogukonna osana.

Mõõdikud

Näitaja	2019	2023	2028
Huviringide arv	97	97	97
Huvitegevuses osalevate elanike arv (5–84-aastased)	900	988	1098
Huvitegevuses osalevate laste ja noorte (7–19-aastased) osakaal	66%	70%	75%
Raamatukogude külastatavus	19 000	19 000	19 000
Vähemalt kord kvartalis toimub kultuuri, spordi ja vaba aja valdkonna inimeste ümarlaud	x	x	x

5.3 SOTSIAALHOOLEKANNE JA TERVISHOID

Üldeesmärk

Väike-Maarja valla elanikele pakutakse vajadusest lähtuvaid sotsiaal- ja tervishoiuteenuseid.

Alaeesmärk

- Eakatele ja erivajadustega inimestele on loodud toetavad tingimused igapäevaseks toimetulekuks.
- Eakatele ja erivajadustega lastele on loodud tingimused päevahoiu korraldamiseks.
- Sotsiaalvaldkonna teenuste valik on laienenud.
- Erivajadustega lastele on tagatud vajalikud tugiteenused.
- Valla hallatavad hooldekodud vastavad nõuetele ja on eakatele turvaliseks elupaigaks.
- Perevägivald ja alaealiste kuritegevuse ennetustöö osakaal on suurenenud.
- Erialaspetsialistide tiheda koostöö tulemusel saavad inimesed kiiremini kvaliteetset abi.
- Liikumispuudega inimestele on tagatud ligipääs avaliku kasutusega hoonetesse.
- Sotsiaalkorterite ja sotsiaalmaja taristu korrastamisega tegeletakse järjepidevalt.
- Vald panustab erivajadustega inimeste ja nende erivajadusest tulenevalt eluruumide kohandamise.

Mõõdikud

Näitaja	2019	2023	2028
Toetatud elamise teenust kasutanud erivajadusega inimeste arv	10	10	10
Vähemalt korra poolaastas toimub sotsiaal- ja tervishoiuvaldkonna osapooli kaasav ümarlaud	x	x	x
Alaealiste seadusrikkumiste arv	12	10	7

Sihtrühmale suunatud vajaduspõhistest koolitustest, ümarlaudadest osavõtjate arv	21	22	31
sh vanematele suunatud koolitustest, ümarlaudadest osavõtjate arv	16	12	16
sh erivajadustega inimestele suunatud koolitustest, ümarlaudadest osavõtjate arv	5	10	15
Toimetulekutoetust vajavate perede arv (keskmiselt kuus)	27	25	20
Toimetulekutoetust vajavate isikute arv (keskmiselt kuus)	110	100	80

5.4 ETTEVÕTLUS, TURISM JA PUHKEMAJANDUS

Üldeesmärk

Väike-Maarja vallas on jätkusuutlikud ja täiendavaid töökohti loovad ettevõtted, mis pakuvad konkurentsivõimelist töötasu.

Alaesmärk

- Väike-Maarja vald on ettevõtluskeskkonda toetav.
- Väike-Maarja vald on Lääne-Virumaa oluline turismisihtkoht. Valla turismiobjektid on ligipääsetavad ning viidastatud, välja on töötatud erinevad külastuspaketid koostöös turismiteenuste pakkujatega.

Mõõdikud

Näitaja	2019	2023	2028
Ettevõtete arv	780	säilitada	säilitada
Ettevõtlusega alustavate ettevõtjate nõustamiste arv	4	5	6
Piirkonna ettevõtjatega ümarlaudade/koolituste arv	1	2	2
Registreeritud noorte töötute (vanuses 16–24) osakaal registreeritud töötute hulgas	9	vähenev trend	vähenev trend
Väike-Maarja valla keskmise brutotulu suhe Eesti keskmisega	0,78	0,85	0,9

5.5 LOODUS- JA ELUKESKKOND

Üldeesmärk

Väike-Maarja vald on turvalist ja head elukeskkonda pakkuv ning paikkonna rikkalikku loodust väärtustav vald.

Alaesmärk

- Jäätmete üleandmise võimalus on elanikele kergesti kättesaadav.
- Valla haldusteenustel on operatiivseks reageerimiseks vajalikud vahendid ja tööd on kvaliteetselt teostatud.
- Kõikidele valla hallatavatele hoonetele on leitud rakendus.
- Valla elukeskkond on puhas, korrastatud ja elukohana atraktiivne.
- Kasutusest väljalangenud ja lagunenu hoonete arv väheneb.
- Veevarustus- ja kanalisatsioonisüsteemid vastavad keskkonnanõuetele.
- Küttevõrgud ja -süsteemid on korras ning ökonoomsed.
- Kvaliteetse internetiühenduse kättesaadavus kasvab.
- Tuletõrje veevõtukohtad saavad rekonstrueeritud.

Mõõdikud

Näitaja	2019	2023	2028
Elukeskkonnaga rahulolevate elanike osakaal, protsentides	63%	70%	75%
Ühisveevärgiga liitunud majapidamiste osakaal, protsentides	94%	96%	98%
Ühiskanalisatsiooniga liitunud majapidamiste osakaal, protsentides	93%	95%	97%
Jäätmemajade arv, tk	2	5	7
Lagunenud ehitiste lammutamine, tk	3	6	8
Valla hoonete energiatõhususe tõstmine, tk	4	8	13

5.6 TEED, TÄNAVAD JA ÜHISTRANSPOORT

Üldeesmärk

Väike-Maarja vallas on hooldatud teed ja tänavad, turvaline liikluskorraldus ning säästlik tänavavalgustus.

Alaesmärk

- Valla teid hooldatakse järjepidevalt vastavalt investeeringute kavale.
- Teede investeeringud on teostatud vastavalt investeeringute kavale.
- Liiklemine on ohutu.
- Väike-Maarja vallas on toimiv ja elanike vajadustest lähtuv transpordisüsteem.
- Tänavavalgustuse rekonstrueerimisel on kasutatud energiasäästlikke lahendusi.
- Enamkasutatavate kruusateede muutmine tolmuwabaks.

Mõõdikud

Näitaja	2019	2023	2028
Teede investeeringute osa eelarvest, eurot	390 000	450 000	530 000
Ühistranspordi kasutajate kordade arv (keskmiselt kuus)	5580	kasvav trend	kasvav trend
Ehitatud kergteid, km	10	16	18
Rekonstrueeritud energiasäästlik tänavavalgustus, km	5,6	10	15
Teede rekonstrueerimine, km	10	20	40
Teede tolmutõrje, km	40	45	50

5.7 KÜLAELU JA KODANIKUALGATUS

Üldeesmärk

Väike-Maarja vald on ühtne, samas eriilmeliste kogukondadega vald.

Alaesmärk

- Erinevate piirkondade kogukonnad teevad koostööd.
- Kogukondade tegevusega seotud osapooltel on hea ülevaade valdkonnas toimuvast.
- MTÜ-d on tugevad partnerid vallavalitsusele.
- „Sädeinimesed“ on motiveeritud ja tunnustatud.

Mõõdikud

Näitaja	2019	2023	2028
Kord kvartalis toimub KOV ja MTÜ-de ümarlaud, kus osaleb vähemalt 50% valdkonna võtmeisikutest	x	x	x
Mittetulundusühingute nõustamiste arv	10	20	30
MTÜ-dele tegevuseks ja projektideks antava toetuse suurus eelarvest (kasv 5% aastas)	47 000	57 000	70 000

6. VÄIKE-MAARJA VALLA TEGEVUSKAVA

HARIDUS JA NOORSOOTOÖ						
Üldeesmärk: Väike-Maarja valla haridusasutused võimaldavad kvaliteetset haridust õpilastele ja motiveerivat töökohta õpetajatele, juhendajatele ning tugispetsialistidele.						
Tegevused	Kulu 2025	Kulu 2026	Kulu 2027	Kulu 2028	Rahastusallikas	Vastutaja
1. Väike-Maarja valla haridusvõrgu arengukava 2025-2035 koostamine	20 000				KOV 30%, toetus 70%	haridus- ja kultuuriosakonna juhataja
2. Kaasava hariduskorralduse edendamiseks väikevahendite soetamine	jooksev tegevuskulu				valla eelarve	haridus- ja kultuuriosakonna juhataja
3. Haridusvaldkonnas tugiteenuste kättesaadavuse parendamine	jooksev tegevuskulu	jooksev tegevuskulu	jooksev tegevuskulu	jooksev tegevuskulu	valla eelarve	haridus- ja kultuuriosakonna juhataja
4. Gümnaasiumi värkstoa võimaluste suurem kasutamine huvitegevuses	jooksev tegevuskulu	jooksev tegevuskulu	jooksev tegevuskulu	jooksev tegevuskulu	valla eelarve	haridus- ja kultuuriosakonna juhataja
5. Kord kvartalis valdkondlike ümarlaudade läbiviimine	jooksev tegevuskulu	jooksev tegevuskulu	jooksev tegevuskulu	jooksev tegevuskulu	valla eelarve	haridus- ja kultuuriosakonna juhataja
Investeeringud 2025–2028	Kulu 2025	Kulu 2026	Kulu 2027	Kulu 2028	Rahastusallikas	Vastutaja
1. Väike-Maarja lasteaia õueala laiendamine, prügimaja paigaldamine ja haljastuse rajamine	30 000				valla eelarve	keskkonna- ja hankespetsialist
2. Väike-Maarja noortekeskuse ruumide rekonstrueerimine ja sisustamine	80 000				valla eelarve	ehitusspetsialist
3. Rakke lasteaia liginullenergiahoone ehitamine	1 600 000	1 600 000			KOV 34%, toetus 66%	arendus- ja planeerimisosakonna juhataja
4. Väike-Maarja gümnaasiumi õppehoone energiatõhususe parandamine	1 000 000	810 000			KOV 34%, toetus 66%	arendus- ja planeerimisosakonna juhataja
5. Simuna haridus- ja spordikompleksi energiasäästulahenduste projekteerimine ja ehitamine	8000	150 000	1 500 000	2 000 000	KOV 34%, toetus 66%	arendus- ja planeerimisosakonna juhataja
KULTUUR, SPORT JA VABA AEG						
Üldeesmärk: Väike-Maarja vallas edendatakse kogukonnatunnet, kandes edasi piirkonna kultuurimälu ja säilitades paikkondade eripära.						
Tegevused	Kulu 2025	Kulu 2026	Kulu 2027	Kulu 2028	Rahastusallikas	Vastutaja

1. Kvalifitseeritud ja motiveeritud juhendajate leidmine lastele, noortele ja täiskasvanutele	jooksev tegevuskulu	jooksev tegevuskulu	jooksev tegevuskulu	jooksev tegevuskulu	valla eelarve	haridus- ja kultuuriosakonna juhataja
2. Kultuuri-, spordi- ja vabaaja valdkonna inimeste kohtumiste korraldamine kord kvartalis	jooksev tegevuskulu	jooksev tegevuskulu	jooksev tegevuskulu	jooksev tegevuskulu	valla eelarve	haridus- ja kultuuriosakonna juhataja
Investeeringud 2025–2028	Kulu 2025	Kulu 2026	Kulu 2027	Kulu 2028	Rahastusallikas	Vastutaja
1. Väike-Maarja raamatukogusse iseteenindusautomaadi paigaldamine	21 000				KOV 50%, toetus 50%	haridus- ja kultuuriosakonna juhataja
2. Väike-Maarja seltsimaja energiatõhususe suurendamine	400 000				toetus 100%	arendus- ja planeerimisosakonna juhataja
3. Väike-Maarja seltsimaja fassaadi restaureerimine	125 000				KOV 20%, toetus 80%	arendus- ja planeerimisosakonna juhataja
4. Väike-Maarja spordihoone energiasäästulahenduste projekteerimine ja ehitamine	20 000	300 000			KOV 34%, toetus 66%	arendus- ja planeerimisosakonna juhataja
5. Ebavere tervisespordikeskuse radade valgustuse kaasajastamine			15 000		KOV 10%, toetus 90%	ehitusspetsialist
6. Simuna rahvamaja optilise sideühenduse projekteerimine ja väljaehitamine			15 000		valla eelarve	IT juht
7. Väike-Maarja seltsimaja, Rakke kultuurikeskuse ja Simuna rahvamaja valgustehnika uuendamine			200 000		KOV 25%, toetus 75%	arendus- ja planeerimisosakonna juhataja
SOTSIAALHOOLEKANNE JA TERVISHOID						
Üldesmärk: Väike-Maarja valla elanikele pakutakse vajadusest lähtuvaid sotsiaal- ja tervishoiuteenuseid.						
Tegevused	Kulu 2025	Kulu 2026	Kulu 2027	Kulu 2028	Rahastusallikas	Vastutaja
1. Erialaspetsialistide (ohvriabi, politsei, eripedagoog, pereõde, sotsiaaltöötaja jne) ühiste ümarlaudade korraldamine	jooksev tegevuskulu	jooksev tegevuskulu	jooksev tegevuskulu	jooksev tegevuskulu	valla eelarve	sotsiaalosakonna juhataja
2. Tugiteenuse osutamine erivajadustega klientide lähedastele/sugulastele	jooksev tegevuskulu	jooksev tegevuskulu	jooksev tegevuskulu	jooksev tegevuskulu	valla eelarve	sotsiaalosakonna juhataja
3. Vähekindlustatud leibkondade kodude tuleohutumaks muutmine läbi küttekollete ja elektrisüsteemide remondi ning parendamise	15 000	15 000	15 000	15 000	toetus 100%	haldusteenuste juhataja
4. Sotsiaalelamispindade renoveerimine	20 000	20 000	20 000	20 000	valla eelarve	haldusteenuste juhataja
5. Puuetega inimeste kodude kohandamine	5000	5000	5000	5000	valla eelarve	sotsiaalosakonna juhataja
Investeeringud 2025–2028	Kulu 2025	Kulu 2026	Kulu 2027	Kulu 2028	Rahastusallikas	Vastutaja

1. Tammiku hooldekodu ruumide renoveerimine	30 000				valla eelarve	ehitusspetsialist
2. Puuetega inimestele ligipääsetavuse võimaluste loomine avalikus kasutuses olevatesse hoonetesse	15 000	15 000	15 000	15 000	valla eelarve	ehitusspetsialist
3. Sotsiaalteenuste osutamiseks sõiduautode soetamine		16 000		16 000	valla eelarve	haldusteenuste juhataja
ETTEVÕTLUS, TURISM JA PUHKEMAJANDUS						
Üldeesmärk: Väike-Maarja vallas on jätkusuutlikud ja täiendavaid töökohti loovad ettevõtted, mis pakuvad konkurentsivõimelist töötasu.						
Tegevused	Kulu 2025	Kulu 2026	Kulu 2027	Kulu 2028	Rahastusallikas	Vastutaja
1. Ettevõtjate nõustamine toetusvõimaluste, projektide kirjutamise ja tugivõrgustiku loomise osas	jooksev tegevuskulu	jooksev tegevuskulu	jooksev tegevuskulu	jooksev tegevuskulu	valla eelarve	arendus- ja planeerimisosakonna juhataja
2. Valla ettevõtlusalade reklaamimine koostöös Lääne-Viru Omavalitsuste Liiduga	jooksev tegevuskulu	jooksev tegevuskulu	jooksev tegevuskulu	jooksev tegevuskulu	valla eelarve	arendus- ja planeerimisosakonna juhataja
3. (Loodus)turismi arendamine ja koostöö edendamine ettevõtete, vabaühenduste, MTÜ-ga PAIK ja Lääne-Viru Omavalitsuste Liiduga	jooksev tegevuskulu	jooksev tegevuskulu	jooksev tegevuskulu	jooksev tegevuskulu	valla eelarve	arendus- ja planeerimisosakonna juhataja
LOODUS- JA ELUKESKKOND						
Üldeesmärk: Väike-Maarja vald on turvalist ja head elukeskkonda pakkuv ning paikkonna rikkalikkude loodust väärtustav vald.						
Tegevused	Kulu 2025	Kulu 2026	Kulu 2027	Kulu 2028	Rahastusallikas	Vastutaja
1. Heakorra järelevalve teostamine (prügi, niitmine, kasutusest välja langenud hooned jne)	jooksev tegevuskulu	jooksev tegevuskulu	jooksev tegevuskulu	jooksev tegevuskulu	valla eelarve	järelevalvespetsialist
2. Avalike arvamusküsitluste korraldamine	jooksev tegevuskulu		jooksev tegevuskulu		valla eelarve	meediaspetsialist
3. Valla hoonete energiamärgiste uuendamine	jooksev tegevuskulu	jooksev tegevuskulu	jooksev tegevuskulu	jooksev tegevuskulu	valla eelarve	ehitusspetsialist
4. Kasutusest välja langenud ja lagunenu hoonete lammutamine		100 000			KOV 34%, toetus 66%	arendus- ja planeerimisosakonna juhataja
5. Avalike mänguväljakute ja madalseiklusradade hooldamine	7000	7000	7000	7000	valla eelarve	keskkonna- ja hankespetsialist
Investeeringud 2025–2028	Kulu 2025	Kulu 2026	Kulu 2027	Kulu 2028	Rahastusallikas	Vastutaja
1. Väike-Maarja vallamaja renoveerimine	30 000				valla eelarve	ehitusspetsialist
2. Hajaasutuse programmis osalemise kaudu ühisveevärgi ja kanalisatsioonisüsteemiga hõlmamata	60 000	60 000	60 000	60 000	KOV 50%, toetus 50%	keskkonna- ja hankespetsialist

hajaasustusega aladel asuvate elanike elutingimuste parandamine						
3. Haldusteenuste tehnika täiendamine		15 000		15 000	valla eelarve	haldusteenuste juhataja
4. Rakke aleviku avalike mänguväljakute uuendamine			60 000		KOV 25% toetus 75%	keskkonna- ja hankespetsialist

TEED, TÄNAVAD JA ÜHISTRANSPOORT

Üldeesmärk: Väike-Maarja vallas on hooldatud teed ja tänavad, turvaline liikluskorraldus ning säästlik tänavavalgustus.

Tegevused	Kulu 2025	Kulu 2026	Kulu 2027	Kulu 2028	Rahastus- allikas	Vastutaja
1. Väike-Maarja valla teeohiukava 2026-2030 koostamine	jooksev tegevuskulu				valla eelarve	teedespetsialist
2. Teede märgistuse uuendamine	jooksev tegevuskulu	jooksev tegevuskulu	jooksev tegevuskulu	jooksev tegevuskulu	valla eelarve	teedespetsialist
3. Inimeste liikumisvajaduste kaardistamine ja neist lähtuvalt ühistranspordi muutmise ettepanekute tegemine ühistranspordikeskusele	jooksev tegevuskulu	jooksev tegevuskulu	jooksev tegevuskulu	jooksev tegevuskulu	valla eelarve	teedespetsialist
4. Vastavalt maakonna liikumisanalüüsile koostöös Transpordiametiga liiklusohutuse parendamine	jooksev tegevuskulu	jooksev tegevuskulu	jooksev tegevuskulu	jooksev tegevuskulu	valla eelarve	teedespetsialist
Investeeringud 2024–2027	Kulu 2025	Kulu 2026	Kulu 2027	Kulu 2028	Rahastus- allikas	Vastutaja
1. Teede investeeringud	350 000	400 000	450 000	500 000	valla eelarve	teedespetsialist
2. Tänavavalgustuse uuendamine ja energiasäästlikuse suurendamine			30 000	30 000	valla eelarve	teedespetsialist
3. Liivi ja Tamme tn kergliiklustee ehitamine				450 000	KOV 34%, toetus 66%	arendus- ja planeerimisosakonna juhataja

KÜLAELU JA KODANIKUALGATUS

Üldeesmärk: Väike-Maarja vald on ühtne, kuid samas eriilmeliste kogukondadega vald.

Tegevused	Kulu 2025	Kulu 2026	Kulu 2027	Kulu 2028	Rahastus- allikas	Vastutaja
1. Kodanikeühenduste motiveerimine ja nõustamine erinevatest projektmeetmetest raha taotlemisel	jooksev tegevuskulu	jooksev tegevuskulu	jooksev tegevuskulu	jooksev tegevuskulu	valla eelarve	arendus- ja planeerimisosakonna juhataja
2. Kodanikeühenduste tegevuste ja ürituste toetamine ning projektide kaasfinantseerimine	jooksev tegevuskulu	jooksev tegevuskulu	jooksev tegevuskulu	jooksev tegevuskulu	valla eelarve	arendus- ja planeerimisosakonna juhataja
3. Kodanikeühendustele ja korteriühistutele koolituste ja õppepäevade korraldamine	jooksev tegevuskulu	jooksev tegevuskulu	jooksev tegevuskulu	jooksev tegevuskulu	valla eelarve	arendus- ja planeerimisosakonna juhataja

MÄRKUSED

1. Konkreetsetel aastal tehtavad investeeringud täpsustatakse jooksva aasta eelarves, lähtudes KOV konkreetsest finantsseisust antud aastal.
2. Esitatud maksumused on hinnangulised ja täpsustatakse vastavalt ehitusprojektidele, meetmete abikõlblikkuse tingimustele ja läbiviidud riigihangete tulemustele.

7. LISA 1 - HETKEOLUKORD

7.1. HARIDUS JA NOORSOOTÖÖ

Koolieelsed lasteasutused

Väike-Maarja vallas on neli lasteaeda, kus 2024/25 õppeaastal alustas mängimist ja õppimist kokku 284 last.

Tabel 1. Lasteaialaste jaotus Väike-Maarja vallas 2024/25 õppeaastal. Allikas: EHIS.

Lasteaed	Lapsi
Väike-Maarja Lasteaed	172
Rakke Lasteaed Leevike	66
Simuna Kool	48
Kiltsi Mõisakool	17
KOKKU	303

Väike-Maarja Lasteaed

Väike-Maarja Lasteaed töötab aastast 1951. Praegune hoone on ehitatud 1983. aastal ning seda on mitmetel aastatel renoveeritud. 2022/2023 aastal avati lasteaias täiendavalt lapsehoiurühm. 2023/2024 õppeaastast viidi Kiltsi rühm Kiltsi Mõisakooli koosseisu. Väike-Maarja lasteaias on alates 2024/25 õ.a-st kümme rühma, neist 3 rühma on sobitusrühmad. Väike-Maarja lasteaiahoones asub väikelaste jaoks kohaldatud ujula, mis võimaldab korraldada lastele ujumise algõpet. Ujumistunnid toimuvad ka Simuna, Rakke ja Kiltsi lasteaialastele.

Simuna Lasteaed

Simuna lasteaed töötab 1962. aastast. Lasteaed asus varem Avanduse mõisahoones, alates 2005. aastast töötab Simuna Kooli juures. Esimestel aastatel oli üks rühm 20 lapsega. 2007. aastal avati teine rühm ning 2016. aastal lisandus lapsehoiurühm, selleks ehitati täiendav rühmaruum.

Rakke lasteaed Leevike

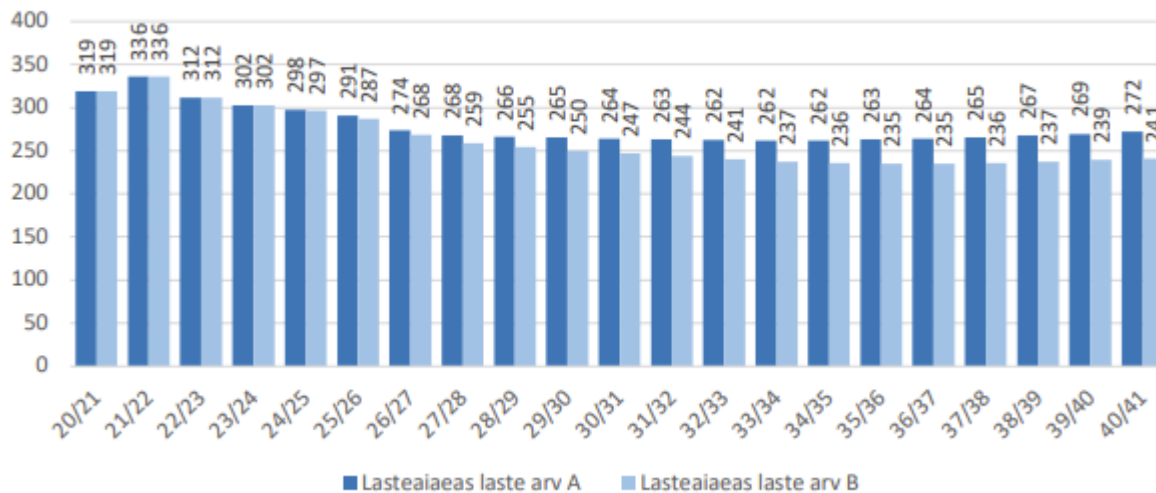
Rakke lasteaed Leevike töötab 1960. aastast. Praegune maja avati 1975. aastal, töötas söimerühm ja neli aiarühma, osa neist olid ööpäevaringsed. 1992. aastal läks lasteaed Rakke kooli alluvusse ja tööle jäi kaks liitühma. Aastast 2001 on lasteaed taas iseseisev asutus, kus tegutseb neli rühma. Neist üks on erivajadustega lastele mõeldud sobitusrühm, mis avati 2018. aasta septembris. 2017. aastal sai kogu maja soojustuse. 2019. aasta suvel renoveeriti sissesõidutee osa õuealast koos mänguväljakutega. Lasteaias uuendatakse pidevalt õuealal olevaid mänguväljakuid, mis tagavad lastele mitmekülgeid liikumisvõimalusi.

Kiltsi Lasteaed

Alates 2023/2024 õppeaastast on varasem Väike-Maarja lasteaias Kiltsi rühm Kiltsi Mõisakooli koosseisus.

Tabel 2. Lasteaiaealiste laste arvu prognoos aastani 2040. Allikas: Lääne-Viru maakonna haridusvõrgu analüüs.

Lasteaiaeas laste arvu prognoos 2040



Prognoos näitab, et lasteaiaealiste laste arv hakkab alates 2022/23 vähenema, mistõttu puudub vajadus pikemaajaliselt täiendavate rühmade, ruumide ja õpetajate järele. Samas vajab üha suurem hulk lasteaiaelisi lapsi tugispetsialistide abi ning võib tekkida vajadus lisa tugipersonali ning sobitus- ja erirühmade järele.

Üldharidus

Väike-Maarja vallas on neli üldhariduskooli, kus 2024/25 õppeaastal alustas õpinguid kokku 619 õpilast. 58 neist astus esimesse klassi.

Tabel 3. Põhikooli ja gümnaasiumealiste laste ja noorte jaotus Väike-Maarja valla koolides 2024/25 õppeaasta alguses. Allikas: EHIS.

Kool	Lapsi
Väike-Maarja Gümnaasium	342
sh gümnaasiumiosas	66
Rakke Kool	131
Simuna Kool	78
Kiltsi Mõisakool	68
KOKKU	619

Väike-Maarja Gümnaasium

Väike-Maarja Gümnaasiumis toimub õppetegevus kahes õppehoones. Algklasside majas õpivad 1.–4. kl õpilased, peahoones 5.–12. kl õpilased. Alates 2004. aastast töötab õpilaskodu, kus on võimalus pakkuda sotsiaalset tuge/teenust 20nele õpilasele. 2010/2011 rekonstrueeriti mõlemad koolihooned. Aastatel 2018–2021 on mõlemas koolihoones teostatud sanitaarremont, lisaks välja ehitatud tütarlaste töö- ja tehnoloogiaõpetuse klass ning võimlasse on paigaldatud heliisolatsioon. Järjepidevalt on täiendatud info- ja kommunikatsioonitehnoloogia taristut. 2018. aastal ehitati kooli Euroopa Sotsiaalfondi projekti toel kaasaegne loodusainete labor ehk Värkstuba, milles osales kuni aastani 2023 kokku 9 Lääne-Viru kooli, sh Väike-Maarja Gümnaasium. Õpilastel on võimalus

osaleda kooli huviringides: kokandus, laskmine, mudilas- ja lastekoor, kergejõustik, rahvatantsuringid, käelised tegevused. Rahulolu-uuringute põhjal saab järeldada, et koolis on kaasaegne õpikeskkond.

Kiltsi Mõisakool

Kiltsi Mõisakool tegutseb ajaloolises Kiltsi mõisahoones. Hoone rekonstrueeriti muinsuskaitseõudeid arvestades aastatel 2008–2010 Norra/EMP finantsmehhanismi toel. Kool sai renoveeritud ruumide näol juurde soklikorruse võimlemisruumid, keskaegse keldri näituseruumid, I korruse õppeköögi, garderoobi, II korruse neli klassiruumi ning III korruse tervise- ja huvitua. Koolis töötab 2021/22 õppeaastast täiskohaga eripedagoog ja sotsiaalpedagoog, psühholoogi teenust osutab vajadusel valla psühholoog. Alates 01.09.2023 kannab kool nime Kiltsi Mõisakool.

Simuna Kool

Simuna Kool tegutseb 1965. aastal ehitatud 8 klassiruumiga hoones ja 1997. aastal ehitatud hoones, milles on üks klassiruum, kahe lasteaiarühma ja lastehoiurühma ruumid, kooliõe ja logopeedi kabinet, söökla, õpetajate tuba ning mitmed muud ruumid. 1998. aastal avati täismõõtmets võimla ning 2003. aastal endises kooli abihoones renoveeritud tööõpetuse ruumid. Olemas on poole kohaga logopeed ja eripedagoog, õpiabi õpetaja, vajadusel kaasatakse valla psühholoog.

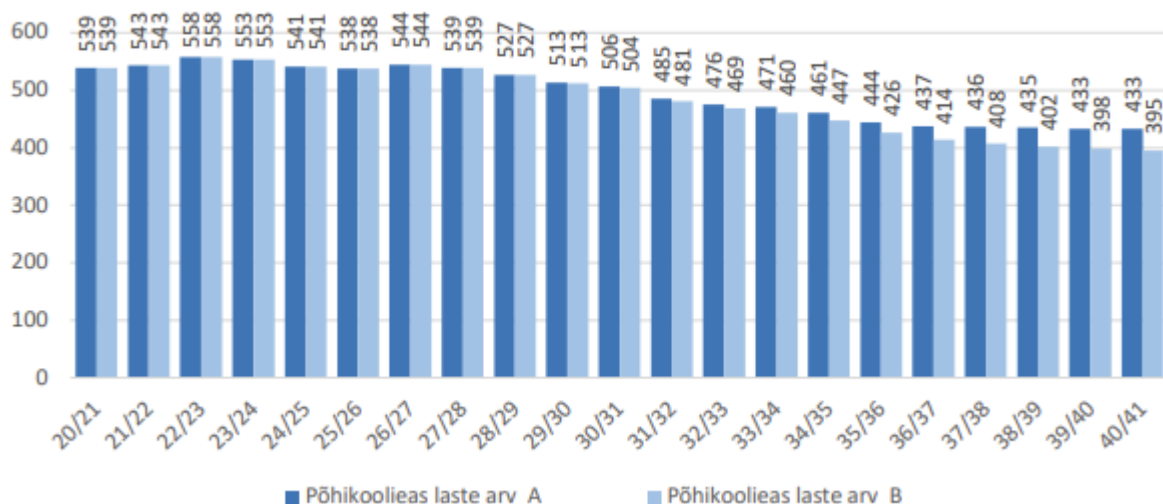
Rakke Kool

Rakke Kooli praegune koolimaja valmis 1960. aastal. Alates 01.10.1996 kandis kool Rakke Gümnaasiumi nime ja alates 01.09.2016 on nimeks Rakke Kool. 2011. aastal renoveeriti osaliselt õppehoone – ehitati välja kaasaegne ja heade võimalustega õppeköök, robotikaklass sai endale oma avara ruumi, garderoob uued vaheseinad. Kõige suurem muudatus saabus söögisaaliga, enam ei pea õpilased jooksuma üle õue lasteaija hoones asuvasse söögisaali. 2010. aastal vana võimla lammutati ja ehitati asemele täismõõtmets heade võimalustega spordisaal, mille avamine toimus 2011.

Lisaks tegutseb Väike-Maarjas **Rakvere Ametikooli õppekoht**, kus auto ja keevitaja eriala õppurid õpivad keevitust ja klaasitöid. Samuti tehakse seal mootorsõidukitehnikute eriala praktilisi töid. Riigikoolina on piirkonnas tegutsemas **Sisekaitseakadeemia Päästekolledži Väike-Maarja Õppekeskus**, õpitavad erialad on: päästja, päästemeeskonna juht.

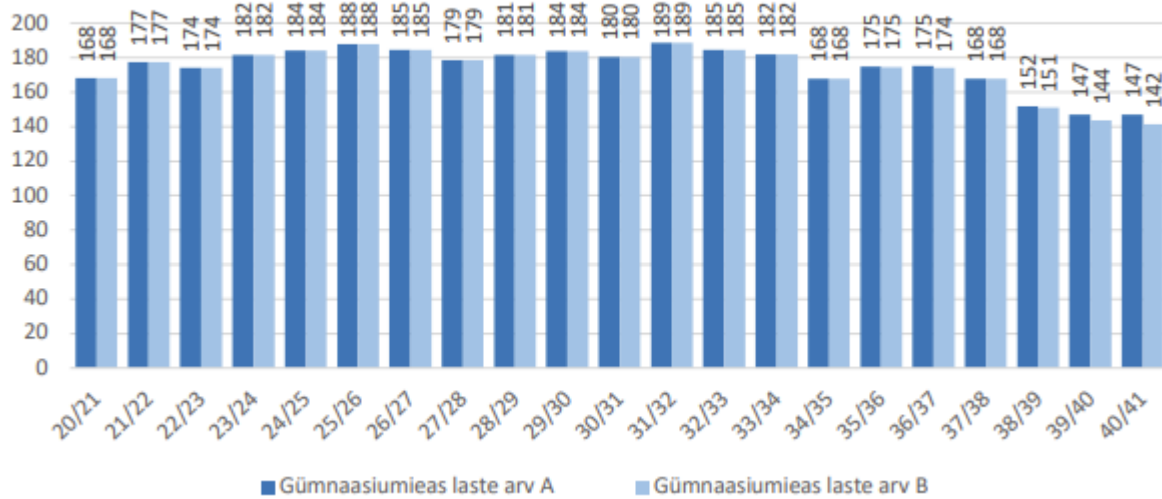
Tabel 5. Põhikooliealiste laste arvu prognoos Väike-Maarja vallas aastani 2040. Allikas: Lääne-Viru maakonna haridusvõrgu analüüs.

Põhikoolieas laste arvu prognoos 2040



Tabel 6. Gümnaasiumiealiste noorte arv Väike-Maarja vallas aastani 2040. Allikas: Lääne-Viru maakonna haridusvõrgu analüüs.

Gümnaasiumieas laste arvu prognoos 2040



Prognoosist nähtub, et põhikooliealiste õpilaste arv vallas on järgnevatel aastatel suhteliselt stabiilne. Alates 2027/2028 õppeaastast võib märgata väikest langustrendi.

Väljakutseks on gümnaasiumiastme püsijäämine ja gümnaasistide arvu suurendamine Väike-Maarja Gümnaasiumis, kuna õpingute jätkamiseks on noortel võimalused minna mujale gümnaasiumitesse, sh riigigümnaasiumitesse Jõgeval ja Rakveres.

Huvitegevus, -haridus ja noorsootöö

1996. aastal asutatud **Väike-Maarja Muusikakool** loob piirkonna lastele ja noortele võimalused muusikalise põhihariduse omandamiseks. Kool tegutseb Väike-Maarja seltsimajas, Simuna rahvamajas ja Rakke kultuurikeskuses, kus muusikakooli filiaal avati 1. septembril 2019. Kool alustas tööd 50 õpilase ja 6 õpetajaga. Viimastel õppeaastatel on õpilasi ligikaudu 100 ja õpetajaid 12. Muusikakoolis saab õppida klaveri, akordioni, kitarri ja viiuli erialal, puhkpillidest flööti, plokkflööti, klarnetit, saksofoni, trompetit, metsasarve, eufooniumi, trombooni ja tuubat ning lisaks löökpille. Rakke filiaalis saab õppida klaveri, viiuli, akordioni, kitarri, flöödi, metsasarve, klarneti, trombooni ja löökpillide erialal, Simuna filiaalis on võimalik õppida klaveri ja viiuli erialal. Väike-Maarjas tegutseb 8–10 õpilasega eelklass. 2015. aastal avas muusikakool löökpilli eriala, 2016. aasta sügisest tegutseb muusikakooli tütarlaste ansambel.

Huvitegevust pakuvad ka üldhariduskoolid ja rahvamajades tegutsevad huviringid. Spordiringidest tegutsevad aktiivsemalt korvpalli, maadluse, suusatamise, ratta ja automudelismi ringid (viimase harrastamiseks on VMG vanasse võimlasse rajatud siserada).

2024/2025 õppeaastal õpib muusikakoolis 82 õpilast, neist 21 Rakkes, 12 Simunas ja 49 Väike-Maarjas.

Väike-Maarja Valla Noortekeskuse koosseisu kuuluvad Väike-Maarja noortekeskus, mis avati 2001. aasta maikuu ning lisaks Rakke ja Simuna noortekeskus. Väike-Maarja valla noorsootöösasutuste eesmärgiks on pakkuda avatud noorsootöö teenust, korraldada noorte malevaid

ja viia läbi huvitegevust. Keskised tegevused on kontakttöö noortega, neile suunatud tegevuste planeerimine ja korraldamine ning arendava keskkonna loomine. Noortekeskused tegutsevad avatud ruumi teenusena, lähtudes noorsootöö põhimõtetest, luues noortele tingimused vaba tahte alusel osalus- ja eneseteostusvõimalusteks, et toetada nende aktiivsust ja toimetulekut ühiskonnaelus. Avatud ruumi teenusena saab laps ja noor sotsialiseeruda, projektinõustamist ja tuge oma idee elluviimisel, noortefot, esmatasandi nõustamist ning vajadusel spetsialisti juurde suunamist. Noortekeskustes on kasutusel Eesti Avatud Noortekeskuste Ühenduse logiraamat, mille abil kogutakse statistikat külastatavuse ja vanuselise jaotuse kohta. Perioodil jaanuar kuni juuni 2024 on noortekeskusi külastanud 266 unikaalset noort kuus ning vanuseline jaotus on igas piirkonnas sarnane ehk 90% külastajatest moodustavad lapsed ja noored vanuses 7–16 eluaastat.

Noortekeskuste miinimumstandardi alusel saab väita, et noortekeskused vastavad seal sätestatud peamistele punktidele: asuvad keskustes ja on füüsiliselt eraldatud teistest asutustest või omavad eraldi sissepääsu. Noortekeskuse avatud ruumi teenused on tegevuspiirkonna noortele kättesaadavad erinevates keskkondades vähemalt 25 tundi nädalas. Keskuse kohta on 1,0 koormusega noorsootõtaja, kes omab või omandab noorsootõtaja kutset või sidusvaldkonna erialaharidust.

Noortekeskuste ruume on võimalik eelneva kokkuleppe alusel kasutada mitmesugusteks ühistegevusteks, näiteks klassiõhtuteks, sünnipäevadeks või koosolekute ja kohtumiste korraldamiseks.

7.2. KULTUUR, SPORT JA VABA AEG

Alates 1.juuli 2024 lõpetasid kolm omavalitsuse allasutusena tegutsevat rahvamaja Väike-Maarja seltsimaja, Simuna rahvamaja ja Rakke kultuurikeskus ning Väike-Maarja Muuseum iseseisva asutusena tegevuse ning loodi ühendasutus **Väike-Maarja Valla Kultuur**. Väike-Maarja Valla Kultuuri struktuuri kuuluvad järgmised tegevuskohad: Väike-Maarja seltsimaja, Rakke kultuurikeskus, Simuna rahvamaja, Väike-Maarja muuseum ning Vao tornlinnus. Asutuse põhitegevuseks on korraldada aastaringselt kultuuriüritusi ning pakkuda eri vanuses elanikele võimalust osaleda vabaaja- ja huvitegevuses.

Piirkonnas korraldatakse erinevaid **kultuuriüritusi** – Pandivere päeva, Rakke päeva, F. J. Wiedemanni keelepäeva, Simuna perepäeva jne. Enamus huvitegevustest ja üritustest toimub valla suuremates keskustes, kuna seal on võimalik lihtsamini leida juhendajaid ning on ka piisavalt huvilisi gruppide moodustamiseks.

Alates 1.märtsist 2024 tegutseb vallas üks raamatukogu - **Väike-Maarja Valla Raamatukogu** Väike-Maarjas, mis täidab valla keskraamatukogu ülesandeid ning millel on haruraamatukogud Rakkes ja Simunas ning teeninduspunktid Triigis, Kiltsis ja Sallas (Salla külas avati 18. septembril 2020 teeninduspunkt). Salla teeninduspunkti teeninduspiirkonnas olevad lugejad kasutavad tänasel päeval eelistatult koduteeninduse võimalust.

Raamatukogudes on elanikel vajalike toimingute tegemiseks, nagu dokumentide digiallkirjastamine, printimine jne, võimalus kasutada arvuteid. Vaatamata sellele, et Väike-Maarja Valla Raamatukogul on kaks haruraamatukogu ning kolm teeninduspunkti, nähakse arenguruumi veelgi paremas raamatukogu teenuse kättesaadavuses ning raamatukogu ruumide mitmekesisemate kasutusvõimaluste pakkumises. Lugejad, kel pole võimalik tervislikel põhjustel raamatukogu külastada, saavad avalduse alusel kasutada koduteenindust.

Väike-Maarja alevikus asub **Väike-Maarja muuseum koos turismiinfopunktiga**. Muuseum on ühendasutuse Väike-Maarja Valla Kultuur koosseisus ning toetab aktiivselt Väike-Maarja Gümnaasiumi õppetööd, olles kohaliku ajaloo uurimise ja paikkonna pärandiga seotud loovtööde juhendamise kohaks. Muuseumi kogude eksponeerimisel on rõhk paikkonna ajalool ja kolhoosiaegsel elu-olul. Turismiinfopunktist saab infot vaatamisväärsuste kohta, samuti vahendatakse giidide, söögi- ja majutuskohtade teavet.

2000. aastal avati Rakkes koolimuuseumi eksponaatidel põhinev piirkonna ajalugu tutvustav koduloomuuseum, mis ringikolimise ja muuseumikogu korrastamise tõttu on suletud. Rakke koduloomuuseumi vara haldab Rakke Haridusselts.

Emumäe mõisapargis asub vana **talutehnika ja hoburiistade muuseum**, kus saab näha vanu talutööriistu regedest hõövliteni. Suurem osa ekspositsioonist pärineb ümbruskonna taludest. Muuseumi haldab Toomihkli talu.

Vallas on **kaks spordihoonet** - Väike-Maarjas ja Triigis. Simuna kooli hallatavat spordihoonet saavad kasutada ka kogukonna elanikud. Rakke alevikus asub kaks staadionit ja kooli spordisaal. 2022. aasta sügisel valmis staadion Väike-Maarja alevikus.

Väike-Maarja spordikeskuses on korvpallisaal (koos rõduga 300 pealtvaatajale), mille saab poolitada vajadusel kaheks väiksemaks harjutusväljakuks, aeroobikasaal ja maadlusaal. 2020. aastal rajati multifunktsionaalne palliväljak. Spordikeskus haldab lisaks keskusest 3 km kaugusel asuvat **Ebavere tervisespordikeskust**. **Simuna Kooli spordihoones** on pallimängusaal, mida kasutatakse mitmete kohaliku ja maakondliku tähtsusega võistluste läbiviimiseks. Väike-Maarja spordikeskuses, Simuna kooli spordihoones ja Rakke koolis on korralikult ventileeritud, mitmekülgse varustusega jõusaalid. Rakke kooli staadioni juures asub välijõusaal. **Triigi spordihoonet** on võimalik kasutada võrk-, korv-, jalg- ja sulgpalli ning koroon ja lauatenisemänguks. Suusarajad on rajatud Ebaverre, Rakkesse ja Simunasse. Vallas on ka mitmeid erinevaid ujumiskohti (Äntu Tehisjärv, Äntu Valgejärv, Kamariku karjäär). Eelnevast lähtuvalt võib väita, et vallas on mitmekesised sportimisvõimalused.

Vallas tegutsevad mitmed **spordiklubid**, nt Väike-Maarja Valla Rahvaspordiklubi, Spordiklubi Rakke, Simuna Spordiklubi, RK Ebavere Suusaklubi, Vao Ratsaklubi, laskespordiklubi, maadlusklubi, motoklubid jne. Iga-aastaselt viiakse läbi rohkelt eriilmelisi spordiüritusi: Pandivere rattaralli, Georg Lurichi kevadjooks, Reinpauli sügisjooks, Rakke Rattamaraton, Georgi Kange, Ebavere Kange jne.

Vallas tegutseb **neli kogudust** - EELK Väike-Maarja kogudus, EELK Simuna Siimona ja Juuda kogudus, EEKB Avispea Vabakogudus ja EEKB Koguduste Liidu Rakke kogudus.

7.3. SOTSIAALHOOLEKANNE JA TERVISHOID

2018. aastal rajati Väike-Maarja alevikku, aadressile Pikk tn 8 uus tervisekeskuse hoone, mis sai tegevusloa aprillis 2019. 2016. aasta oktoobris moodustati Väike-Maarja valla poolt osaühing perearstiteenuse osutamiseks. Väike-Maarja vallas osutavad 2021. aastal perearstiteenust **neli perearsti**. Väike-Maarja Tervisekeskuses töötab kolm perearsti, pereõed, füsioterapeut, ämmaemand, psühholoog, kliiniline psühholoog, registraator ja koduõde, jalaravi kabinet. Rakke alevikus võtab patsiente vastu Terviseagentuur OÜ perearst ja -õde. Tervisekeskuse ruume rendivad hambaarst ja rehabilitatsioonimeeskond. Rehabilitatsioonimeeskond osutab kohapeal rehabilitatsiooniteenuseid (füsioterapeut, psühholoog).

Lisaks perearstidele tegutseb vallas **kuus hambaarsti**, kellest viis asuvad Väike-Maarjas ja üks Rakkes. Nii Rakkes kui ka Väike-Maarja alevikus tegutsevad apteegid. Väike-Maarja vald on AS Rakvere Haigla üks omanikest ja Väike-Maarja alevikus asub kiirabipunkt.

Väike-Maarja vallas on **neli hooldekodu**: vallavalitsuse hallatavad hooldekodud on Väike-Maarjas ja Tammikus, kus kokku on hooldusel 85 vanurit või erivajadusega inimest. Vao külas asub eraomaniku hallatav Pandivere Pansion ja Väike-Maarja alevikus Maarjamaja. Väike-Maarja Hooldekodu ruumides tegutseb päevakeskus puudega inimestele ja eakatele. Väike-Maarja Vallavalitsus osutab igapäevaelu toetamise teenust erivajadustega inimestele. MTÜ Virumaa Tugiteenused osutavad toetatud elamise teenust kliendi kodus.

Viimasel ajal on suurenenud laste arv, kes vajavad senisest enam tugispetsialiste (logopeede, psühholooge, eripedagooge). Eeltoodud spetsialiste ja ka nende omavahelist koostööd on vaja ka kasvava laste ja noorte kuritegevusega ja perevägivallaga võitlemiseks. Lähisuhtevägivalla juhtumeid registreeriti 2020. aastal 70, neist 31% toimus alaealise osalusel, seisuga 04.08.2021 on registreeritud 38 juhtumit, neist 18% on toimunud alaealise osalusel.

Väike-Maarja vallas, Vao külas asub **Varjupaigataotlejate majutuskeskus**, kus teenuseid pakub AS Hoolekandeteenused. Vao küla varjupaigataotlejate keskus on üks keskseid Eestis. Keskuses on võimalik teenust osutada korraga kuni 70-le varjupaigataotlejale. Varjupaigateenust hakati pakkuma 2014. aasta jaanuaris. 2015. aasta juuni alguses oli Vao keskuses 82 inimest, 2017. aastal 45 ja 2018. aastal keskmiselt 40–50 inimest, 2019. aastal 34 inimest. Vao majutuskeskuses elab seisuga 01.06.2024 35 inimest, kellest 26 on rahvusvahelise kaitse taotlejad ja 9 rahvusvahelise kaitse saanud isikud. Majutuskeskus majutab käesoleval ajal 8 riigi kodanikke. Kõige rohkem on inimesi Venemaalt ja Ukrainast. Naisi on 10, mehi 15 ja lapsi 10. Peresid elab keskuses 6.

Väike-Maarja vallas oli registreeritud töötuid seisuga 31.05.2023 183 ja seisuga 31.05.2024 155. Eelmise aasta sama ajaga võrreldes on töötute arv vähenenud.

7.4. ETTEVÕTLUS, TURISM JA PUHKEMAJANDUS

Ajalooliselt kuni tänase päevani on Väike-Maarja valla tähtsaim majandusharu põllumajandus ja metsandus. Teisel kohal on ehitus ja kolmandal hulgi- ja jaekaubandus.

Äriregistri andmetel on Väike-Maarja vallas seisuga 30.07.2024 registreeritud **651 äriühingut ja 142 füüsilisest isikust ettevõtjat**. Peamised tegevusalad on põllu- ja metsamajandus, ehitus, kaubavedu, masinate ja seadmete remont, kaubandus ja teenindus. Suuremad tööandjad on osäühingud Baltic Log Cabins, Pandivere L.T, Reinpaul, Egsten Metalliehitused ja Andcar ning aktsiaseltsid Nordkalk ja Antaares. Aktsiaseltsis Nordkalk töötab 54, osäühingus Baltic Log Cabins 128, Pandivere L.T 107, Reinpaul 84 ja Egsten Metalliehitused 54 töötajat.

Väike-Maarja vald omab 100% osalust OÜ-s Pandivere Vesi ja OÜ-s Väike-Maarja Tervisekeskus. AS Narva-Jõesuu Sanatoorium osalus on 0,0571% ja AS Värskas Sanatoorium osalus 0,1389%.

Lisaks ettevõtete osalusele on Väike-Maarja vald järgmiste mittetulundusühingute liige:

- Lääne-Viru Omavalitsuste Liit;
- MTÜ PAIK;
- MTÜ Lääne-Viru Jäätmekeskus;
- Eesti Mõisakoolide ühendus;
- MTÜ Rakvere Haigla.

Väike-Maarja vald on välja arendanud kaks ettevõtluspiirkonda, mida oleks vaja veelgi edasi arendada ja senisest enam turundada. **Kaarma ettevõtluspiirkond** on 75 ha, millest 13 ha kohta on koostatud detailplaneering. Kaarma ettevõtluspiirkond asub Väike-Maarja aleviku vahetus läheduses (ca 3 km) ning Ebavere maastikukaitseala läheduses. Antud alal ei ole üldplaneeringu järgi lubatud loomakasvatustvaldkonnaga seotud ettevõtlus.

Teine ettevõtluspiirkond on 9,9 ha suurune **Tehno ettevõtluspiirkond**, kus on kehtestatud ka detailplaneering. Tehno ettevõtluspiirkond asub Väike-Maarja Gümnaasiumi algkooli vahetus läheduses, millest tulenevalt on antud alal ka teatud piirangud.

Väike-Maarja vallas on välja kujunenud järgnevad **turismi piirkonnad**: Väike-Maarja, Ebavere, Äntu ja Emumäe.

Olulisemad vallas asuvad turismiobjektid on:

- Väike-Maarja muuseum ja turismiinfopunkt
- Äntu järvede puhkeala ja looduse õpperada
- Emumäe vabaaja maastikupark
- Kilti kaardiloss
- Vao tornlinnus
- Georg Lurichi monument
- Ebavere Tervisespordikeskuse jooksu-, suusa- ja matkarajad
- Simuna looduse õppe- ja matkarada
- Simuna Vabadussõja mälestussammas
- Väike-Maarja Vabadussõja mälestussammas
- Väike-Maarja Emakeele park
- UNESCO maailmapärandi nimekirja kantud Struve geodeetilise kaare punktid Simunas ja Võiveres
- Võivere tuuliku külastuskeskus
- Näkiuurimiskeskus ja matkarada
- Rohu raketibaas
- Lebavere metsavennapunker
- Väike-Maarja kirik ja kirikuaed
- Simuna kirik ja kirikuaed
- Avispea kirik

Toitlustusteenust pakuvad Georgi Söögituba ja Route 22 Väike-Maarjas ning Pirko Äri Rakkes, **majutusteenust** Kõrvelaane Turismitalu Kärü külas ja Käbala Kämping Nadalama külas. Valla territooriumil on neli tähistatud **telkimisplatsi**: Äntu Sinijärve ja Äntu Tehisjärve ääres, Punamäel ja Emumäel.

Vaatamata pikale turismiobjektide nimekirjale tuntakse puudust tuntud ja tugevast turismitootest või -teenusest. Arenguruumi nähakse ühises turismikorralduses (viidastamine, infotahvlid, voldikud, meened, reklaamid, giidiprogrammid, ühised teenuste pakettid jms) ja loodusturismi senisest laiaulatuslikumas rakendamises.

7.5. LOODUS- JA ELUKESKKOND

7.5.1. Loodus- ja keskkonnakaitse

Väike-Maarja vald asub Pandivere kõrgustikul, osaliselt Endla nõos ning Pandivere ja Adavere-Põltsamaa nitraaditundlikul alal, kus põhjavesi on reostuse eest looduslikult kaitsmata (arvukatel karsti- ja õhukese pinnakattega aladel) või nõrgalt kaitsitud. Seega on sinne piirkond äärmiselt tundlik aktiivsele põllumajandusele ja inimtegevusele (näiteks reo- ja heitvete kogumine). Väike-Maarja vallas asub Pandivere kõrgustiku kõrgeim tipp – Emumägi. Valla territooriumil on viljakad mullad, mis on eelduseks põllumajanduse arengule. **Maavaradest** leidub vallas lubjakivi, liiva, kruusa ja turvast.

Valla territooriumil asuvad Endla (484,7 ha) ja Varangu (104 ha) **looduskaitsealad** ning Emumäe (356 ha), Äntu (430 ha) ja Ebavere (47 ha) **maastikukaitsealad**. Lisaks on **viis hoiuala**: Jäola (36 ha - taimeliigi kasvukoha kaitse), Seljamäe (203 ha - metsa-, niidu- ja vee-elupaiga kaitse), Haavakannu (784 ha - elupaiga kaitse), Ilmandu (169 ha - soode kaitse) ja Tammellehe hoiuala (3,0 ha - järveelupaiga kaitse). **Kaitsealustest parkidest ja põlispuudest** asuvad Väike-Maarja vallas: Emumäe pargi põlispuud, Lammasküla parkmets, Lasinurme pargi põlispuud, Liigvalla park, Piibe pargi põlispuud, Salla park, Tammiku park ja parkmets, Kilti park, Avanduse mõisapark, Varangu park, Triigi park, Aavere park, Äntu park, Pudivere park ja Simuna parkmets. **Looduse üksikobjektidest**: Baeri tammed, Liigvalla orjatamm ja orjakivi, Mõisamaa allikad, Väljaotsa allikad, Simuna katkuallikas, Lindrehti allikas, Varangu Siniallikad, Järvepera pärnad, Vao lehis, Määri kaseallee ja Koonu pargi põlispuud. Vallas on kokku kuus Natura 2000 ala: Äntu, Varangu, Ebavere, Ilmandu, Haavakannu ja Jäola.

7.5.2. Jäätmekäitlus

Väike-Maarja vallas on toimiv korraldatud olmejäätmete vedu. Teiste jäätmeliikide, näiteks ohtlike, bioloogiliste ja suuremõtmeliste jäätmete kogumiseks on loodud suurematesse keskustesse jäätmejaamad. Vallas on kokku **kolm jäätmejaama**: Väike-Maarjas, Rakkes ja Simunas. Piirkondlikuks jäätmete kogumiskohaks on Vinni vallas Piira külas asuv MTÜ Lääne-Viru Jäätmekeskuse kogumispunkt. Sega- ja klaaspakendi ning paberi-papi kogumiseks on paigaldatud **avalikud jäätmemajad** Väike-Maarja, Rakke, Simuna ja Kilti alevikesse ning Vao ja Triigi küladesse ja **kogumiskonteinerid**. Neist Väike-Maarja alevikus asub 9 punkti, Rakke alevikus 11 punkti, Simuna alevikus 6 punkti, Vaos 2 punkti ning Kilti alevikus, Aburi, Avispea, Eipri, Emumäe, Kurtna, Kännuküla, Käru, Lahu, Lammasküla, Lasinurme, Liigvalla, Liivaküla, Määri, Pandivere, Pikevere, Salla, Tammiku ja Triigi külades 1 punkt.

7.5.3. Turvalisus

Väike-Maarja valda teenindavad **Ida prefektuuri Rakvere politseijaoskonna piirkonnapolitseinikud**. Vallas toimunud kuritegudest on enamus olnud kergemat laadi, raskeid isikuvastaseid kuritegusid esineb harva. Kuigi kuritegevuse tase ei ole olnud väga kõrge, siis turvalisuse suurendamisele aitaks kaasa veelgi suurem abipolitseinike arv ning tänavavalgustuse olemasolu.

Päästeteenindus on esindatud Ida-Eesti Päästkeskuse Lääne-Virumaa päästeosakonna Väike-Maarja päästekomandoga. Simunas paikneb vabatahtlik komando (Simuna Vabatahtliku Tuletõrje Selts).

Väike-Maarja valla territooriumil on seni loodud neli ametlikult registreeritud naabrivalve piirkonda:

- Väike-Maarja alevikus Nurme tn sektor (9 liiget);
- Väike-Maarja alevikus Uus tn sektor (23 liiget);
- Määri küla sektor;

- Vao küla sektor.

Väike-Maarja vallas on alaliselt tegutsev **kriisikomisjon**, kelle ülesandeks on kriisireguleerimisalase tegevuse korraldamine valla territooriumil. Kriisireguleerimise eesmärk on tagada inimeste ja vara suurem turvalisus, riigi suurem julgeolek ning suurem õnnetustele ja sündmustele reageerimise võimekus.

7.5.4. Heakord

Vallal on hooldatavaid **haljasalaid** ligikaudu 71,6 ha, mille pind on aastatega suurenenud. Üldkasutatavaid haljasalaid (pargid, haljakud, tänavahaljastus) on kokku 30,1 ha, kalmistute suurus on kokku 16 ha. Lisaks eeltoodutele on koolide ja lasteaedade (20,8 ha), tervishoiuasutuste (2,3 ha) ja kultuuri- ja spordiasutuste (8,5 ha) kasutuses olevad haljasalad.

Üldkasutatavad **mänguväljakud** on rajatud Liivaküla, Vao ja Triigi külla ning Rakke, Simuna, Kiltsi ja Väike-Maarja alevikku.

Vallas on **kuus kalmistut**: Väike-Maarja 2 kalmistut, Simuna kalmistu, Ao kalmistu, Avispea kalmistu ja Mursi kalmistu. Väike-Maarja, Simuna ja Ao kalmistute heakorruga seotud tegevusi koordineerivad kalmistumeistrid. Kalmistud on kaardistatud, kasutusel on digitaalne register ja Väike-Maarja, Simuna ning Ao kalmistutel toimub hauaplatside registreerimine.

Kõik eeltoodud haljasalad vajavad hooldust ja tööde hea kvaliteedi tagamiseks jätkub vallale kuuluva hooldustehnika uuendamine.

7.5.5. Elamu- ja kommunaalmajandus

Väike-Maarja, Rakke ja Simuna alevikes, Triigi ja Vao külades leidub palju korterelamuid, mis 1990ndate aastate esimesel poolel erastati korterite kaupa senistele üürnikele. Enamik kortermajadest vajavad põhjalikku rekonstrueerimist, kuid omanike finantsolukord tihti ei võimalda seda.

Väike-Maarja vald **haldab 14 asutust**.

Väike-Maarja vallavalitsuse hallatavad asutused:

- Väike-Maarja Lasteaed
- Rakke Lasteaed „Leevike”
- Väike-Maarja Gümnaasium
- Rakke Kool
- Kiltsi Mõisakool
- Simuna Kool
- Väike-Maarja Muusikakool
- Väike-Maarja Valla Raamatukogu
- Väike-Maarja Valla Kultuur
- Väike-Maarja Spordikeskus
- Väike-Maarja Valla Noortekeskus
- Väike-Maarja Hooldekodu
- Tammiku Hooldekodu
- Väike-Maarja Haldusteenused

Hallatavate asutuste hoonetest on alakasutuses näiteks Tamsalu mnt 1 asuv endine büroohoone ja mitmed Tehno ettevõtlusalal asuvad hooned, suuri investeringuid vajavad Rakke lasteaia, Väike-Maarja gümnaasiumi ja Simuna kooli hooned.

7.5.6. Soojavarustus

Vallas on tsentraalse **soojusega varustatud kolm asulat**, kus kaugküttevõrgu kogupikkus on 5887 meetrit:

- Väike-Maarja aleviku köetav pindala on ca 70 000 m², kaugküttevõrgu pikkus on 3040 m. Väike-Maarja alevikku varustab soojusega Adven Eesti AS. Tarbijatest ligikaudu 40% on valla objektid, 20% riigiasutused ja 40% elanikud. Aastane soojatarbimine on ca 10 000 MWh. Tsentraalne soojaveevarustus puudub.
- Triigi küla varustab soojusenergiaga alates sügisest 2023 SW Energia OÜ. Köetav pindala on ca 11 000 m² ja kaugküttevõrgu pikkus on 414 m. Aastane toodetav soojakogus on ligikaudu 1200 MWh. Tarbijateks on 5 kortermaja ja spordihoone.
- Rakke varustab soojusega üürilepingu alusel SW Energia OÜ. Rakke alevikus asub 3 katlamaja, mille aastane tarbimine kokku on ca 4000 MWh. Tarbijateks on 13 kortermaja, üks eramu, lasteaed ja kool. Köetav pind kokku on ca 29 000 m².

Simuna alevikus lõpetati kaugküte 1995. aastal ja Vao külas 2020. aastal.

Munitsipaalobjektid, kus kasutatakse lokaalkatlamaja, on järgmised:

- Väike-Maarja gümnaasiumi algklasside maja – saepurugraanulid (pelletid)
- Kilti mõisakool – saepurugraanulid (pelletid)
- Simuna rahvamaja – tahkekütus (küttepuud)
- Simuna kool ja võimla - saepurugraanulid (pelletid)
- Rakke kultuurikeskus – saepurugraanulid (pelletid)
- Ebavere tervisespordikeskus - saepurugraanulid (pelletid).

Eramajasid köetakse põhiliselt küttepuudega, vähemal määral turbabriketi, kivisöe, pelletite, elektri ja kütteõliga. Eramajades on saenenud traditsiooniliste küteliikide asendamine maaküttekollektorite ja õhksoojuspumpadega.

7.5.7. Veevarustus ja heitveed

Väike-Maarja valla veevarustus- ja kanalisatsioonisüsteemide operaatoriks on 100% valla omanduses olev OÜ Pandivere Vesi. Ühisveevärgi võrgu kogupikkus on 37 km ja ühiskanalisatsiooni võrgu kogupikkus on 38,1 km. Väike-Maarja reoveepuhasti tootlus on 1000 m³/ööpäevas, Simuna ja Vao reoveepuhasti tootlus on mõlema puhul 50 m³/ööpäevas.

Endise Rakke valla omanduses olnud 6 puurkaevu ning 2 biopuhastit anti 2018. aasta veebruaris üle OÜ-le Pandivere Vesi. Rakke Kase reoveepuhasti tootlus on 70 m³/ööpäevas ning Salla reoveepuhasti tootlus 11,7 m³/ööpäevas.

Tsentraliseeritud veevarustus ja kanalisatsioon on Väike-Maarja ja Rakke alevikus, Triigi külas, Kilti mõisas, Simuna alevikus, Aburi, Vao ja Salla külades. Tsentraalne veevarustus on Avispea, Eipri, Emumäe, Lammasküla, Liigvalla, Pandivere, Piibe ja Tammiku külades.

Mitmetele suurematele tööstustele ja suurfarmidele tagavad veevarustuse ettevõtete poolt ise rajatud pumbamad. Hajaasustuses olevatel taludel ja eramajadel on oma puur- või salvkaevud. Talud, suurfarmid ja eramud kasutavad lokaalseid kogumiskaeve. Sadevete kanalisatsioon on osaliselt välja ehitatud ainult Väike-Maarja alevikus.

7.6. TEED, TÄNAVAD JA ÜHISTRANSPOORT

7.6.1. Teed ja tänavad

Kohalike teede ja tänavate kogupikkus on 322 km. Maanteid on kokku 281 km (sh asfaltkattega teede pikkus on 59,7 km) ja tänavate kogupikkus on 41 km. Vallas on neli **kergliiklusteed**, Väike-Maarjast Kilti kogupikkusega 6,3 km ja Väike-Maarjast Müürikule (Väike-Maarja – Triigi

kergliiklustee 1. etapp) kogupikkusega 1,89 km, Rakke – Ao kergliiklustee kogupikkusega 1,6 km ja Simuna kergliiklustee kogupikkusega 2,14 km.

Lisaks kohalikele teedele läbivad omavalitsust **riigi tugimaanteed**: Tartu – Jõgeva – Aravete tee (nr 39, Piibe maantee) ja Rakvere – Väike-Maarja – Vägeva tee (nr 22) ning **riigi kõrvalmaanteed**: Uudeküla – Väike-Maarja (nr 17190), Vilgu – Koonu (nr 17207), Väike-Maarja – Simuna (nr 17191), Järva-Jaani – Pikevere – Ebavere (nr 15127), Vao tee (nr 17140), Kiltsi jaama tee (nr 17139), Raigu – Vajangu (nr 17134), Puhmu – Pikevere (nr 17131), Kapu – Rakke – Paasvere (nr 15124), Ao – Vahuküla (nr 17113), Olju – Salla (nr 17111), Tammiku – Salla – Käru (nr 17110), Simuna – Vaiatu (nr 17192), Ebavere – Simuna (nr 17109), Äntu – Määri (nr 17108), Viru-Jaagupi – Simuna (nr 17102), Piibe – Preedi – Koeru (nr 17112). Lisaks läbib valda Tallinn – Tartu raudtee.

7.6.2. Ühistransport

Väike-Maarja, Simuna ja Rakke alevikest on regulaarne **bussiühendus** Rakvere linna ja naabervaldadega, lisaks läbib Väike-Maarja alevikku ja valda Rakvere – Tartu bussiliin ning Rakvere – Pärnu bussiliin. Õppeaasta kestel tagavad õpilaste ja kohalike elanike transpordi õpilasliinid.

Ühistranspordist oli ja on tähtsal kohal **raudteetransport** Tallinn – Tartu liinil, mida saavad valla elanikud kasutada koolis ja tööl käimiseks Rakke, Kiltsi ja Tamsalu raudteejaamadest. Kuigi aegajalt on seejuures toodud probleemina välja bussi- ja rongiliikluse aegade ühildamist.

Maanteetransport on Tallinna ja Tartu suunas suhteliselt hea, seda nii mööda Piibe kui ka Tartu – Rakvere – Tallinna suunal olevat maanteed.

Piibe maantee kuulutati koostöös teiste omavalitsustega 2000. ja 2001. aastal „Suve teeks”. Nimetatud ettevõtmise peamiseks eesmärgiks on propageerida Piibe maantee kasutamist Tallinn – Tartu maantee kõrval alternatiivse ja atraktiivse sõidusuunana ning aidata kaasa maanteed ümbritsevates omavalitsustes turismi ja puhkemajanduse arendamisele.

7.7. KÜLAELU JA KODANIKUALGATUS

Äriregistri andmetel on Väike-Maarja vallas seisuga 30.07.2024 registreeritud kokku 87 **mittetulundusühingut**.

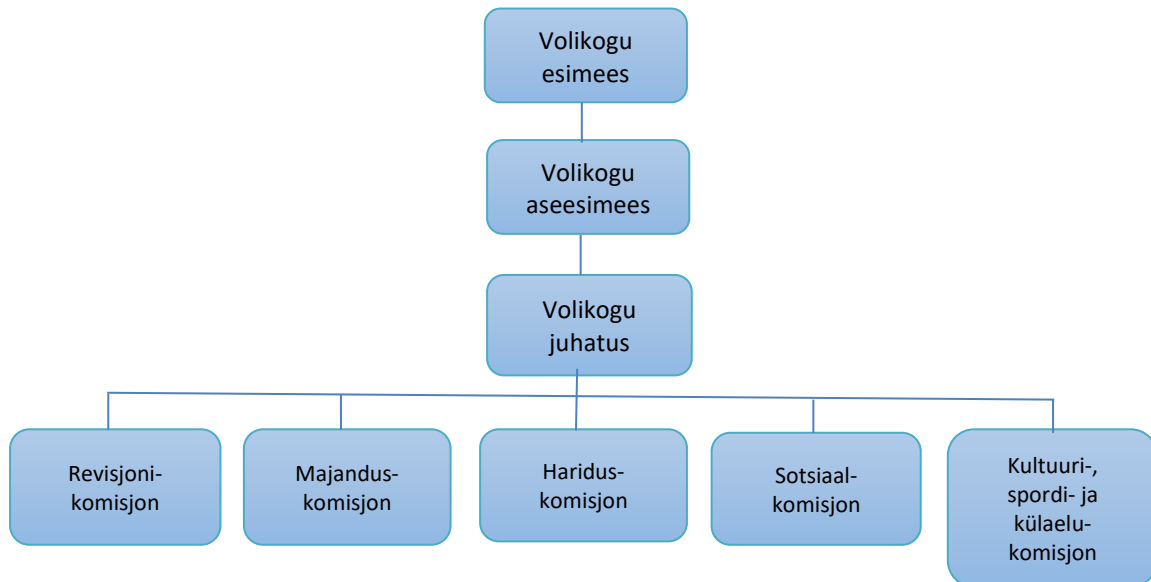
Kodanikuühenduste esindajad on kaasatud valla arendustegevustesse ja otsustusprotsessidesse, sh valla arenguseminarile. Olulistest plaanidest teavitatakse kuni neli korda aastas toimival külade ümarlaval, vajadusel edastatakse jooksvat infot kodanikeühenduste esindajatele e-posti teel. Toimub kodanikeühenduste regulaarne nõustamine ning vajadusel leiavad aset koolitused aktuaalsetel temadel. Näiteks nähakse vajadust teenuste arendamise ja omatuluteenimise võimekuse arendamise koolituse järele, et vähendada MTÜ-de sõltuvust toetustest.

Aktiivset tegevust kodanikeühendustes on arvestatud **aukodanike ja aasta tegija** tunnustamisel. Kodanikeühendused saavad kehtestatud korra alusel taotleda **tegevustoetust** igapäevase tegevuse korraldamiseks ja jätkusuutlikkuse tagamiseks, **ühiekordset toetust** kohalikele elanikkonnale suunatud ürituste ja ühistegevuste teostamiseks ning **projektitoetust** erinevatest fondidest ja programmidest rahastatavate projektide kaasfinantseerimiseks.

7.8. JUHTIMINE

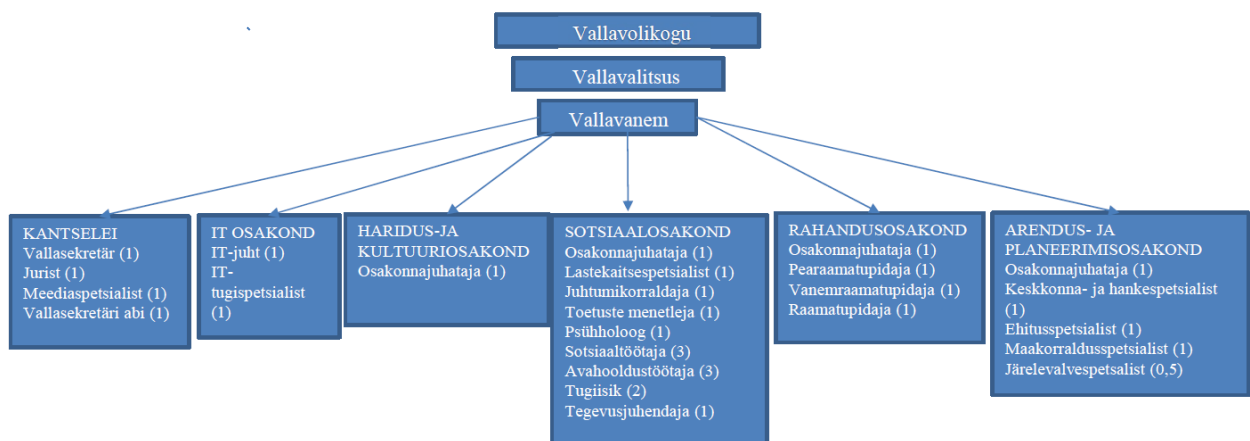
Väike-Maarja vallavolikogus on 19 liiget ja 5 alalist komisjoni. Volikogu juhatusse kuuluvad volikogu esimees, aseesimees ja alatiste komisjonide esimehed.

Juhtimisega seotud väljakutsed on seotud ühinenud omavalitsuste liitmise ning ühtseks tervikuks sidumise, sh kommunaalteenuste süsteemi ja allasutuste juhtimismudeli paika panemisega.



Joonis 1. Väike-Maarja vallavolikogu struktuur

Väike-Maarja Vallavalitsusse kuulub 5 liiget ning seda juhib vallavanem. Vallavalitsus asub Väike-Maarjas, teeninduspunktid Rakkes ja Simunas.



Joonis 2. Väike-Maarja vallavalitsuse struktuur