



VÄIKE-MAARJA VALLA HARIDUSVÕRGU ARENGUKAVA 2026-2035

Mai 2025



SISUKORD

SISUKORD	2
SISSEJUHATUS JA METOODIKA	3
1 LÄHTEOLUKORRA KOKKUVÕTE	6
1.1. RAHVASTIK	6
1.2. HARIDUSASUTUSED	12
1.3. TÖÖTAJAD	13
1.4. FINANTSEERIMINE	15
1.5. HARIDUSPOLIITIKA SUUNAD EESTIS	19
2. VÕIMALIKUD MUUDATUSED HARIDUSKORRALDUSES	21
2.1. ALTERNATIIVID	21
2.2. ÜBERKORRALDUSTE MÕJUDE MAJANDUSLIK HINNANG	23
2.3. ÜBERKORRALDUSTE KVALITATIIVSED MÕJUD	30
3. TEGEVUSUUNAD	34
VALDKONDLIK ANALÜÜS	35
LISA 1. RAHVASTIK	35
LISA 2. ALUS-, ÜLD- JA HUVIHARIDUS	35
LISA 3. TÖÖTAJAD	35
LISA 4. FINANTSEERIMINE	35

SISSEJUHATUS JA METOODIKA

Väike-Maarja valla haridusvõrgu arengukava on valdkondlik analüütiline dokument, mis on mõeldud kasutamiseks valla **haridusvõrku** puudutavate otsuste langetamisel.

Analüüsi dokumentatsioon koosneb:

- Koondraportist (käesolev dokument), mis hõlmab:
 - Metodoloogilist ülevaadet kogu protsessist
 - Kokkuvõtet lähteolukorra ülevaatest
 - Ülevaadet võimalikest muudatustest hariduskorralduses
- Valdkondlikest analüüsides (4), mis on vormistatud *MS PowerPoint* formaadis, kuna need sisaldavad suures mahus jooniseid ja tabelleid, mis kõik ei vaja eraldiseisvat lahti kirjutamist.

Analüüsi koostamist alustati 2025. a veebruaris ja see hõlmas järgmisi etappe:

1. Rahvastiku- ja haridusteenuste vajaduse prognoosi koostamine.
2. Väike-Maarja valla haridusasutuste analüüs.
3. Ettepanekud valla haridusvõrgu optimaalseks korralduseks - lähtuvalt hetkeolukorrast ja teenusevajaduse prognoosist pakutud lahendused võimalikeks muudatusteks ja ümberkorraldusteks eesmärgiga tagada optimaalne haridusvõrk.

I Rahvastiku- ja teenusevajaduse prognoos aastani 2040

Etapp hõlmas nii rahvastikuanalüüsi (tagasivaadet viimasele 15 aastale) kui ka -prognoosi koostamist aastani 2040. Analüüsi ja prognoosi aluseks olid rahvastikuregistri andmed, kus elanike arv oli toodud 1. jaanuari seisuga.

Piirkondlikus vaates jagati Väike-Maarja vald neljaks vastavalt kehtestatud koolipiirkondadele: 1) Kiltsi, 2) Rakke, 3) Simuna ning 4) Väike-Maarja.

Rahvastikuprognoos koosneb Väike-Maarja valla nelja piirkonna prognoosidest, on koostatud kohortkomponendi ehk vanusnihke meetodil kasutades tarkvara *Spectrum*.

Prognoosi väljundiks on valla igale piirkonnale koostatud **baasstsenaarium** (joonistel A), **rändestsenaarium** (joonistel B) ning **madala sündimusega rändestsenaarium** (C) – piirkondade tulemuste liitmisel moodustub valla tervikprognoos.

Baasstsenaariumis eeldatakse, et tegemist on suletud rahvastikuga, mis tähendab, et selle koostamisel rännet ei arvestata, ning analüüsitakse sündimus- ja suremuskäitumise mõju tuleviku rahvastiku arengule. Seega iseloomustab baasstsenaarium tänaseks kujunenud rahvastiku sisemist taastevõimet piirkondades. Rändestsenaariumis on eeldatud sisserände toimumist ning oodatava eluea pikenemist.

Lähtuvalt analüüsist on püstitatud eeldused, mis kehtivad kogu prognoosiperioodi jooksul:

- Alushariduses (sõime- ja lasteaiakohad) osalevad 1,5 kuni 6aastased (k.a) lapsed, põhihariduses osalevad 7–15-aastased lapsed ja gümnaasiumihariduses 16–18-aastased noored.

- Põhikooli ja gümnaasiumi teenusevajadus tekib jooksva aasta 1. septembri seisuga. Arvestatud on proportsiooniga, mille kohaselt läheb 1. klassi 74% siseneva aasta ja 26% sellest vanema aasta lastest.
- Laste arv on esitatud õppeaasta seisuga.
- Arvestades lasteaiaaas laste (1,5–6 eluaastat) ja põhikoolieas laste (7–15 eluaastat) osalust teenusel (alusharidus, statsionaarne õpe põhikoolis), saab lihtsustatult arvestada, et vastava vanuserühma demograafiline suurus vastaval õppeaastal on ka peaaegu tegelik teenusevajadus (teenuskohtade ja valla rahastamise vaates).

Baasstsenaarium:

- Püstitatud on eeldused, kus rändeprotsessidega ei ole arvestatud ehk stsenaarium iseloomustab rahvastiku sisemist taastevõimet.
- Summaarse sündimuskordaja eelduste aluseks on näitaja viimase 3–6 aasta dünaamika: Kiltsi piirkonnas 1,7, Rakke, Simuna ja Väike-Maarja piirkonnas 2,0 last viljakas eas naise kohta. Kordaja jääb samale tasemele prognoosiperioodi lõpuni.
- Lääne-Viru maakonna meeste ja naiste oodatav eluiga sünnimomendil aastal 2022/2023 (meestel 72,4 ja naistel 82,5 eluaastat) jääb muutumatuks prognoosiperioodi lõpuni.

Rändestsenaarium:

- Stsenaarium iseloomustab rahvastiku võimalikke tulevikuarenguid kindlate rände-eelduste realiseerumisel.
- Summaarse sündimuskordaja eelduste aluseks on näitaja viimase 3–6 aasta dünaamika: Kiltsi piirkonnas 1,7, Rakke, Simuna ja Väike-Maarja piirkonnas 2,0 last viljakas eas naise kohta. Kordaja jääb samale tasemele prognoosiperioodi lõpuni.
- Lääne-Viru maakonna meeste ja naiste oodatav eluiga sünnimomendil aastal 2022/2023 (72,4 ja naistel 82,5 eluaastat) pikeneb prognoosiperioodi lõpuni.
- Rände-eeldused on püstitatud tuginedes senistele rändeliikumistele.
- Perioodil 2025–2040 on arvestatud toimuva väljarändega mahus 430 elanikku. Väljarände raskuskese on vanuses 15–39 eluaastat, lapsed vanuses 0-14 ei rända.
- Kiltsi ja Simuna piirkonnast lahkub perioodil 70, Rakke piirkonnast 120 ja Väike-Maarja piirkonnast 170 elanikku.
- Rändemaht on ajas kahanev.

Madala sündimusega rändestsenaarium:

- Summaarne sündimuskordaja on igas piirkonnas 1,6 last viljakas eas naise kohta. Kordaja jääb samale tasemele prognoosiperioodi lõpuni.
- Muud eeldused on samad mis rändestsenaariumil (B).

Rahvastiku- ja teenusevajaduse prognoos asub lisas 1.

II Haridusasutuste analüüs

Sisult oli tegemist kvantitatiivse andmeanalüüsiga, milleks vajalike sisendandmete saamiseks esitati Väike-Maarja Vallavalitsusele vastavad päringud. Samuti on alusandmetena kasutatud Eesti Hariduse Infosüsteemi andmebaasi (registripäring kui ka

portaali haridussilm.ee väljund) õppeaastate 2010/2011 kuni 2024/2025 kohta (andmed fikseeritakse infosüsteemis 10. novembri seisuga), muud riiklikest registritest kättesaadavad andmed, asutuste külastusintervjuu käigus tehtud tähelepanekud.

Analüüsi järgmisi näitajaid:

- Laste ja õpilaste arvu dünaamika asutuste ja kooliastmete lõikes (tagasiulatuvalt kuni 15 aastat).
- Vallasisene ja -väline õpiränne (tagasiulatuvalt kuni 6 aastat).
- Haridustöötajate ja tugispetsialistide info (vanus, kvalifikatsioon jms).
- Haridusasutuste majanduslik olukord (riigi eraldised, KOV-i finantseerimine, majandus- ja palgakulud).
- Haridushooned.
- Väike-Maarja valla finantsvõimekus.

Lisaks andmeanalüüsile viidi märtsis 2025 läbi intervjuud asutuste juhtidega, selgitamaks välja osapoolte subjektiivsed hinnangud Väike-Maarja valla haridusvõrgu hetkeolukorra ja võimalike tulevikualternatiivide kohta.

Alus-, üld- ja huvihariduse info asub lisas 2, töötajate info lisas 3 ning finantsandmed lisas 4.

III Alternatiivid valla haridusvõrgu korraldamiseks ja nende mõjud

Võttes arvesse andmeanalüüsi tulemusi, konstrueeriti võimalikud haridusvõrgu muudatuste alternatiivid (muudatusprojektid). Peale alternatiivi konkreetset sõnastamist arvestati välja selle finantsmõju ja määratleti muud olulisemad mõjud.

Lisaks koorusid protsessi raames välja ka mõned üldisemat laadi tähelepanekud vajalikeks muudatusteks valla kui terviku vaates. Need on samuti lühidalt välja toodud.

Alternatiive tutvustati avatud 13.05.2025 a toimunud avalikul arutelul, kus osales enam kui 50 Väike-Maarja haridusasutuste ja kogukondade esindajat. Ühtlasi küsiti osalejatelt kvalitatiivset tagasisidet alternatiivide plusside ja miinuste kohta ning nende eelistusi, millise alternatiiviga ja miks peaks vald tulevikus edasi liikuma.

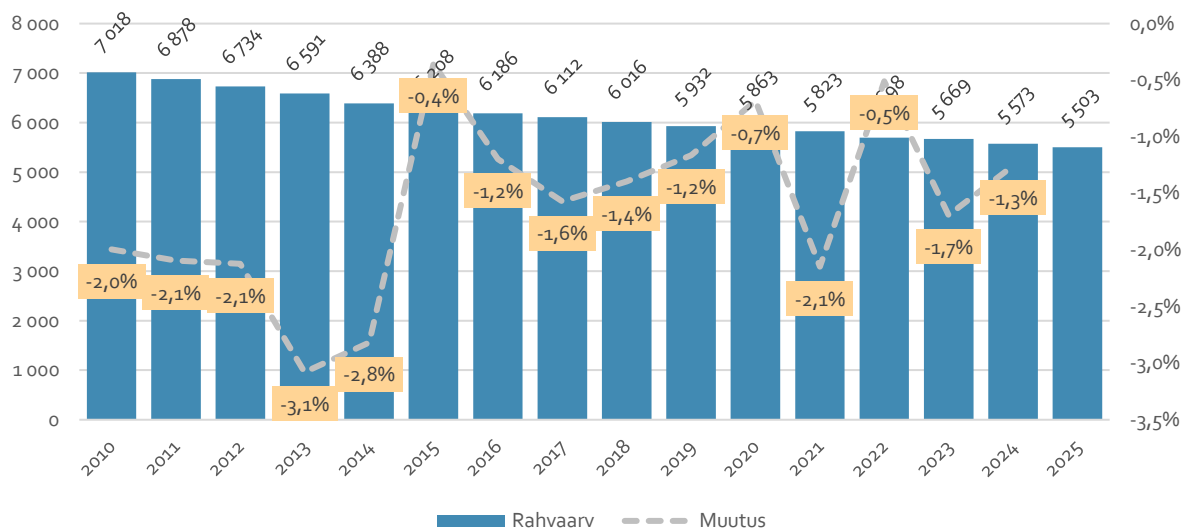
Kas ja milliseid muudatusi konkreetselt rakendada, vajab edaspidi täiendavaid arutelusid volikogus ja kogukondades.

Võimalike muudatusprojektide kirjeldus ning tähelepanekud on välja toodud käesoleva dokumendi viimases osas.

1 LÄHTEOLUKORRA KOKKUVÕTE

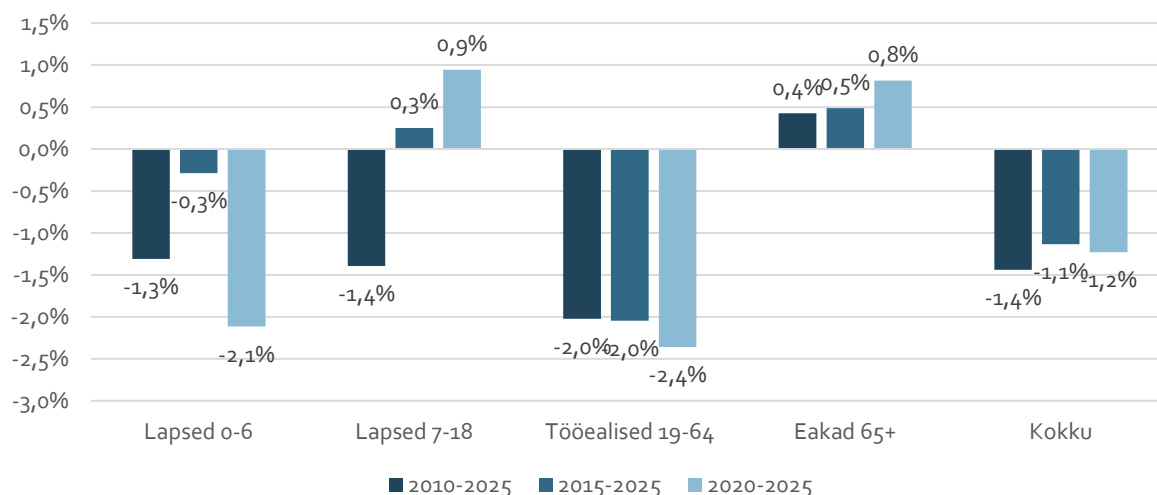
1.1. Rahvastik

Rahvastikuregistri andmetel elas Väike-Maarja vallas 1.01.2025 seisuga enam kui 5500 inimest (Joonis 1). Seda on umbes 1500 inimese võrra vähem kui 15 aastat tagasi. Elanike arv on vallas negatiivse loomuliku iibe ja rände iibe koosmõjul olnud pidevas languses.



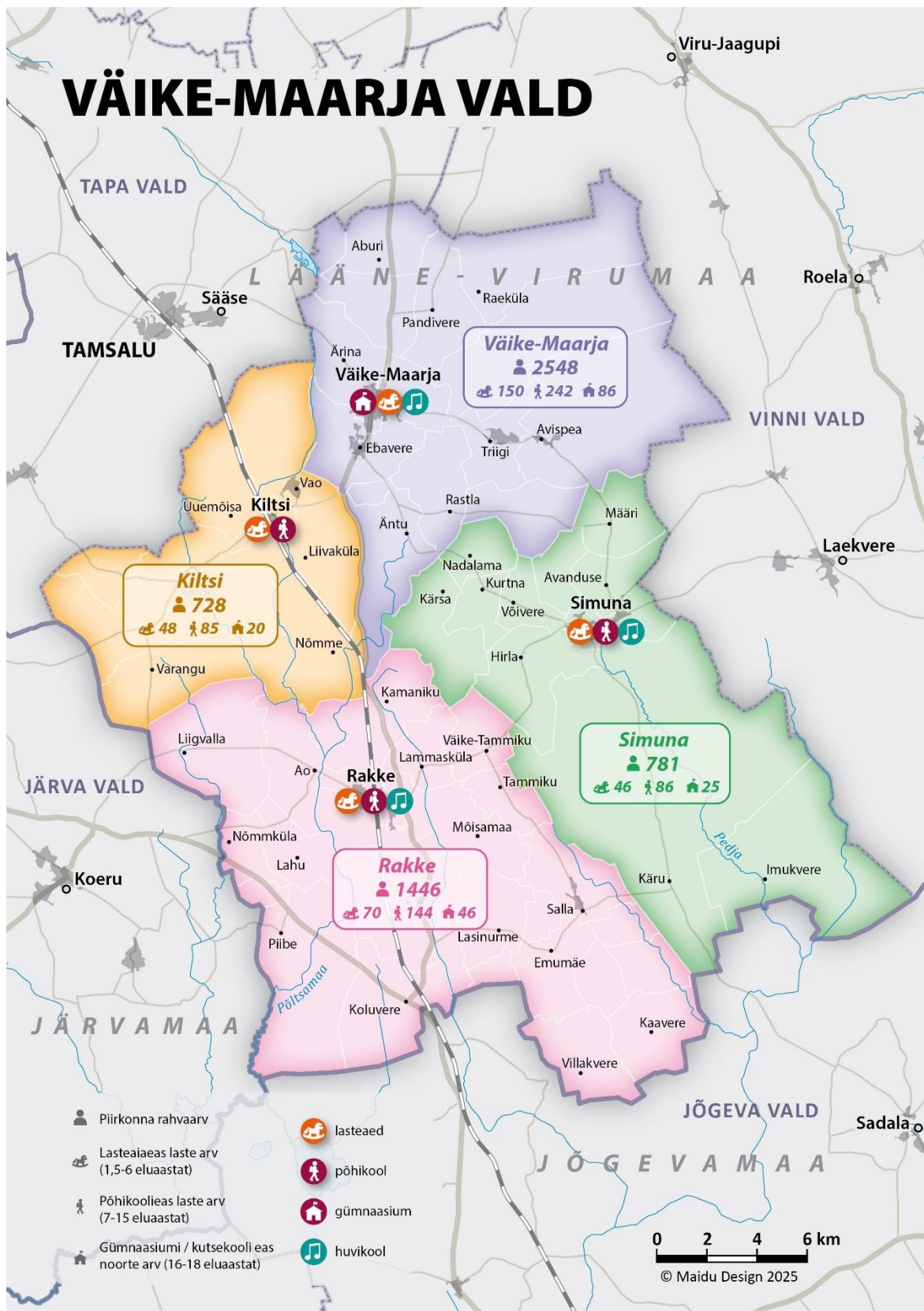
Joonis 1. Väike-Maarja valla elanikkond aastatel 2010–2025 (rahvastikuregister)

Rahvaarv vallas on kahanenud keskmiselt 1,4% võrra aastas. Vanuserühmadest on suurim kahanemine aset leidnud tööeas rahvastikus, valla keskmisega samaväärselt ka nooremates vanuserühmades (Joonis 2).



Joonis 2. Väike-Maarja valla elanikkonna aastakeskmine muutus vanuserühmades aastatel 2010–2025 (rahvastikuregister)

Valla piirkonnad on erineva rahvaarvuga (osalt ka rahvastiku vanusstruktuuri ja iibenäitajatega). Valla suurim piirkond on 2550 elanikuga Väike-Maarja. Rakke piirkonnas elab u 1450, Simuna piirkonnas ligi 800 ja Kiltsi piirkonnas u 730 elanikku (Joonis 3).



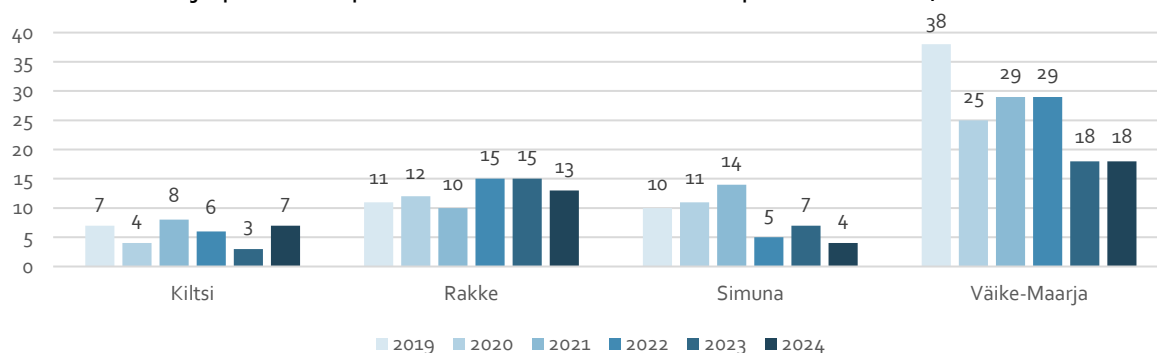
Joonis 3. Rahvastik ja asutused valla piirkondades seisuga 1.01.2025 (rahvastikuregister)

Haridusasutustega asulad paiknevad üksteisest üldjuhul vähem kui 15 minuti sõiduaja kaugusel (Tabel 1). Teisalt on neil kõigil veel ka hajusa asustusega tagamaa.

Tabel 1. Haridusasutustega asulate vahemaad (Regio veebikaart)

minutit sõiduajega	kilomeetrit				
	Väike-Maarja	Kiltsi	Simuna	Rakke	Rakvere
Väike-Maarja		7	15	18	28
Kiltsi	7		19	18	35
Simuna	14	17		14	43
Rakke	15	15	14		46
Rakvere	21	28	35	36	

Sündide arv vallas tervikuna on viimase 6 aasta lõikes kahanenud. Piirkondade vaates on sündide arv võrreldes eelnevate aastatega oluliselt väiksem Simuna ja Väike-Maarja piirkonnas. Nelja põhikooli pidamiseks ei ole sündide arv piisav (Joonis 4).



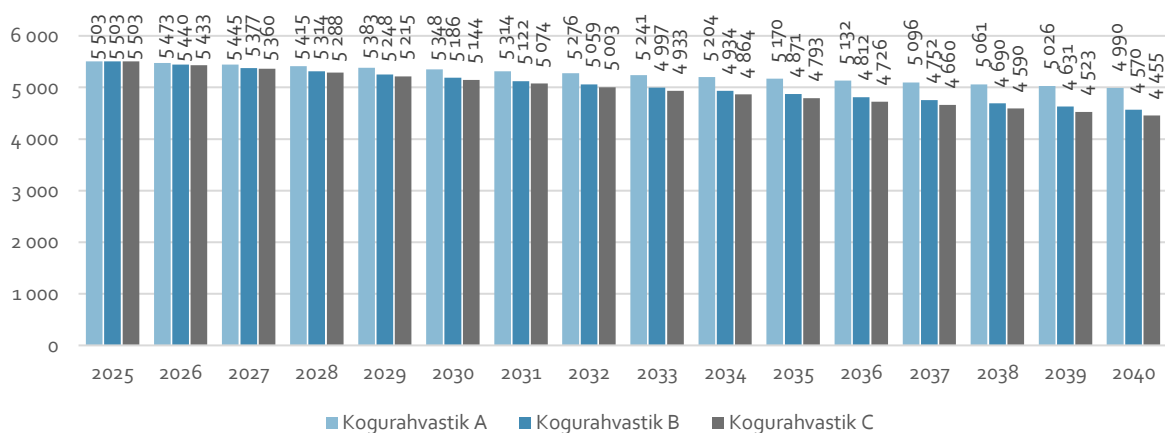
Joonis 4. Sündide arv piirkondades 2019-2024

Kokkuvõtte toimunud rahvastikuarengutest:

- Elanike arv Väike-Maarja vallas on viimase 15 aasta jooksul järjepidevat vähenenud – kokku 22% ehk 1500 inimese võrra.
- Kahanemise tempo on olnud suhteliselt stabiilne, keskmiselt 1,4% aastas. Möödunud viiel aastal keskmiselt 1,1% aastas.
- Perioodi kokkuvõttes on kahanemine aset leidnud kõikides vanuserühmades peale eakate (65+ eluaastat), kõige kiiremini vanusrühmas 19-64 eluaastat (keskmiselt 2% aastas). Möödunud viiel aastal on kiirenenud koolieelikute (0-6) kahanemise tempo, kooliealiste (vanusegrupp 7-18) arvukuses on seevastu toimunud mõningane kasv.
- Elanike arv on samaväärselt kahanenud kõikides valla piirkondades. Kiltsi, Rakke, Simuna ja Väike-Maarja piirkondades on viimasel kuuel aastal rahvaarv vähenenud 7-9%.
- Piirkondade elanikkonna vanusjaotus on eelkõige noorte osas sarnane - vanusegrupi 0-18 osakaal on 19-21%. Erisused peegelduvad eelkõige tööealiste (53-57%) ja eakate (22-27%) osakaalus. Tööealiste osakaal on madalam ja eakate osakaal kõrgem kui Eestis keskmiselt.
- Sündide arv on viimase kuue aasta lõikes vähenemise trendis, samuti on loomulik iive (sündide ja surmade vahe) püsinud pidevalt tugevalt negatiivne. Viimase kuue aasta jooksul on valla elanikkond negatiivse loomuliku iibe tagajärjel kahanenud 280 inimese võrra.
- Elanike rändesaldo on viimase kuue aasta jooksul kõikunud, kuid viiel aastal neist olnud negatiivne. Aastatel 2019-2024 lahkus vallast 150 inimest enam kui valda saabus. Piirkonniti on rände tulemusena kõige rohkem kaotanud inimesi (suhtena piirkonna elanikkonda) Väike-Maarja ja Simuna piirkonnad.

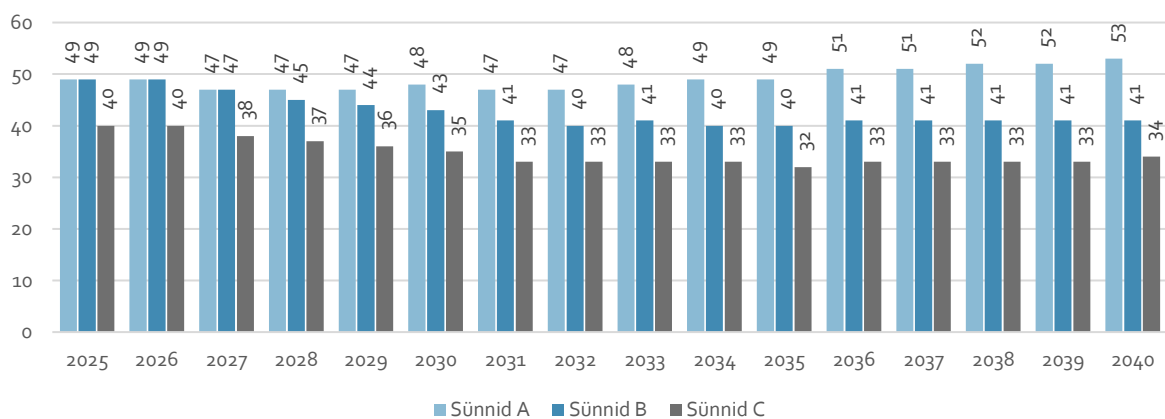
- Rände tulemusena on vähenenud eelkõige vanuserühmad vahemikus 20-34 eluaastat. Noorematesse vanuserühmadesse (0-14) on lisandunud paar last aastas, kuid see tähendab siiski, et rände otsene mõju lasteaiakohtade ja koolikohtade nõudlusele sisuliselt puudub. Rände kaudne negatiivne mõju ilmneb läbi pereloomise eas noorte lahkumise ja väiksema sündimuse.
- Tänapäevaste laste arvukus piirkondades näitab, et ka ilma rändeta nõudlus lasteaiakohtade (ja hiljem koolikohtade) osas kahaneb.

Rahvastikuprognosi kõik kolm stsenaariumi näitavad valla rahvaarvu kahanemise jätkumist: aastaks 2040 baasstsenaariumi realiseerumisel 500 võrra, rändestsenaariumi realiseerumisel 900 võrra ning madala sündimusega rändestsenaariumi korral enam kui 1000 elaniku võrra. (Joonis 5).



Joonis 5. Väike-Maarja valla rahvastikuprognosis aastani 2040

Sündide arv jääb tulevikus eeldatavalt vahemikku 35-50 sündi aastas (Joonis 6).



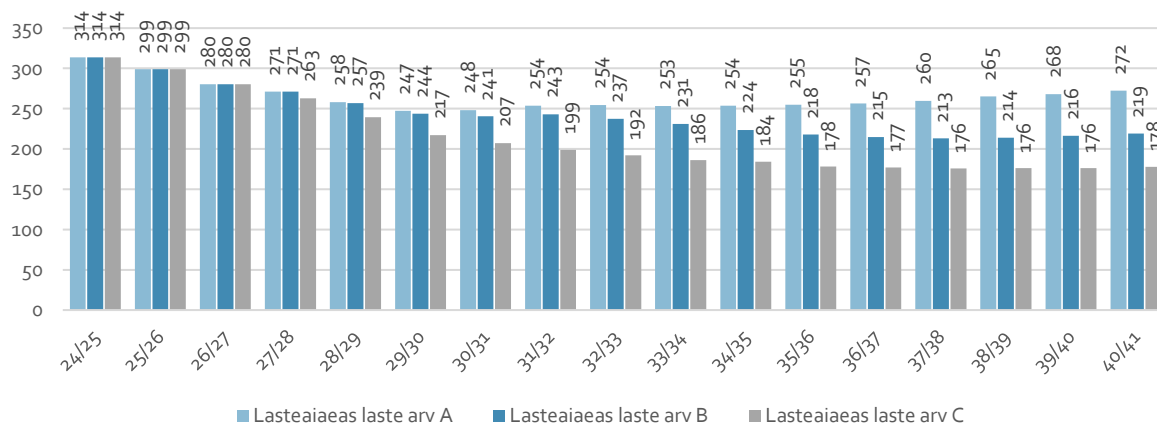
Joonis 6. Sündide arvu prognoos aastani 2040

Vaadeldes eraldi haridusvaldkonna sihtgrupe piirkondade lõikes, on näha, et piirkonniti on võimalik muutuste maht erinev (Tabel 2).

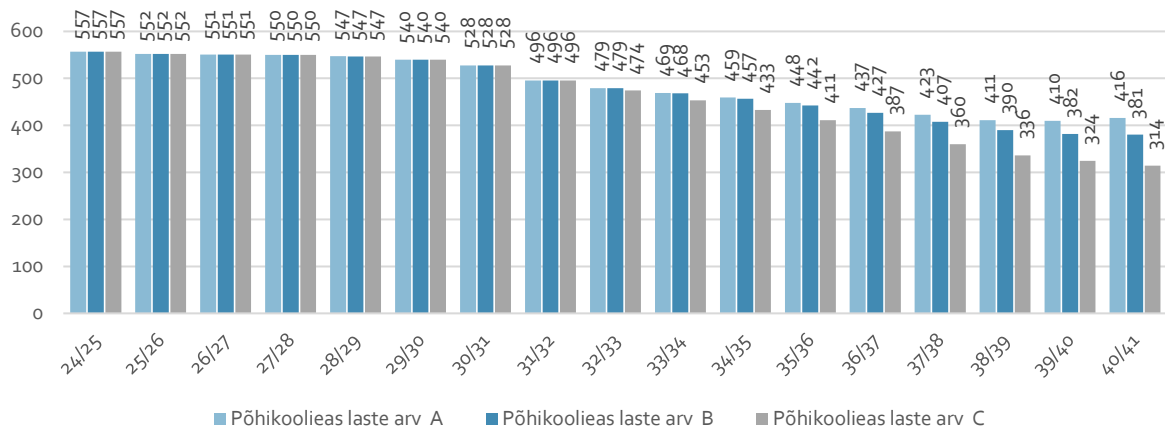
Tabel 2. Lasteaia- ja koolieas laste arvu koondprognoos piirkondades

Piirkond	Õppeaasta	Lasteaeg	Põhikool	Gümnaasium	Lasteaeg		Põhikool		Gümnaasium		
Kiltsi	24/25	48	85	20							
	Baas	30/31	29	76	28	-20	-41%	-9	-10%	8	40%
		35/36	27	56	23	-21	-44%	-29	-34%	3	16%
		40/41	33	46	19	-16	-33%	-40	-46%	-1	-3%
	Rände	30/31	29	76	26	-20	-41%	-9	-10%	7	34%
		35/36	23	56	23	-25	-52%	-29	-34%	3	15%
40/41		24	42	18	-24	-50%	-43	-51%	-2	-9%	
Rakke	24/25	70	144	46							
	Baas	30/31	67	126	49	-3	-4%	-18	-12%	3	7%
		35/36	66	112	42	-4	-6%	-32	-22%	-4	-9%
		40/41	70	108	39	0	0%	-35	-25%	-7	-15%
	Rände	30/31	65	126	47	-5	-7%	-18	-12%	1	2%
		35/36	55	110	41	-15	-22%	-34	-23%	-5	-12%
40/41		54	97	38	-15	-22%	-46	-32%	-8	-17%	
Simuna	24/25	46	86	25							
	Baas	30/31	33	77	29	-13	-28%	-9	-10%	4	17%
		35/36	40	64	23	-5	-12%	-22	-26%	-2	-7%
		40/41	47	62	16	1	2%	-24	-27%	-9	-36%
	Rände	30/31	32	77	28	-14	-31%	-9	-10%	3	12%
		35/36	33	63	23	-13	-29%	-23	-27%	-2	-8%
40/41		38	56	16	-8	-17%	-30	-35%	-9	-37%	
Väike-Maarja	24/25	150	242	86							
	Baas	30/31	120	249	80	-30	-20%	6	3%	-5	-6%
		35/36	122	217	84	-28	-19%	-25	-11%	-1	-2%
		40/41	123	200	70	-27	-18%	-42	-17%	-16	-18%
	Rände	30/31	115	249	77	-34	-23%	6	3%	-9	-10%
		35/36	107	213	82	-43	-28%	-29	-12%	-4	-5%
40/41		103	186	68	-47	-31%	-56	-23%	-18	-21%	

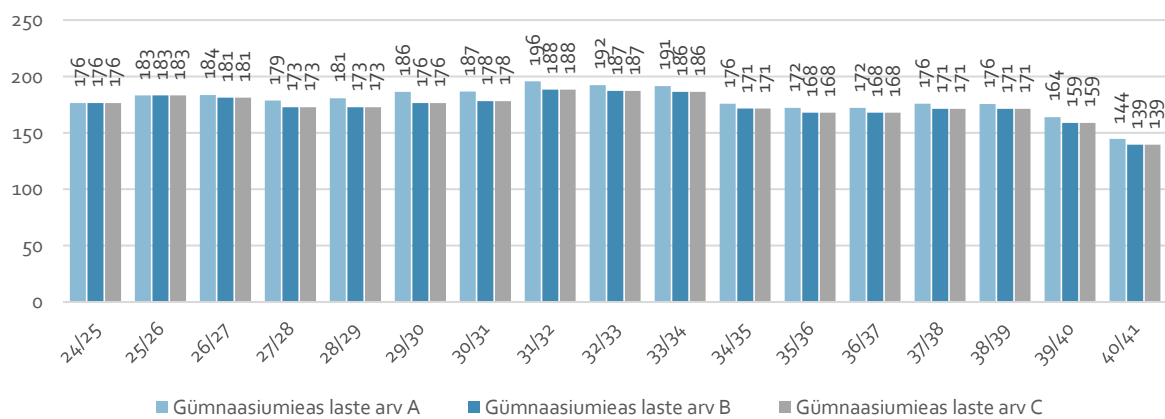
Sõltuvalt järgnevate aastate rändeliikumistest võivad olemasolevast vanusstruktuurist ja sündimuskäitumisest lähtuvad muutused toimuda aeglasemas või kiiremas tempos. Üldjoontes tähendab sihtgrupi arvukuse kahanemine, et haridusteenuste maht vajab lähemas või kaugemas tulevikus suure tõenäosusega vähendamist (joonised 7-9).



Joonis 7. Lasteaiaaeg laste arvu prognoos



Joonis 8. Põhikooliealiste laste arvu prognoos



Joonis 9. Gümnaasiumiealiste noorte arvu prognoos

Kokkuvõtte rahvastiku- ja teenusevajaduse prognoosist:

- Rahvastikuprognosi baasstsenaariumi kohaselt (ilma rändeta) jätkab Väike-Maarja valla elanikkond järgneva 15 aasta jooksul kahanemist, kokku u 500 elaniku võrra. Rändestsenaariumi realiseerumisel on kahanemise suurusjärk enam kui 900 elanikku ehk aastal 2040 elab vallas inimesi u 4600.
- Sündide arv jääb ilma rändeta prognoosiperioodiks tasemele u 50 last aastas. Rändestsenaariumi realiseerumine tähendaks, et sündide arv hakkab kahanema ning järgmisel kümnendil sünnib vallas keskmiselt kümnekond last vähem ehk 40 sündi aastas.
- Lasteaia laste arv kahaneb lähiaastatel kiires tempos igal juhul ehk lasteaiaelaste osas on prognoosiperioodi kõrghetk täna käes. Aastaks 2030 on lapsi u 60 võrra vähem. Ilma rändeta toimub seejärel stabiliseerumine, väljarände korral jätkub kahanemine aeglasemas tempos. Igal juhul on vajadus lasteaiakohtade järele tulevikus 15-30% võrra väiksem.
- Lasteaiaelaste arv kahaneb kõigis valla piirkondades – kõige enam Kiltsi ja Väike-Maarja piirkonnas.
- Põhikooliealiste arv püsib järgneva viiel aastal stabiilne, seejärel algab kiire kahanemine. Aastaks 2035 on põhikoolieas lapsi enam kui 100 võrra vähem. Stsenaariumide vahelised erisused tekivad prognoosiperioodi lõpul, igal juhul on aastaks 2040 põhikoolieas lapsi 150-180 võrra vähem.

- Piirkonniti on pilt mõnevõrra erinev. Suurim vähenemine toimub Kiltsi (kuni -50%) ning väikseim Väike-Maarja piirkonnas (u 20%). Rakke ja Simuna piirkonnas toimub vähenemine veerandi kuni kolmandiku võrra.
- Gümnaasiumiealiste arv on suure tõenäosusega tänasega samaväärne (või pisut kõrgem) igal juhul peaaegu kogu prognoosiperioodi vältel.
- Madala sündimusega rändestsenaariumi realiseerudes on laste arvukuse kahanemise tempo ja maht veel suuremad.
- Kokkuvõtvalt on prognoosist tulenevalt Väike-Maarja valla peamine väljakutse järgneval kümnendil haridusvõrgu korraldamine väheneva teenusevajaduste tingimustes. Lasteaiakohtade osas võib 5 aasta ja põhikoolikohtade osas 10 aasta vaates eeldada nõudluse olulist vähenemist. Gümnaasiumi osas demograafilistest teguritest lähtuvat nõudluse kahanemist ette näha ei ole.

1.2. Haridusasutused

Väike-Maarja valla neljas piirkonnas on kokku seitse haridusasutust – kaks lasteaeda, kaks lasteaed-kooli, põhikool, gümnaasium ja huvikool. Valla asutustes käib õppeaastal 2024/2025 kokku 298 lasteaialast, 558 põhikooliõpilast, 66 gümnasisti.

Väike-Maarja vallas tegutseb neli alusharidust pakkuvat asutust:

- Kiltsi Mõisakool (1 rühm, 17 last)
- Rakke Lasteaed Leevike (4 rühma, 64 last)
- Simuna Kool (3 rühma, 47 last)
- Väike-Maarja Lasteaed (10 rühma, 170 last)

Alushariduse korralduse kokkuvõte:

- Lasteaialaste arv (õppeaastal 2024/2025 kokku 298) on viimase kümne aastaga Väike-Maarja vallas kasvanud u 60 lapse võrra.
- Lasteaiakohad peaksid olema lastele võimalikult nende kodu lähedal, nagu see ka praegu Väike-Maarja vallas on. Mujal omavalitsustes käivad lasteaias üksikud valla lapsed, ka valla siseselt eelistatakse selgelt kodulähedast lasteaeda (v.a. Kiltsi, kus samas ka kohtade arv piiratud).
- Hariduslike erivajadustega lastele valla lasteaedades eraldi erirühmasid loodud ei ole. Väike-Maarja ja Rakke lasteaedades on mõlemas moodustatud üks väiksema laste arvuga rühm, lisaks lapsed sobitusrühmades. Kuna õppeaastast 25/26 toimub AHS järgi erivajadusega laste õpe aiarühmades (erivajadusega lapsele arvestatakse kolm kohta rühmas), siis täiendav mõju sellel valla alushariduse korraldusele puudub.
- Samas näitab demograafiline prognoos (vt ka osa 1), et järgneva 5-10 aasta jooksul nõudlus lasteaiakohtade järele väheneb. Otsuseid (nt mõne rühma sulgemine) saab vajadusel vastu võtta taktikalisel tasandil.

Väike-Maarja vallas tegutseb neli üldharidust pakkuvat asutust :

- Kiltsi Mõisakool (74 põhikooliõpilast)
- Rakke Kool (131 põhikooliõpilast)
- Simuna Kool (78 õpilast)
- Väike-Maarja Gümnaasium (276 põhikooliõpilast ja 66 gümnasisti)

Üldhariduse korralduse kokkuvõte:

- Väike-Maarja valla põhikoolide õpilaste arv on viimasel kümnel aastal püsinud suhteliselt stabiilne (vahemikus 530-570 õpilast), gümnaasistide arv on samal perioodil jäänud vahemikku 47-66 õpilast.
- Põhikooliõpilaste arv on püsinud stabiilne kõigis neljas koolis – selgeid kahanejaid ja kasvajaid ei ole. Kiltsi Mõisakooli õpilaste hulgas on olnud üldjuhul kümmekond Vao Varjupaigataotlejate Majutuskeskuse elanikust „ajutist“ õpilast.
- Valla põhikooliõpilased eelistavad selgelt oma valla koole, samuti teenindavad valla põhikoolid suuresti oma lapsi. Mujale minejaid ja mujalt tulijaid on põhikooli osas u 5-7%. Valla siseselt on põhikooli osas rohkem liikumist Kiltsi piirkonnast Väike-Maarjasse (ligi pool piirkonna õpilastest).
- Gümnaasistidest valib oma koduvalla gümnaasiumi enam kui pool, teiseks valikuks on Rakvere või Jõgeva. Selgelt eelistatud valik on oma valla gümnaasium Kiltsi ja Väike-Maarja piirkonna noortele. Peamiselt liigutakse mujale Rakke ja Simuna piirkonnast.
- Haridusliku erivajadusega õpilaste arv valla koolides on eelnevate aastate jooksul oluliselt suurenenud. Keerulisema toevajadusega lapsi (tõhustatud ja eritugi) on kõikides koolides, nende osakaal on oluliselt suurem kui Eestis keskmiselt.
- Gümnaasiumi pidamise potentsiaal olemasolevas mahus säilib. Haridus- ja Teadusministeerium on väljendanud, et 10 aasta perspektiivis on kavas keskharidus Eestis riigi tasandile viia. Teisalt on see plaan alles välja töötamisel.

Väike-Maarja vallas tegutseb üks huvikool kolmes tegevuskohas :

- Väike-Maarja Muusikakool (tegevuskohad Väike-Maarja, Rakke ja Simuna).

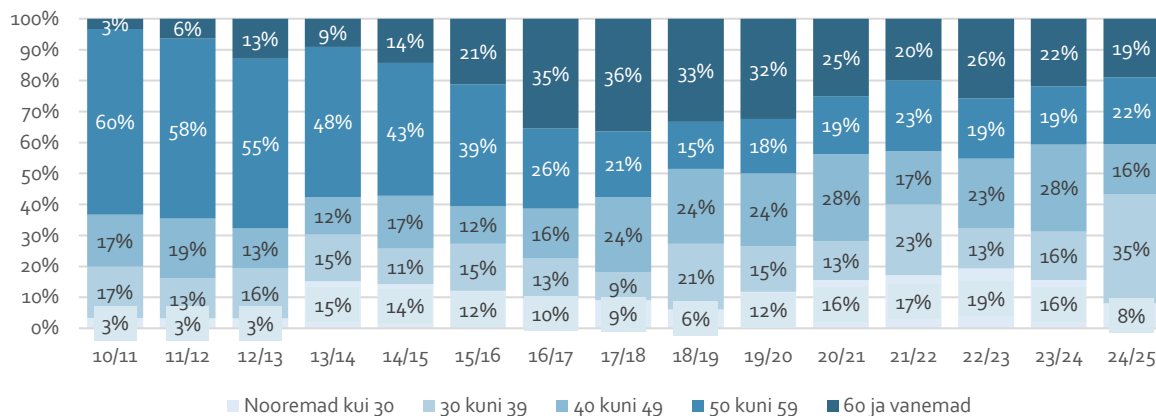
Huvihariduse ja huvitegevuse korralduse kokkuvõte:

- Väike-Maarja Muusikakooli õpilaste arv on möödunud kümnel aastal jäänud 75-100 õpilase vahele.
- Ligikaudu 60% kooli õpilastest õpib Väike-Maarja, 25% Rakke ning 15% Simuna tegevuskohas. 2/3 õpilastest on 7-11 aastased.
- Selgelt populaarseim on klaveriõpe – möödunud kuue aasta keskmisena õppis erialal pool huvikooli õpilastest.
- Huvikooli potentsiaalne õpilaste arv on samuti mõjutatud vanuserühma vähenemise perspektiivist vallas ja võimalikust koolivõrgu ümberkorraldamisest.
- Huvitegevuse võimalused valla koolides ja kultuuriasutustes on mitmekülgsed. Keskmine osalejate arv ringis on enam kui 10 õpilast (mis on hea näitaja). Koolide huvitegevuses osalejate aktiivsus väheneb kooliastme edenedes.

1.3. Töötajad

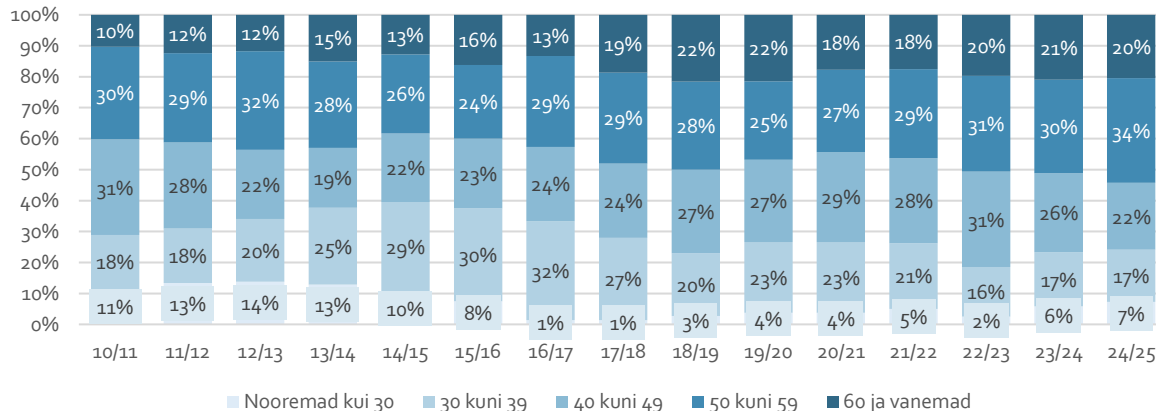
Väike-Maarja valla haridusasutustes on kokku 194 töökohta (neist 15,5 juhtimisega seonduvat), sh 69 lasteaedades ja 125 üldhariduskoolides. Töötajate arvult suurimad asutused on Väike-Maarja Gümnaasium (56,2 töökohta ehk ligi pool üldhariduskoolide töötajatest) ning Väike-Maarja Lasteaed (38,5 töökohta enam kui pool alusharidusasutuste töötajatest). Väike-Maarja Muusikakoolis on 15,8 töökohta.

Õppeaastal 24/25 töötab lasteaedades 33 õpetajat (ametikohta). Kvalifikatsioonile mittevastavate õpetajate osakaal on pikema aja jooksul püsinud väike, kuid viimastel aastatel suurenenud - 24/25 õppeaastal on neid u 20%. Lasteaia õpetajate vanuskoosseis on enam nooremajaline, 50-aastaseid või vanemaid õpetajaid on 41% (Joonis 10).



Joonis 10. Lasteaiaõpetajate vanuseline koosseis (Haridussilm)

Õppeaastal 24/25 töötab koolides 83 õpetajat (62 ametikohta), neist 84% oli naised ja 16% mehed. Kvalifikatsioonile mittevastavate õpetajate osakaal on aastate jooksul mõnevõrra suurenenud - 24/25 õppeaastal 25% isikutest, 22% ametikohtadest. Samuti esineb oluline erinevus asutuste lõikes. Gümnaasiumiõpetajate hulgas on kvalifikatsioonita ametikohti minimaalselt. Kooliõpetajatest 54% on 50-aastased või vanemad ning nende osakaal viimaste aastate jooksul suurenenud (Joonis 11).



Joonis 11. Üldhariduskoolide õpetajate vanuseline koosseis (Haridussilm)

Haridusasutuste lõikes võib kvalifikatsiooni ja vanusjaotuse osas välja tuua järgmised erisused:

- Kiltsi Mõisakooli õpetajatest 55% on 50-aastased ja vanemad, kvalifikatsioonile vastab 60% isikutest / 60% ametikohtadest.
- Rakke Kooli õpetajatest 66% on 50-aastased ja vanemad, kvalifikatsioonile vastab 78% isikutest / 85% ametikohtadest.
- Simuna Kooli õpetajatest 57% on 50-aastased ja vanemad, kvalifikatsioonile vastab 56% isikutest / 67% ametikohtadest.
- Väike-Maarja Gümnaasiumi õpetajatest 47% on 50 aastased ja vanemad, kvalifikatsioonile vastab 90% isikutest / 91% ametikohtadest.

Seega on kahes suurema õpilaste arvuga koolis kvalifitseeritud õpetajate osakaal oluliselt kõrgem. Ka õpilaste arv õpetaja ametikoha kohta (põhikool) varieerub asutuste lõikes oluliselt: kui Väike-Maarja Gümnaasiumis on 12,5 ja Rakke Koolis 10 õpilast, siis Kiltsi koolis 7,4 ja Simuna Koolis 6,5 õpilast õpetaja ametikoha kohta.

Teisalt ei jätku valla haridusasutustes kvalifitseeritud tugispetsialiste piisavalt. Lasteaedades on 2025. a kevadel täidetud 1,35 ametikohta (struktuuris 2,25 eripedagoogi ja logopeedi ametikohta). Asutuste juhtide hinnangul oleks tarvis veel ligikaudu 2,75 tugispetsialisti ametikohta (1,5 eripedagoogi ja 1,25 logopeedi), lisaks psühholoogi ja sotsiaalpedagoogi teenuseid. Tugispetsialistidest on vastavalt asutuste hinnangule olemas 27% võrreldes ideaalolukorraga.

Koolides on täidetud on 6,15 ametikohta (struktuuris 7,25 eripedagoogi, logopeedi, psühholoogi ja sotsiaalpedagoogi ametikohta). Lisaks on täiskohaga psühholoog vallavalitsuse koosseisus. Asutuste juhtide hinnangul oleks tarvis juurde veel 5,0 tugispetsialisti ametikohta (0,55 eripedagoogi, 0,7 logopeedi, 1,75 psühholoogi ja 2 sotsiaalpedagoogi), lisaks abiõpetajaid ja HEVKO-sid. Tugispetsialistidest on vastavalt asutuste hinnangule olemas 50% võrreldes ideaalolukorraga.

1.4. Finantseerimine

Lasteaedade eelarvemaht 2025. aastal on ligi 1,8 miljonit eurot. Keskmine kohamaksumus on u 520 eurot lapse kohta kuus – lasteaed-koolides keskmisest madalam, Väike-Maarjas ja Rakkes keskmisest kõrgem. Siiski ei ole kohamaksumused üldjoontes ülemäära suured, sh võrreldes muude omavalitsustega Eestis. Umbes 82 000 eurot rühma kohta aastas on tavapärase kulu (Tabel 3).

Tabel 3. Kohamaksumus lasteaedades

	Kiltsi Mõisakool	Rakke Lasteaed Leevike	Simuna Kool	Väike- Maarja Lasteaed	Kokku
Tulud kokku (sh toetusfond)	14 000	80 000	41 000	170 000	305 000
Kulud kokku	80 000	445 000	215 000	1 035 000	1 774 000
Töötasud	69 000	358 000	181 000	896 000	1 504 000
Majandamiskulud sh energiakulud	11 000 5 000	87 000 33 000	33 000 16 000	138 000 40 000	270 000 94 000
Tööjõukulude osakaal	86%	80%	84%	87%	85%
Energiakulude osakaal	6%	7%	7%	4%	5%
Osakaal kogukuludest	5%	25%	12%	58%	100%
Osakaal lastest	6%	21%	16%	57%	100%
Kulu lapse kohta aastas	4706	6953	4574	6088	5953
Kulu rühma kohta	80 000	111 300	71 700	103 500	98 600
Kinnitatud kohamaksumus 2025	399	574	383	483	
Lapsi 24/25	17	64	47	170	298
Rühmade arv	1	4	3	10	18
Kulu rühma kohta aastas	66 000	91 000	58 000	87 000	82 000

Koolide eelarvemaht 2024. aastal on enam kui 4 miljonit eurot. Keskmine kohamaksumus on ligi 220 eurot õpilase kohta kuus (riiklik õppekoha tegevuskulu piirmäär 2025. aastal oli 109 eurot kuus). Simuna Koolis ja Kiltsi Mõisakoolis on kohamaksumus võrreldes teiste koolidega oluliselt kõrgem (Tabel 4).

Tabel 4. Kohamaksumus munitsipaalkoolides

	Kiltsi Mõisakool	Rakke Kool	Simuna Kool	Väike-Maarja Gümnaasium	Kokku
Tulud kokku	339 000	582 000	318 000	1 384 000	2 623 000
Toetusfond	318 000	581 000	314 000	1 351 000	2 564 000
Muud tulud	21 000	1 000	4 000	33 000	59 000
Kulud kokku	644 000	918 000	762 000	1 736 000	4 060 000
Töötasud	557 000	756 000	625 000	1 423 000	3 361 000
Majandamiskulud	87 000	163 000	137 000	313 000	699 000
sh energiakulud	42 000	80 000	50 000	111 000	283 000
Töötajate osakaal	86%	82%	82%	82%	83%
Energiakulude osakaal	7%	9%	7%	6%	7%
Osakaal kogukuludest	16%	23%	19%	43%	100%
Osakaal õpilastest	12%	21%	12%	55%	100%
Kinnitatud kohamaksumus 2025	407	257	487	117	205
Õpilasi 24/25	74	131	78	342	625

Kokkuvõtte haridusvaldkonna kuludest:

- Haridusvaldkonna põhitegevuse kogukulud Väike-Maarja valla 2025. a eelarves on enam kui 7 miljonit eurot, valla eelarve põhitegevuse kuludest moodustavad need u 58%.
- Valla lasteaedade kogukulu oli ligi 1,8 miljonit eurot, koolide kogukulu umbes 4,1 miljonit, koolitranspordi korraldamine 230 000 ja eelarves eristatud lasteaedade- ja koolide toitlustamise kulu 388 000 eurot. Huvikooli pidamise kulud on 329 000 eurot aastas.
- Alusharidusasutustest on suurima osakaaluga Väike-Maarja Lasteaed (eelarve enam kui miljon eurot), mille kulud moodustavad üle poole lasteaedade eelarvetest. Keskmise kohamaksumus on veidi alla 500 euro kuus, suurim on see Rakke Lasteaias ja Väike-Maarja Lasteaias.
- Koolide keskmine kohamaksumus on vallas ligi 220 eurot kuus. Keskmisest enam kui 50% kõrgem on kohamaksumus väiksemates lasteaed-koolides (Simuna ja Kiltsi), kus on vähem õpilasi ning väiksemad klassikomplektid.

Lasteaedade rahastamine toimub peaaegu täielikult omavalitsuse eelarvest (lapsevanemad maksavad ka kohatasu ja riik eraldab toetusfondi kaudu raha õpetajate palga ühtlustamiseks üldhariduskoolidega). Üldhariduskoolide rahastamine toimub riigieelarve toetusfondi eraldise ja omavalitsuse omavahendite arvelt järgnevalt:

- Toetusfondi kaudu eraldab riik omavalitsusele vahendid põhikooli- ja gümnaasiumiõpetajate, juhtide (direktorid ja õppealajuhatajad) ning tugispetsialistide töötasudeks (riigieelarve töötajate toetus).
- Toetusfondi kaudu eraldab riik omavalitsusele vahendeid koolituse, õppekirjanduse ja koolisöögi kulude katmiseks (riigieelarve majandamiskulude toetus).
- Omavalitsus katab eelarvest kooli pidamisega seotud töökohtade kulud – administratsioon, õppe tugitegevused, toitlustamine, majandushaldus jms (vallaelarve töötajate toetus) ja riigieelarve toetusfondi profiili töökohtade kulud, kui need ületavad toetuse mahtu.

- Omavalitsus katab eelarvest kooli pidamisega seotud muud majandamiskulud, sh kinnisvarakulud (vallaelarve majandamiskulud).

Riigieelarve toetusfondi eraldis Väike-Maarja vallale üldhariduskoolide pidamiseks (v.a koolitoit) on 2025. aastal kokku 2,5 miljonit eurot. Toetusfondi eraldisest moodustab valdava osa põhikooliõpetajate töötasu toetus, mis on 2,06 miljonit eurot, sh 303 000 eurot haridusliku erivajadusega laste õppeks. Gümnaasiumiõpetajate töötasu toetus on 173 000 eurot. Tõhustatud- ja eritoe tegevustoetus on 111 000 eurot ning direktorite ja õppealajuhatajate tööjõukulude eraldis 91 000 eurot. Kiltsi Mõisakoolile eraldab riik lisaks 12 600 eurot Vao rahvusvahelise kaitse taotlejate majutuskeskuses elavate õpilaste keeleõppeks.

Eelarve analüüsist (toetusfondi õpilaspõhise jaotuse ja asutuste töötajate koosseisu kulude võrdlus) selgub, et vallaelarve jaotuse alusel on toetusfondi puudujääk u 146 000 eurot. Seega katab vald mõningal määral toetusfondist rahastatavaid kulusid omatulude arvel (Tabel 5).

Tabel 5. Vallaeelarve kulude ja toetusfondi eraldise 2024 võrdlus

	Juhid	Õpetajad PK	Õpetajad G	Tugispetsialistid ja HEV	Kokku
TARIFIKATSIOON					
Kiltsi Mõisakool	34 000	355 000	0	58 000	447 000
Rakke Kool	39 000	437 000	0	124 000	600 000
Simuna Kool	34 000	388 000	0	65 000	487 000
Väike-Maarja Gümnaasium	81 000	726 000	191 000	78 000	1 076 000
Kokku	187 000	1 905 000	191 000	325 000	2 609 000
TOETUSFOND					
Kiltsi Mõisakool	11 000	232 000		76 000	319 000
Rakke Kool	19 000	411 000		148 000	578 000
Simuna Kool	11 000	245 000		68 000	324 000
Väike-Maarja Gümnaasium	50 000	867 000	187 000	137 000	1 241 000
Kokku	92 000	1 756 000	187 000	428 000	2 463 000
VAHE					
Kiltsi Mõisakool	-23 000	-123 000	0	18 000	-128 000
Rakke Kool	-20 000	-26 000	0	24 000	-22 000
Simuna Kool	-23 000	-143 000	0	3 000	-163 000
Väike-Maarja Gümnaasium	-31 000	141 000	-4 000	59 000	165 000
Kokku	-95 000	-149 000	-4 000	103 000	-146 000

Kokkuvõtvalt:

- Analüüsides toetusfondi eraldist Väike-Maarja vallale (eraldis peaks võimaldama katta õpetajate, tugispetsialistide ja juhtide töötasu) on näha, et Väike-Maarja vald peab vastavaid kulusid täiendavalt finantseerima oma eelarvest.
- Kokku finantseerib vald oma eelarvest täiendavalt vastavat tööjõukulu 2025. a näitel umbes 146 000 euroga aastas, seda eelkõige juhtimiskulude (95 000), kuid ka põhikooli õpetajate tööjõukulude (46 000) katteks.
- Asutustest katab toetusfondi eraldis kõige väiksema osa vastavast tööjõukulust Simuna Koolis (-163 000 eurot) ja Kiltsi Mõisakoolis (-126 000 eurot). Toimub nn ümberjaotamine Väike-Maarja Gümnaasiumi arvel, Rakke Kooli kulud on toetusfondiga peaaegu korrelatsioonis.

Valla jaoks oluliseks väljakutseks on haridustaristu seisukord, sellest tulenev kulukus ja investeeringuvajadus. Valdonna asutuste kasutuses on enam kui 14 000 ruutmeetrit pinda.

Haridusvaldkonna kinnisvara olukord on valla üldvaates hea või rahuldav, hooneid/pindu on aastate jooksul korrastatud. Teisalt pole vallas ühtegi tänapäevast ja kaasaegset haridushoonet, enamasti on tegu nõukogudeaegse kinnisvaraportfelliga.

Väike-Maarja Lasteaed on värskest rekonstrueeritud (2024). Rakke Lasteaiale Leevike on kavandatud uue hoone ehitus (2026). Simuna ja Kiltsi rühmad tegutsevad kooli ruumides.

Kiltsi mõisahooned on rekonstrueeritud 2010. aastal. Rakke Kooli hoone 2011 aastal. Simuna Kooli kasutuses osa valmis 1998. aastal. Kasutusest väljas 1950. a rajatud õppehoone on kavas lammutada. Väike-Maarja Gümnaasiumi hoonestus on keskmises olukorras, aastatel 2025-2026 on kavandatud suuremad investeeringud peahoone energiatõhususe tõstmiseks.

Asutuste pinnaandmeid laste/õpilaste suhtega võrreldes on näha, et taristu kasutus on keskpärane – lasteaedades on pinda ühe lapse kohta 11 m² ja koolides 17 m² (Kiltsi ja Simuna Koolis enam kui 25 m²). Lasteaedades on vabu kohti enim Väike-Maarjas, normatiivsetest koolikohtadest on kasutuses u 60% (Tabel 6).

Tabel 6. Haridushoonete pinnaandmed

Lasteaiad	Laste arv	Kasutuses pind (m ²)	Pinda laspe kohta (m ²)	Normatiivne kohtade arv	Vabade kohtade arv
Kiltsi Mõisakool	17	132	7,8	18	1
Rakke Lasteaed Leevike	64	1 153	18,0	75	11
Simuna Kool	47	356	7,6	52	5
Väike-Maarja Lasteaed	170	1 746	10,3	196	26
Kokku	298	3 388	11,4	341	43
Koolid	Õpilaste arv	Kasutuses pind (v.a. spordipind) (m ²)	Pinda õpilase kohta (m ²)	Normatiivne kohtade arv	Vabade kohtade arv
Kiltsi Mõisakool	74	1 882	25,4	162	88
Rakke Kool	131	2 314	17,7	252	121
Simuna Kool*	78	2 020	25,9	137	59
Väike-Maarja Gümnaasium	224	2 945	13,1	504	162
Väike-Maarja Gümnaasium (algklassid)	118	1 383	11,7		
Kokku	625	10 544	16,9	1 055	430

*v.a. vana hooneosa, mille pinna suuruseks on hinnatud u 1500 m²

Väike-Maarja Muusikakool tegutseb samas hoones kultuuriasutustega: Väike-Maarjas seltsimajas, Rakkes kultuurikeskuses ja Simunas rahvamajas.

Väike-Maarja valla finantspositsioon näitab, et suutlikkus haridusasutusi omavahenditest rekonstrueerida ja/või nende asemel uusi ehitada, on tagasihoidlik.

1.5. Hariduspoliitika suunad Eestis

Eesti hariduspoliitika alusdokumendiks on Haridusvaldkonna arengukava 2021–2035. Kokkuvõtvalt on riiklikust hariduspoliitikast tulenevalt Väike-Maarja valla hariduskorralduse jaoks olulisemad suunad järgnevad:

1. Alusharidus ja põhihariduse esimesed astmed peavad olema võimalikult kodulähedased, III kooliastet tuleb vajadusel konsolideerida.

Kodulähedase lasteaiakoha tagamine vähemalt kolmes piirkonnas (Väike-Maarja, Rakkes, Simuna) võiks olla valla alushariduse puhul pikaajaline eesmärk. Kiltsi lasteaiarühma tulevik sõltub sellest, mida otsustakse teha Kiltsi kooliosaga – seni kui piirkonnas tegutseb kool, on ka lasteaiarühma jätkamine piisava nõudluse puhul mõistlik. Keskpikas perspektiivis (3–5 aastat) tuleb jälgida nõudluse muutust - tulenevalt demograafiast võib tekkida vajadus mõne lasteaiarühma sulgemiseks. Vastavad otsused tuleb vajadusel langetada taktikalisel tasandil.

Riigi poliitikasuunad toetavad põhikooli III astme konsolideerimist väheneva rahvaarvuga piirkondades. Väike-Maarja valla puhul puudutab see eelkõige Kiltsi ja Simuna koole, kus nii praegune kui ka perspektiivne nõudlus ei ole piisav III kooliastme pidamiseks soovitud suuruses (keskmine õpilaste arv klassis jääb alla 10 ning on perspektiivis vähenemas).

2. Kaasav haridus on jätkuvalt riigi suund, erivajadusega lastele tuleb tagada nende vajadustele vastav tugi.

Kaasava hariduse ja hariduse tugiteenuste vaates jätkub riigi strateegiate kohaselt Eestis kaasava hariduse poliitika, s.t vajaduspõhise õpikeskkonna loomist nii tuge vajavatele kui andekatele lastele. Suurim väljakutse kõikidele koolipidajatele on tagada vajalik mahus tugispetsialistid ja tugimeetmed, sest nende vajak on täna väga suur.

Ka Väike-Maarja valla puhul on tugispetsialiste puudu ning nii tuge vajavate laste arv kui ka neile osutatavate teenuste spekter on kasvanud. Arvestatav osa haridusvaldkonna energiast läheb suurema toe vajadusega lastele, mistõttu võib kannatada ülejäänud haridus ja eriti andekad õpilased. Tulenevalt riigi strateegiast ei ole ühtegi alust eeldada, et kaasava hariduse suund võiks muutuda, seega peavad haridusasutuste pidajad ja juhid leidma võimalused muutustega kohaneda ja selleks vajalikud meetmed kasutusele võtma. Oluline suund on ka varajase märkamise süsteemi terviklik väljaarendamine lasteaeades. Tugispetsialistide ja -teenuste tagamine on seega strateegilise tähtsusega ülesanne, mis vajab senisega võrreldes suuremat tähelepanu ja ka lisaraha.

Hariduse tugiteenuste valdkonnas on üks riigi poliitika arengusuundasid haridus-, sotsiaal- ja terviseteenuste integreerimine. Selle poliitika sisu on ministriumite poolt väljatöötamisel, kuid rakendustasandil ehk omavalitsustes sotsiaal- ja haridusvaldkonna tugiteenuste tagamisel senisest enam integreerida see ei takista. Arvestades Väike-Maarja valla rahvaarvu, eeldab see pigem koostööd suurema piirkonna tasandil.

3. Haridusjuhtide ja õpetajate areng ning järelkasvu tagamine on prioriteet.

Väike-Maarja valla õpetajate kvalifikatsioonile vastavus üldhariduskoolides on ebaühtlane, lasteaeades on olukord parem. Eelkõige on väljakutseks kvalifikatsioonile vastavate õpetajate tagamine kahes väiksemas koolis. Samas on arvestatav osa pedagoogidest vanemaealised (54% kooliõpetajatest on 50-aastased või vanemad), mis tähendab, et

järgneval kümnendil väljub suur osa neist tõenäoliselt tööjõuturul. Õpetajate järelkasvu tagamine on seetõttu selge prioriteet, kuna just nendest sõltub suuresti hariduse kvaliteet.

Kvalifitseeritud ja pädevate õpetajate leidmiseks on omakorda oluline haridusasutuste juhtimise tase, kuna tulevikku vaatav, avatud ja arengut toetav töökeskkond loob eeldused motiveeritud õpetajate leidmiseks. Selleks tuleb ka juhtidele tagada konkurentsivõimeline töötasu.

4. Mitmekesine õpikeskkond ja õppijast ning ühiskonna arenguvajadustest lähtuv õpe vajab täiendavat ressursi.

Investeeringud õpikeskkonda ja vahenditesse, õpetajate palga kasv, täiendavate tugispetsialistide palkamine, haridusasutuste juhtide tugevam motiveerimine ning haridusuuenduste toetamine toovad kaasa surve haridusvaldkonna kulude kasvuks, mis on suuresti kohaliku omavalitsuse kanda. Ühiskonna ootustest lähtuv õpe tähendab suuremat sidusust tööandjatega (aga ka kutseharidusega). Kuna kulude järjepidev kasvatamine pole jätkusuutlik, on Väike-Maarja valla puhul asjakohane mõelda nii üldise haridusvõrgu korrastamise peale kui otsida ka võimalusi tugiprotsesside efektiivsemaks korraldamiseks.

5. Gümnaasiumihariduse korraldus on muutumas.

Koolivõrgu kujundamisel on riigi poliitika suund keskhariduses liikuda senisest enam riigigümnaasiumite suunas ja sidustada neid senisest enam kutseharidusega. Kuidas see täpselt hakkab toimuma ja millised saavad nii vormilt kui sisult olema regionaalsed hariduskeskused, ei ole praegu veel selge. Poliitikadokumentides puudub info selle kohta, et munitsipaalgümnaasiumite pidamise õigus omavalitsustelt ära võetaks, suund on nende koomaletõmbamisele koostöös riigiga.

Ühest küljest võib eeldada, et riigi strateegia on riigigümnaasiumite loomisega saavutada olukord, kus munitsipaalgümnaasiumite õpilased „hääletavad jalgadega“, valides kohaliku gümnaasiumi asemel riigigümnaasiumi, millest tekib omavalitsustele surve oma gümnaasiumiastme sulgemiseks.

Teisest on viimasel ajal ministeeriumi poolt välja öeldud, et 10 aasta perspektiivis peaks keskharidus olema tervikuna riigi tasandi vastutada, ja seda plaanitakse saavutada vastava seadusemuudatusega.

Väike-Maarja Gümnaasiumi puhul tuleb arvestada, et gümnaasiumiosa sulgemine ei vähenda automaatselt taristukulusid, küll aga annab võimaluse perspektiivis jätta kasutusse ainult üks õppehoone või siis viia kiiremas tempos ellu radikaalsemaid ümberkorraldusi koolivõrgus.

2. VÕIMALIKUD MUUDATUSED HARIDUSKORRALDUSES

2.1. Alternatiivid

Võttes arvesse pikaajalisi demograafilisi trende ja valla finantspositsiooni, on ka Väike-Maarja vallas lähiaastatel sarnaselt mitmete teiste omavalitsustega Eesti erinevates piirkondades vajadus kaaluda ning ka ellu viia muudatusi, sh vaadata üle ka haridusvõrk ja -korraldus.

Lähtudes analüüsist on soovitatav kavandada valla haridusvõrku järgneva loogikaga:

- vallas on selgelt kaks suuremat keskust - Väike-Maarja alevik ja Rakke alevik - mille elanikkond koos tagamaaga võimaldab ka perspektiivis pakkuda peamisi haridusteenuseid (alusharidus, põhiharidus, huviharidus). Arengu kavandamisel on otstarbekas panustada suurematesse keskustesse;
- järgmise tasandi keskused piirkondades (Kiltsi-Vao ja Simuna) ei oma eraldiseisvalt võrdväärset potentsiaali, mistõttu on vaja sealseid teenuseid tulenevalt suhtelisest geograafilisest lähedusest suurematele keskustele ning demograafilisest olevikust ja tulevikust selgelt optimeerida (v.a. alusharidus).

Võttes arvesse:

- olemasolevat haridusvõrku;
- asustumustrit ning haridusasutuste geograafilisi ja ajalisi vahemaid;
- olemasolevaid ja prognoositavaid õpilaste arve ja nende paiknemist;
- teenuste tarbimismustrit ja õpilasrännet;
- asutuste kinnisvara haldamiskulusid, funktsionaalsust ja seisukorda;
- olemasolevat olukorda, kus riigi toetusfondi eraldisest ei piisa eraldise sihtotstarbega seotud kulude katmiseks;
- tööealise elanikkonna kiirest kahanemisest lähtuvat valla suhtelise finantsvõimekuse vähenemist;
- asjaolu, et valla eelarveliste võimaluste kahanemine toob kaasa pideva väiksemate ümberkorralduste vajaduse aastast-aastasse. Majanduse jähinemisel aga vajaduse kiirete ümberkorralduste elluviimiseks;
- asjaolu, et ajas suureneb vajadus valla eelarvest tugispetsialistide ja juhtide palgakulu täiendavaks rahastamiseks, kuna haridustoetus seda ei kata. Õpetaja töötasu alammäära jätkuva tõusuga kaasnev vajadus ka vallapalgaliste töökohtade töötasude kasvuks ahendab võimalusi rahastada õppesisu arendamiseks vajalikke tegevusi, palgata tarvilikke tugispetsialiste jms.

On tegevuskavasse ettepanekute esitamisel arvestatud järgnevate võimalike muudatusvalikute mõjusid:

Alternatiiv o - olemasoleva olukorra jätkumine

- Kõik asutused jätkavad tegevust olemasolevas asukohas ja mahus.

Alternatiiv 1 - kooliastmete vähendamine kahes väiksemas koolis

- Alusharidus säilib tänastes asukohtades.
- Kiltsi Mõisakool jätkab tegevust 3, 4 või 6-klassilisena.
- Simuna Kool jätkab tegevust 3, 4 või 6-klassilisena.
- Väike-Maarjas ja Rakkes ümberkorraldusi ei toimu.

Alternatiivi 1 toetab sisuliselt Eesti hariduspoliitika, mis näeb ette III kooliastmete koondamist suurematesse keskustesse olukorras, kus on näha, et omavalitsusel puudub demograafiast tulenevalt vajadus nelja täismahulise põhikooli järgi. Samas on alternatiivi otsene mõju vallaeelarvelistele kuludele tagasihoidlikum kui alternatiividel 2 ja 3, kuna kõik haridusasutused jäävad alles ning säilib vajadus tänase kinnisvara järgi, mis oleks Kiltsis ja Simunas võrreldes tänasega vähem koormatud. Sisulises vaates oleks lihtsam 3 või 4-klassilise algkool-lasteaia mudel, kuna 6-klassiline kool eeldab väikse koormusega aineõpetajaid, mida on korralduslikult keerukam tagada.

Alternatiiv 2 - Kiltsi Mõisakooli sulgemine, ning kooliastme vähendamine Simunas

- Kiltsi Mõisakool lõpetab tegevuse, sh suletakse ka lasteaiarühm
- Simuna Kool jätkab tegevust 3, 4 või 6-klassilisena koos lasteaia
- Väike-Maarjas ja Rakkes ümberkorraldusi ei toimu

Alternatiiv 2 võimaldaks lisaks alternatiivile 1 vähendada olulisel määral ka vallaeelarvelisi kulusid, kuna sellisel juhul tekib võimalus Kiltsi mõis valla bilansist välja arvata (võimalik ka ühekordne tulu võõrandamisest). Ligikaudu pool Kiltsi piirkonna lastest on juba täna seotud Väike-Maarja haridusasutustega (käivad seal kas lasteaias või koolis), mistõttu on tegu harjumuspärase liikumissuunaga. Pidades silmas klassikomplektide suurust Kiltsi Mõisakoolis on võimalik, et õpilastele saaks tagada koolikohad Väike-Maarja Gümnaasiumi olemasolevates klassides (koolis on põhikooli osas kaks paralleeli). Samuti pole vahemaa kahe keskuse vahel kuigi suur (haridusasutuste vahe on u 7-8km). Sõltuvalt otsuse tegemise ajahetkest ning rühmade täituvusest sellel ajal, võib lasteaia osas tekkida vajadus uue rühma avamiseks Väike-Maarjas, juhul kui olemasolevad lapsed ei mahu ära tänastesse rühmadesse.

Alternatiiv 3 - kahe kooli mudel

- Kiltsi Mõisakool lõpetab tegevuse, sh suletakse ka lasteaiarühm
- Simuna Kool lõpetab tegevuse, lasteaed Simunas jääb edasi tegutsema (nt Rakke Lasteaia koosseisus)
- Väike-Maarja ja Rakke jätkavad tänasel kujul

Alternatiiv 3 kolm lähtub demograafilisest reaalsusest ja perspektiivist – vallas sünnib kokku u 40-45 last aastas, mis on kahe klassikomplekti jagu lapsi, piirkondadest on selgelt kestlikumad kaks suuremat ehk Väike-Maarja ja Rakke. Alternatiivil on ka suur mõju nii toetusfondi eraldiste parema kasutuse kui ka vallaeelarveliste kulude vaates. Seejuures on aga selge, et mida suurem on hariduskorralduse muudatus võrreldes senisega, seda keerukam on see ka kogukonna jaoks.

Alternatiivid 1-3 muudavad olulisel määral senist Väike-Maarja valla hariduskorraldust, mistõttu on enne valiku langetamist vajalikud põhjalikud diskussioonid. Käesoleva haridusvõrgu arengukava raames ei tehta otsust, millise alternatiiviga vald edasi liigub. Suuna valimine on kavas peale 2025. a sügisel toimuvaid kohalike omavalitsuste valimisi.

Muud võimalikud muudatused edasiseks aruteluks:

- **Gümnaasiumiastme pidamine** – pidades silmas valla soovi jätkata gümnaasiumihariduse osutamisega, puudub hetkel vajadus Väike-Maarja Gümnaasiumi oluliseks ümberkorraldamiseks. Siiski peab silmas pidama riikliku hariduspoliitika kujunemist, mille raames soovitakse gümnaasiumihariduse osutamine teha riiklikuks ülesandeks. Kuna plaani täpsem elluviimine on 2025. a kevade seisuga ebaselge, pole sellest lähtuvalt ka gümnaasiumihariduse osas muudatusi vallas kavandatud.
- **Lasteaedades 1+2** (üks õpetaja, kaks abiõpetajat/assistenti) **rühmasüsteemile üleminek** – kaalumiseks taktikalisel tasandil. 1+2 mudelile on üle läinud paljud Eesti omavalitsused. Muudatusega on vajalik töökorralduslikult ümber mõtestada õpetaja ja tema abide/assistendi ülesanded, samas on muudatusel teatud finantsmõju. Muudatusega võib vallale kaasneda kuni 10 000 euro suurune kulude kokkuhoid ühe rühma kohta (teoreetiline majanduslik efekt valla eelarvele on kuni 100 000 eurot, kui muudatus viiakse sisse kõigis lasteaedades).
- **Asutuste juhtimise ümberkorraldamine** - asutuste üleminekut ühtsele juhtimisele (nt lasteaedade ühendamine) võib kaaluda taktikalisel tasandil. Täpsem tegevusplaan sõltub seejuures valitud põhialternatiivist (nt alternatiiv 3 puhul on mõistlik Simuna lasteaiaosa liita ka Väike-Maarja või Rakke lasteaiaaga). Samas ei ole vähemalt lähimas perspektiivis kavas kaaluda nn ühe haridusasutuse mudelit (üks valla lasteada, üks valla kool).
- **Väike-Maarja Muusikakooli Simuna tegevuskoha sulgemine** – tasub kaaluda sõltumata alternatiivist, kuid tegu on taktikalisel tasandil tehtava otsusega. Muudatus on seotud valikuga, milline põhialternatiiv valla hariduskorralduse osas valitakse.

Muudatuste kavandamisel ja elluviimisel tuleb teadvustada, et iga edasi lükatud otsus on kumuleeruva finantsmõjuga.

2.2. Ümberkorralduste mõjude majanduslik hinnang

Ümberkorraldused saab mõju vaates üldistatult jagada kolmeks:

- Ilma asutuste tegevust lõpetamata ja kinnisvara kasutusest välja viimata suuremahulist ja pikaajalist mõju finantsvaates vallale ei teki. Seetõttu on haridusvõrgu ümberkorraldamist otstarbekas käsitleda tervikuna koos valla kinnisvara ja muude asutuste võrgu ümberkorraldamisega vastavas piirkonnas.

- Ainult kooliastmete sulgemine toob kaasa võimaluse jagada ümber toetusfondi vahendeid, sh võimekuse tõsta pedagoogide ja tugispetsialistide palka, suurendada tugispetsialistide koosseisu jms. Tegevus ei too vallaelarvele kaasa pikemaajalist positiivset majanduslikku efekti, kuna olemasolev asutuste võrk (sh hooned) tuleb säilitada.
- Asutuste ühendamise kaasnep mõju ilmneb pigem aja jooksul mastaabiefekti ja asjatundliku juhtimise korral korraldusliku efektiivsuse näol, tegu pole otseselt nn kokkuhoiumeetmega.

Kuna ümberkorralduste alternatiivid on seotud kooliastmete arvu vähendamisega, siis on järgnevalt **esiti antud ülevaade selle mõjust õppe korraldusele, personalile ja finantseerimisele.**

Põhikooli riikliku õppekavaga on määratud õpetatavate ainete loetelu ja nende kohustuslik tundide arv nädalas kooliastmete lõikes. Lisaks kohustuslikele ainetele on põhikooli I kooliastmes kaheksa ja II kooliastmes kümne nädalatunni kasutamine määratav kooli õppekavaga. Nädalatundide arv I kooliastmes on 68 ja II kooliastmes 83, millest arvestuslikult 4. klassis 24,5 nädalatundi.

Kuueklassilise kooli õppekava eeldab juba tööõpetusklasside olemasolu, ainetes lisanduvad veel kirjandus, B-võõrkeel, ajalugu ja ühiskonnaõpetus. Põhikoolis on vajalikud tingimused füüsika, keemia, geograafia ja bioloogia õpetamiseks (Tabel 7).

Tabel 7. Nädalatundide jaotus kooliastmetes vastavalt põhikooli riiklikule õppekavale

õppeaine	I aste	II aste	sh 4. klass	III aste	1.-3. klassiline kool	1.-4. klassiline kool	1.-6. klassiline kool	1.-9. klassiline kool
eesti keel	19	11	5	6	19	24	30	36
kirjandus	0	4	0	6	0	0	4	10
A-võõrkeel	3	9	3	9	3	6	12	21
B-võõrkeel	0	3	0	9	0	0	3	12
matemaatika	10	13	4	13	10	14	23	36
loodusõpetus	3	7	2	2	3	5	10	12
ajalugu	0	3	0	6	0	0	3	9
inimeseõpetus	2	2	0	2	2	2	4	6
ühiskonnaõpetus	0	1	0	2	0	0	1	3
muusika	6	4	2	3	6	8	10	13
kunst	4,5	3	1	3	4,5	6	7,5	10,5
tööõpetus, käsitöö ja kodundus, tehnoloogiaõpetus:	4,5	5	1,5	5	4,5	6	9,5	14,5
kehaline kasvatus	8	8	3	6	8	11	16	22
määratakse õppekavaga	8	10	3	4	8	11	18	22
geograafia				5				5
bioloogia				5				5
keemia				4				4
füüsika				4				4
Kokku astmes	68	83	24,5	94	68	93	151	245
Õpetajate ametikohtade vajadus					3,24	4,4	7,19	10,81
2-klassiga liitklassid					1,62	2,2	3,6	5,4
3-klassiga liitklassid					1,08	1,47	2,4	3,6
Keskmine/osakaal	22,7	27,7	24,5	31,3	28%	38%	62%	100%

Õpetajate vajadus kujuneb samuti vastavalt riikliku õppekava ainetundide mahtudele – klasside arvust lähtuvalt vastavalt 3,24, 4,40, 7,19 ja 10,81 ametikohta (lisaks veel muidugi erivajadusega õpilastele kohandatud õpe ja õpperühmad ainetes või vastupidi klasside üleselt ühendatud aineõpe).

Kuni 4-klassilise kooli puhul on võimalik kooli toimimine ainult kvalifitseeritud klassiõpetajate koosseisuga. 6-klassilises koolis on juurde vaja mitmeid osalise koormusega aineõpetajaid ning see vajadus võimendub oluliselt 9-klassilise kooli puhul. Muu koolipersonali vajadus tuleneb õpilaste (sh erivajadusega õpilaste) arvust koolis ning kinnistu-koolipinna suurusest ja funktsionaalsusest.

Põhikooli (nt Kiltsi ja Simuna) reorganiseerimisel 6-klassiliseks kooliks (arvestamata liitklasside olemasolu/jaotust), moodustab vajalik õpetajate ametikohtade arv 62% võrreldes olemasoleva vajadusega, 4-klassilise ja 3-klassilise kooli puhul vastavalt 38% ja 28%.

Kasutades neid välja toodud astmepõhiseid muutujaid, on koolide reorganiseerimise finantsmõju arvestamiseks on koostatud mudel, mis sisaldab järgnevaid osiseid (arvestuse aluseks on 2025. aasta vallaeelarve, toetusfondi eraldis ja asutuste tarififikatsioonid):

- **Vabanev toetusfond** – arvestuslik toetusfondi eraldise osa (õpetajate ja HEV palgatoetus ning tõhustatud- ja eritoe tegevustoetus), mis on vallaeelarves asutustele enam eraldatud, võrrelduna olemasoleva õpilaste arvu ja nende erivajaduse profiiliga. Kooliastmete vähendamisel vabaneb täielikult ümber jagamiseks (õpetajate ja tugispetsialistide palgatõus või palkamine).
- **Ümberjagatav toetusfond** – arvestuslik toetusfondi eraldise osa (õpetajate ja HEV palgatoetus ning tõhustatud- ja eritoe tegevustoetus), mis on vallaeelarves asutustele eraldatud olemasoleva õpilaste arvu ja nende erivajaduse profiili järgi. Teoreetiliselt liigub kaasa koos õpilastega, kui nad siirduvad teise kooli (mudelis on püstitatud eeldus, et kõik õpilased jätkavad õppimist valla koolides). Juhul kui õpilane saab jätkata uues koolis õpet olemasolevas klassikomplektis, on tegemist sisuliselt vabaneva toetusfondiga.
- **Vallaeelarve juhtimiskulu** – vallaeelarveline asutuse juhtimiskulu, mis ei sisalda õpilaste arvu alusel asutuste vahel jaotatud toetusfondi eraldist direktori ja õppealajuhataja tööjõukuludeks.
- **Vallaeelarve muud töötasud** – vallaeelarveline asutuste personalikulu, mis ei sisalda eraldise osa (juhtide, õpetajate ja tugispetsialistide tööjõukulu). Simuna Koolis on vallaeelarvelised tööjõukulud u 165 000 eurot. Eeldades et lasteaiaosa ja spordisaal jäävad igal juhul kasutusse, on mudelis arvestatud 100 000 euroga. Kiltsi Mõisakoolis on kulud u 90 000 eurot.
- **Vallaeelarve majandamiskulu** - vallaeelarveline asutuse majandamiskulu, mis ei sisalda õpilaste arvu alusel asutuste vahel jaotatud toetusfondi eraldist täienduskoolituseks ja õppekirjanduseks. Simuna Koolis on vallaeelarve majandamiskulu u 131 000 eurot, eeldades et lasteaiaosa ja spordisaal jäävad kasutusse, on mudelis arvestatud 80 000 euroga. Kiltsi Mõisakooli kulud on arvestatud mudelisse täies mahus, eeldades kinnistu realiseerimist alternatiivi 2 või 3 puhul.

Vallaeelarve juhtimiskulu, muude töötasude ja majandamiskulu kahanemise eeldused astmete vähendamise korral on püstitatud protsentuaalselt. Eeldused on hinnangulised ja pigem konservatiivsed. Täpsem kokkuhoiu suurus selgub ümberkorralduse elluviimisel ja sõltub kasutatavast lahendusest. Nende kolme komponendi liitmisel moodustud **mõju vallaeelarve kuludele** (Tabel 8).

Tabel 8. Kiltsi Mõisakooli ja Simuna Kooli ümberkorraldamise finantsmõju arvestused

6-klassiline kool	Kiltsi Mõisakool	Simuna Kool	Kokku
Vabanev toetusfond	40 000	54 000	94 000
Ümberjagatav toetusfond	118 000	120 000	238 000
Vallaearve juhtimiskulu	0	0	0
Vallaearve muud töötasud (15%)	14 000	15 000	29 000
Vallaearve majandamiskulu (15%)	12 000	10 000	22 000
Mõju vallaearve kuludele	26 000	25 000	51 000
4-klassiline kool			
Vabanev toetusfond	65 000	87 000	152 000
Ümberjagatav toetusfond	192 000	195 000	387 000
Vallaearve juhtimiskulu (25%)	6 000	6 000	12 000
Vallaearve muud töötasud (25%)	23 000	25 000	48 000
Vallaearve majandamiskulu (25%)	20 000	16 000	36 000
Mõju vallaearve kuludele	49 000	47 000	96 000
3-klassiline kool			
Vabanev toetusfond	76 000	101 000	177 000
Ümberjagatav toetusfond	223 000	226 000	449 000
Vallaearve juhtimiskulu (30%)	7 000	7 000	14 000
Vallaearve muud töötasud (30%)	27 000	30 000	57 000
Vallaearve majandamiskulu (30%)	24 000	20 000	44 000
Mõju vallaearve kuludele	58 000	57 000	115 000
Tegevuse lõpetamine			
Vabanev toetusfond	105 000	140 000	245 000
Ümberjagatav toetusfond	308 000	313 000	621 000
Vallaearve juhtimiskulu	23 000	23 000	46 000
Vallaearve muud töötasud	90 000	100 000	190 000
Vallaearve majandamiskulu	80 000	65 000	145 000
Mõju vallaearve kuludele	193 000	188 000	381 000

Ümberjagatavast toetusfondist on osa eelduslikult sisuliselt vabanev toetusfond. Hinnates õpetajate ja tugispetsialistide tööjõukuludele arvestusega, et ümberjagatavast toetusfondist 50% on vabanev toetusfond, saab välja tuua ümberkorralduste mõju koosseisudesse jäävate õpetajate ja tugispetsialistide palkadele nii koondvaates kui ka mõlema kooli puhul eraldi. Sh on arvestatud, et 50% vabanevatest ametikohtadest kandub üle mõnda teise valla kooli (Tabel 9).

Tabel 9. Kiltsi Mõisakooli ja Simuna Kooli ümberkorraldamise mõju toetusfondi tööjõukuludele

Koolid kokku	Ametikohtade arv	Vabanev toetusfond	Ametikoha kohta kuus (bruto)
Olemasolev olukord	69		
6-klassiline kool	63	213 000	209
4-klassiline kool	60	345 500	357
3-klassiline kool	59	401 500	424
Tegevuse lõpetamine	55	555 500	626
Kiltsi Mõisakool			
Olemasolev olukord	69		
6-klassiline kool	66	99 000	93
4-klassiline kool	64	161 000	156
3-klassiline kool	64	187 500	183
Tegevuse lõpetamine	62	259 000	261
Simuna Kool			
Olemasolev olukord	69		
6-klassiline kool	66	114 000	108
4-klassiline kool	64	184 500	178
3-klassiline kool	64	214 000	209
Tegevuse lõpetamine	62	296 500	298

Haridus- ja teadusministri määruse „Kodulähedase algkooli pidamist soodustava toetuse eraldamise tingimused ja kord 2025. aastal“ tingimuste alusel on vallas võimalik saada kodulähedase algkooli pidamiseks toetust klassiõpetajate ja tugispetsialistide tööjõukuludeks.

Toetuse arvestusvalem võtab mh arvesse toetusfondi põhikooliõpetajate tööjõukulu toetuse koefitsiendi (vallas 1,502), mistõttu klassiõpetajate tööjõukulu toetus rakendub Väike-Maarja vallale alles juhul, kui koolis on vähem kui 30 õpilast. Tugispetsialistide tööjõukulude ja muude kulude toetuse saamiseks oleks Väike-Maarja vald kooli(de) vähemalt 6-klassiliseks reorganiseerimisel igal juhul. Selle suuruseks on 49 320 eurot iga kodulähedase algkooli või tegutsemiskoha kohta. **Teisalt on teadmata kas ja millisel kujul toetusmeede tulevikus jätkub.**

Kokkuvõtvalt on alternatiivide majandusliku mõju hinnang järgnev:

Alternatiiv 0 - olemasoleva olukorra jätkumine

- Kõik senised haridusvaldkonna kulud jäävad alles.
- Ajas suureneb veelgi surve vallaeelarvele seoses tugiteenuste ja õppekeskkonna arendamise, õpetajate palkade tõstmise jms vajadusega.
- Tarvilike tegevuste täiendav rahastamine saab toimuda ainult valla teiste tegevusvaldkondade ümberkorraldamise tulemusel saadava kokkuhoiu arvel.

Alternatiiv 1 - kooliastmete vähendamine kahes väiksemas koolis

- Vallaeelarvelised kulud vähenevad aastas suurusjärgus 50 000 (6-klassilised koolid) kuni 120 000 eurot (3-klassilised koolid).
- Vabanev toetusfond (kuni summani 145 000 eurot on see sisuliselt kokkuhoitud valla raha, mis hetkel makstakse toetusfondile lisaks) jääb suurusjärku 100 000 (6-klassilised koolid) – 180 000 eurot (3-klassilised koolid).
- Ümberjagatav toetusfond oleks suurusjärgus 240 000 – 450 000 eurot, millest konservatiivselt hinnates pool jääks õpetajate palgatõusuks ja/või täiendavate tugispetsialistide värbamiseks.
- **Näide:** mõlema kooli muutmine 4-klassiliseks tähendaks vallaeelarveliste kulude vähenemist u 100 000 eurot võrra, vabaneva toetusfondi suurus oleks u 150 000 eurot ja ümberjagatav toetusfond u 400 000 eurot. Teoreetiliselt võimaldaks vabanev ja ümberjagatav toetusfond (arvestatud 50%) tõsta õpetajate brutopalka u 350 euro võrra.

Alternatiiv 2 - Kiltsi Mõisakooli sulgemine, ning kooliastme vähendamine Simunas

- Vallaeelarvelised kulud vähenevad aastas suurusjärgus 225 000 (Simunas 6 klassi) kuni 250 000 eurot (Simunas 3 klassi).
- Vabanev toetusfond jääb suurusjärku 160 000 (Simunas 6 klassi) – 200 000 eurot (Simunas 3 klassi).
- Ümberjagatav toetusfond oleks suurusjärgus 430 000 – 540 000 eurot, millest konservatiivselt hinnates pool jääks õpetajate palgatõusuks ja/või täiendavate tugispetsialistide värbamiseks.

- **Näide:** Kiltsi Kooli sulgemine ja Simuna muutmine 4-klassiliseks tähendaks vallaeelarveliste kulude vähenemist u 240 000 eurot võrra, vabaneva toetusfondi suurus oleks u 190 000 eurot ja ümberjagatav toetusfond u 500 000 eurot.

Alternatiiv 3 - kahe kooli mudel

- Vallaeelarvelised kulud vähenevad aastas suurusjärgus 380 000 eurot.
- Vabanev toetusfond jääb suurusjärku 245 000 eurot.
- Ümberjagatav toetusfond oleks suurusjärgus 620 000 eurot, millest konservatiivselt hinnates pool jääks õpetajate palgatõusuks ja/või täiendavate tugispetsialistide värbamiseks.

Muudest ettepanekutest oleks eeldatav finantsmõju lasteaedadel 1+2 süsteemile üleminekul ja gümnaasiumiastme sulgemisel. Muusikakooli filiaali sulgemisel ja juhtimiskorralduse muutmisel olulist finantsmõju ei ole.

Lasteaedade õppekorralduse muutus ja rühmade optimeerimine

Mitmed omavalitsused Eestis on rakendanud lasteaedades töökorralduse, kus rühmas töötab kahe

õpetaja asemel üks õpetaja (1 õpetaja + 2 assistenti/õpetaja abi).

Väike-Maarja valla lasteaedades on kokku 18 rühma. Nende peale kokku on 28 õpetaja ametikohta, 25,5 õpetaja abi/assistendi ametikohta ning 3,5 muusika- ja liikumisõpetaja ametikohta.

Magistriharidusega õpetaja töötasu on võrdsustatud kooliõpetaja töötasu miinimummääraga (aastal 2025 1820 eurot kuus). Magistrihariduse puudumisel on töötasu määraks 90% alammäärast ehk 1638 eurot kuus. Õpetaja abide töötasu on 1000 eurot kuus.

Kahe rühmaõpetaja ja ühe õpetaja abiga rühmakorralduselt ülemineku ühe õpetaja ja kahe õpetaja abiga rühmakorraldusele, on mõju u 90 000 eurot aastas (tabel 10).

Tabel 10. Õppekorralduse muutus lasteaedades

	Olemasolev olukord		1+2 süsteem	
	Ametikohtade arv	Töötasu	Ametikohtade arv	Töötasu
lasteaiaõpetaja (magister)		1820		1820
lasteaiaõpetaja	28,0	1638	19,0	1638
muusika- ja liikumisõpetaja	3,5	1729	3,5	1729
õpetaja assistent	1,0	1147	1,0	1147
õpetaja abi	21,5	1000	34,5	1000
Tööjõukulu kokku	58	1 261 000	58	1 169 000
Palgafondi muutus				-92 000

Otsus, kas lasteaedade õppekorralduse muutmine võetakse ette, sh kas etapiviisiliselt või ühe korraga, tuleb langetada edasiste diskussioonide raames.

Gümnaasiumiastme sulgemine

Toetusfondi eraldi gümnaasiumiõpetajate palgakuludeks Väike-Maarja vallale on 2025. aastal 187 000 eurot. Vallaeelarves kajastatud töajõukulu Väike-Maarja Gümnaasiumi gümnaasiumiõpetajate palgakuludeks on 213 000 eurot. Tarifikatsioonide alusel eristatud töajõukulu umbkaudu 191 000 eurot.

Seega ei kata riigi poolt eraldatav palgatoetus täna gümnaasiumiõpetajate töajõukulusi küll täiel määral, kuid vahe ei ole suur – toetusfondi ja eelarve võrdluses kuni 26 000 eurot. Viimane oleks ka otsene mõõdetav jooksvate kulude kokkuhoiu maht.

Muud gümnaasiumiastme pidamisega seotud majandamis- ja töajõukulud ei ole paraku kooli eelarves eristatavad. Teisalt moodustavad gümnaasiumiõpilased 19% Väike-Maarja Gümnaasiumi õpilastest. Saab eeldada, et tegevuse lõpetamine toob endaga kaasa ka kokkuhoidu vallaeelarve töajõu- ja majandamiskuludelt. Kuid hinnanguliselt ei ületa kokkuhoid 50 000 euro piiri. Olulisem mõju tekib juhul, kui gümnaasiumiastme tegevuse lõpetamisel on võimalik koondada kooli õppegevus ainult peahoonesse.

Vallale lisanduvate noorte koolituskulude suurus sõltub, kas valitakse riigigümnaasium või mõni munitsipalkool (sel juhul u 1300 eurot õpilane aastas). Lisaks vajaduspõhised sotsiaaltoetused.

Senimaani, kuni vald leiab rahalised vahendid ning on valmis tagama riikliku õppekava täitmiseks vajalike kvalifitseeritud õpetajate olemasolu, turvalisuse, tervisekaitse ja õppekava nõuetele vastava õppekeskkonna olemasolu, võimalused õpilase arengu toetamiseks ning kooli võimekuse pakkuda lisaks kohustuslikele õppeainetele ka valikõppeaineid gümnaasiumi riiklikus õppekavas sätestatud nõuete kohaselt, on ka gümnaasiumi pidamine võimalik.

Arvestades tänast võimalikku kokkuhoidu suhtena Väike-Maarja valla hariduskulude kogumahtu ja gümnaasiumi olulisust kogukonnale, on gümnaasiumiastme pidamine veel järgnevatel aastatel pigem **valla põhimõtteline poliitiline valik**, kuigi siiski osaliselt ka majanduslik küsimus. Samas tuleb ka teadvustada, et tegemist on teenusega, mida omavalitsusel ei ole kohustust osutada ja mille osutamine on seotud täiendavate kuludega. Teisalt on gümnaasiumiastme olemasolul koolile ja vallale tervikuna kaasnevaid kvalitatiivseid ja sotsiaalmajanduslikke hüvesid (mh noorte suurem osalus kohalikus kultuuri- ja spordielus).

Gümnaasiumihariduse korralduse seisukohalt on käimas ka riikliku tasandi protsessid. Haridus- ja Teadusministeerium on väljendanud, et 10 aasta perspektiivis on kavatsuse koostamise etapis, mis valmib eeldatavalt 2025. aastal. Keskkooli riigistamise elluviimine eeldab seejärel riigikogu otsust. Sellise kavatsuse üle on arutletud juba enam kui kümnend, kuid senini otsuseid sündinud ei ole.

Seega lähiperspektiivis ei saa Väike-Maarja gümnaasiumiastme sulgemist siiski pidada otstarbekas ja realistlikuks – selleks puudub poliitiline tahe ja hädavajadus ning soovitav on ära oodata riigi keskkooli reformi sisu ja lahenduste selgimist.

Juhtimise konsolideerimine

Juhtimismudelite konsolideerimisel kasutatakse kohalike omavalitsuste puhul peamiselt kahte korraldusmudelit:

- **Keskne tasandipõhine juhtimine** – omavalitsuses on üks peamine haridusasutus, millel on õpipaigad/tegevuskohad väiksemates keskustes. Lahendus on võimalik ka selliselt, et keskselt on eraldi korraldatud alusharidus ning üldharidus, kuna nii on võimalik tagada piisav tähelepanu ka koolieelsetele lasteasutustele. Variant on kõige sobivam keskus-tagamaa tüüpi omavalitsuste puhul, nt Viimsi, Kiili ja Põltsamaa vallas on kõik lasteaiad ühendatud ühe juhtimise alla ja üheks asutuseks. Samas rakendatakse seda ka mitmesuguse asustusstruktuuriga omavalitsustes. Väike-Maarja valla puhul tähendaks see teoreetilist võimalust luua üks valla lasteaed ja üks kool, millel on erinevad õpipaigad.
- **Piirkondlik juhtimine** – omavalitsuse erinevates piirkondades on haridusteenus korraldatud kohalike lasteaed-koolide (ühendasutus) poolt. Variant on sobilik nn võrgustikupõhiste omavalitsuste puhul, kus ei ole ühte suuremat keskust kuid samas on piirkondades piisavalt suur laste ja õpilaste arv ja/või kus vahemaad piirkondade vahel on suured. Väike-Maarja vallas on selline mudel juba kasutuses Kiltsis ja Simunas. Võimalik oleks mudelit rakendada ka Rakkes, Väike-Maarjas vähemalt niikaua, kui on ka gümnaasiumiaste, see võimalik ei ole (lasteaed-gümnaasium ühe asutusena ei ole seadusest tulenevalt võimalik).

Juhtimise konsolideerimine ei anna kohest otsest olulist rahalist säästu. Tegevuse eesmärk peaks olema eelduste loomine parimaks ressursside kasutamiseks (raha, inimesed, taristu, vahendid) ning ühtlase õppe- ja tegevuskvaliteedi tagamiseks. Juhtimiskorralduse muutuse mõju teenuse kättesaadavusele puudub. Personali arvu ja kulude osas on potentsiaal vähenemiseks tagasihoidlik.

Kogu valda hõlmava üldharidusasutuse moodustamine eeldatavalt lähiajal aktuaalne ei ole, kuid see võib olla suund keskpikas perspektiivis.

Väike-Maarja Muusikakooli Simuna tegevuskoha sulgemisel on pigem väiksemamahuline mõju asutuse tegevuskuludele ruumide kasutusele, eeldusel, et õpilaste arv (ja kontakttundide arv) ei muutu.

2.3. Ümberkorralduste kvalitatiivsed mõjud

Lisaks finantsmõjule kaasneb võimalike muudatustega ka arvestatav kvalitatiivne mõju. Alternatiivide plussid ja miinuseid arutati haridusvõrgu arengukava avalikul arutelul. Arutelul väljatoodud mõjud on muutmata kujul kajastatud allolevas tabelis (Tabel 11).

Tabel 11. Väike-Maarja valla hariduskorralduse alternatiivide plussid ja miinused (allikas: avalik arutelu, ideed muutmata kujul)

Alternatiiv o - olemasoleva olukorra jätkumine	
Plussid	Miinused
<ul style="list-style-type: none">• Kodukoha lähedus• Klassikomplektid väiksemad• Puudub vajadus transpordi ümberkorralduseks• Töökohtade säilivus	<ul style="list-style-type: none">• Rahaline kulu• Palgataset ei saa tõsta• Tugi- ja pedagoogilise personali puudus jätkub ja suureneb

<ul style="list-style-type: none"> • Hoone säilivus (otstarve) • Laste (kogukonna) turvalisus ja elujõulisus • Individuaalne lähenemine • Paremad õpitulemused • Huvihariduse parem kättesaadavus • Miljööväärtus ja turvalisus • Vaimne tervis õpilastel ja õpetajatel • Elu piirkonnas, piirkonna väiksem ääremaastumine • Kogukonnatunde säilimine • Lõimumine keeleline, kultuuriline • Säilivad noortekeskus, raamatukogu, pood, söögikoht, muusikakool, spordihoone 	<ul style="list-style-type: none"> • Täiskoormuseta õpetaja lahkub • Lagunevad hooned • Ebavõrdsed klassikomplektid ja palgatingimused • Lasteaiaaegade vähenemine, klassid väikesed • Põhikooliealisi on rohkem kuni 5 aastat, edasi langus - pearahad vähenevad, koondamistasud maksta
Alternatiiv 1 - kooliastmete vähendamine kahes väiksemas koolis	
Plussid	Miinused
<ul style="list-style-type: none"> • Kodulähedus (algkool) • Individuaalne lähenemine • Gümnaasiumi % tõuseb • Palkade tõus • Klasside suurus võrdsem • Kvalifitseeritud õpetajad alles jäävatesse koolidesse • Plussid tulevad siis, kui lapsed tulevad Väike-Maarjasse või Rakkesse alates 5. klassist (kuna alates 5. klassist läheb klassiõpetus üle aineõpetusele) • Klassi siseselt õpimotivatsiooni tõus, et andekatega sammu pidada (kui klassis rohkem andekaid) 	<ul style="list-style-type: none"> • Muusikakooli kadu Simunas • Mõne aasta möödudes kaob ka algkool • Vanemad lahkuvad piirkonnast • Hoone kulud jäävad samaks • Transpordikulu • Valivad naabervalla kooli ja vald peab maksma • Andekad jäävad tähelepanuta, tulemused langevad • Palkade tõus ei ole tõenäoline, sest raha kulub transpordiks
Alternatiiv 2 - Kiltsi Mõisakooli sulgemine, ning kooliastme vähendamine Simunas	
Plussid	Miinused
<ul style="list-style-type: none"> • Tekib ajutine lisaraha • Vabanev tööjõud leiab rakendust allesjäävas koolis • Simunas algklassid • Õpetajatel suuremad palgad • Võimalus luua väikeklassid erivajadustega õpilastele • Õpilaste sportimisvõimalused suurenevad 	<ul style="list-style-type: none"> • Pered kolivad ära (Lääneranna vald -82) • Maksumaksjaid vähem • Õpilased ei vali oma valla kooli • Vanemate töökoht määrab koolivaliku (vallast väljaspool) • Transpordikulu arvestamata • Piirkond ääremaastub • Õpilaste koolipäev pikeneb • Koondamistasud maksab vald • III kooliastme õpetajad • Iga aastaga on rohkem erivajadusi, kellele ei sobi suur kool • Kiltsi mõisahoone saatus • Kvalifitseeritud õpetajate osakaal jääb veel väiksemaks (ideele lisatud küsimärk) • Noortekeskust pole ka enam vaja • Lapsed võivad teel kooli "kaduma minna" • Pagulased suures koolis
Alternatiiv 3 - kahe kooli mudel	
Plussid	Miinused
<ul style="list-style-type: none"> • Vald hoiab kõige rohkem raha kokku 	<ul style="list-style-type: none"> • Kogukond laguneb (Simuna ja Kiltsi) • Osa töötajaid jäävad töötuks

<ul style="list-style-type: none"> • Kui lapsed jäävad Väike-Maarja valda, on võimalik selle raha eest palgata tugispetsialiste • Väike kool toetab erivajadusega last ka ilma tugispetsialistideta (lisatud: vale - erivajadusega lapsel peab olema tugispetsialist) • Alusharidus säilib kõikjal, v.a. Kiltsi • "Popitamine" väheneb, sest kodu kaugel (lisatud: vastupidi, kogemus olemas) • Kvalifikatsiooniga õpetajad, nende % koolides suureneb • Võimalus suurematele palkadele (saja euroga saab 1x poes käia) 	<ul style="list-style-type: none"> • Töenäoliselt kaob varsti ka lasteaed Simunast • Kiltsi ja Simuna noori peresid ei tule (lisatud: sõltub töökohtadest) • Väljaränne väikestest kohtadest ja ei ole kindel, et kõik Väike-Maarjasse • Lapsel kaugel koolis käia, transport • Tühjaks jäävad hooned • Kogukonna haritustase võib langeda • Kaugelt tulevate laste päev pikeneb, transport • Laste koolipäev on nii pikk, et huviharidusega ei jõua tegeleda • Sotsiaalsed probleemid kasvavad • Mõne aasta pärast on külad tühjad, piirkonna ja valla rahvaarv väheneb veelgi kiiremini
---	---

Avalikul arutelul osalejad said välja tuua ka isikliku eelistuse, sh alternatiivi valiku põhjenduse. Kirjalike sedelite esitajatest (kokku 44 inimest) **39% (17 inimest) toetas olemasoleva olukorra jätkamist (alternatiiv o) ning 61% (27 inimest) muudatusi (alternatiivid 1-3)**. Alternatiividest 1-3 oli omakorda kõige enam toetajaid alternatiivil 2 (12), alternatiivi 1 toetas 9 inimest ja alternatiivi 3 kuus osalejat.

Arutelul osalejate individuaalsed põhjendused alternatiivide osas olid järgnevad:

- **Alternatiiv o (olemasoleva olukorra jätkumine)** - maaelu on Eesti jaoks oluline; kogukonna säilimine ja elu säilimine „äärealadel“; aeg näitab, et Simuna ujub vastuvoolu; haridus on elu alus; töökohtade säilimine; turvatunne; oma pere ja sõprade heaolu, lähtuvalt lapsest; ei taha linnriiki; raha ei ole ainuke määraja (raha ei ole maa pealt kadunud, vaid sõltub KOV-i suhtumisest); kõige õpilassõbralikum/ lapsesõbralikum variant.
- **Alternatiiv 1 - kooliastmete vähendamine kahes väiksemas koolis** - siis on algus tehtud, muutusi on vaja; koolidele ühtne juht/juhtkond; mõne tugispetsialisti jagamine; ressursi raiskamine.
- **Alternatiiv 2 - Kiltsi Mõisakooli sulgemine, ning kooliastme vähendamine Simunas** - õpilaste arv väheneb, kasulikud koondada õpe suurematesse koolidesse; vajalik muutus, aga annab aega harjuda; rääkisid seda juba aastal 2005, aga siis öeldi, et sellega valimisi ei võida. Loodan, et nüüd on tulnud aeg; Kiltsi 1-4 klassi, Simuna 1-6 klassi; kuna laste arv väheneb, siis on reaalsus, et muudatusi tuleb teha. Selleks, et tagada piisav rahastus, tuleb praegust võrku kohandada.
- **Alternatiiv 3 - kahe kooli mudel** - haridus paraneb; majandamise kulud vähenevad ja hariduse kvaliteet tõuseb, koolis kvalifikatsiooniga õpetajad; Simuna hoone vajab niikuinii juba lisaväljaminekuid; oluline on hoida alusharidus nendes piirkondades alles; ei ole mõtet järk-järgult vähendada; pered otsustavad võib-olla juba eos, et kolmeks aastaks pole mõtet jätta; sest vald ei tule praeguse mudeliga toime ja lõpuks läheb nii niikuinii.

Kuigi avalikul arutelul osalejate arvamus ei pruugi ega saagi peegeldada kogu valla elanikkonna nägemust, näitab tulemus, et tuleviku osas selget üksmeelt valla kogukondades väga suure tõenäosusega ei ole. Muudatuste vajadust nähakse, kuid samas on selgelt ka hääli (eelkõige Kiltsi ja Simuna piirkondadest), kelle jaoks on parim lahendus olemasoleva

olukorra jätkumine. Lõppotsuste tegemine peaks siiski olema kaalutletud objektiivseid näitajaid silmas pidades.

3. TEGEVUSUUNAD

Käesolev dokument ei too välja lõplikku valikut, milliseks kujuneb Väike-Maarja valla haridusvõrk tulevikus. Valla otsused, arvestades võimalike ümberkorralduste kaalukust, sünnivad edasiste arutelude tulemusel. Samas seab arengukava sihi, et põhimõtteline valik tuleks teha järgneva aasta jooksul ehk 2026. aasta kevadeks.

Kokkuvõtvalt on hariduskorralduse põhialused vallas järgmised:

- 1) **Alusharidus peaks jääma ka 5-10 aasta vaates vähemalt kolme asukohta** – Väike-Maarja, Rakke ja Simuna. Kui nõudlus väheneb, tuleb operatiivselt kaaluda mõne rühma sulgemist, kuid see sõltub konkreetsest vajadusest (või selle puudumisest). Lasteaiarühma jätkumine Kiltsis sõltub otsusest, mida tehakse kooliga. Ilma kooliosata pole vaid ühe lasteaiarühma tegevuseks mõisa otstarbekas valla poolt edasi pidada.
- 2) **Üldhariduse vaates tuleb vallajuhtidel ja volikogul koos kogukondadega kujundada seisukoht, millise alternatiivi suunas liikuda** – demograafiline perspektiiv näitab, et nelja täismahus põhikooli pidamine pole 10 aasta perspektiivis otstarbekas ega ka jõukohane, kui vallal on soov senisest oluliselt enam panustada personali (õpetajate palgad, tugispetsialistide värbamine jne). Otsuse langetamine on 2025. a sügisel valitud volikogu ülesanne. Seejuures tuleb silmas pidada nii seda, et edasilükatud otsustel on kumulatiivne finantsmõju, kui ka asjaolu, et kogukondade jaoks on tegu tundliku küsimusega, millega kaasneb vastuseis.
- 3) **Kohaliku gümnaasiumiastme säilitamine on eesmärk seni, kui seda võimaldab riigi hariduspoliitika** – vallajuhtide ja kogukondade ühine arusaam on, et vald panustab munitsipaalgümnaasiumi hoidmisesse ja arendamisse seni, kui pole selget riigipoolset otsust nt gümnaasiumiharidus riigistada. Demograafiline prognoos näitab, et senises mahus gümnaasiumiastme (60-70 õpilast) pidamine on ka lähimal kümnendil reaalne, kuna vastava vanusegrupi arvukus püsib tänasel tasemel.
- 4) **Haridusvaldkonna tugiteenuste osutamine vajab suuremat tähelepanu ja ka lisaressurssi** – tugiteenuste arendamine, sh nelja peamise tugispetsialisti (logopeed, eripedagoog, psühholoog, sotsiaalpedagoog) teenuste tagamine kõigis haridusasutustes peab olema valla haridusvaldkonna prioriteet. Valla koolides on hariduslike erivajadustega laste arv väga kiiresti kasvanud, vajalikke tugiteenuseid (erialase ettevalmistusega tugispetsialiste) on ebapiisavalt. Arenguks vajab valdkond lisaressurssi, mille osas on üheks võimaluseks seda leida haridusvõrgu korrastamise toel.
- 5) **Kvalifitseeritud õpetajate järelkasv ja motiveerimine peab olema eesmärk** – õpetajate kvalifikatsioonile vastavus on valla koolides ebaühtlane, samas on üldhariduse õpetajaskond tasapisi vananemas. Üle-eestiline konkurentsituatsioon tähendab seda, et tingimused õpetajatele, sh küsimus, kas omavalitsus suudab maksta riiklikust miinimumist kõrgemat palka või pakkuda muid hüvesid, on olulise tähtsusega. Oluline valla õpetajate palgataseme tõstmine oleks võimalik juhul, kui ellu viia koolivõrgu korrastamine, ilma selleta on lisaressursside leidmine selgelt piiratud.
- 6) **Eelnevalt lisaks tasub kaaluda ka muid meetmeid**, sh asutuste juhtimise ühendamist ja lasteaiarühmade üleminekut 1+2 süsteemile. Strateegiliselt on hariduskorralduse põhiküsimuseks esmalt siiski see, millise alternatiivi võtab vald aluseks üldhariduse osutamisel.

VALDKONDLIK ANALÜÜS

Detailsem valdkondlik analüüs on koostatud ja esitatud eraldiseisvate lisadena.

Lisa 1. Rahvastik

Lisa 2. Alus-, üld- ja huviharidus

Lisa 3. Töötajad

Lisa 4. Finantseerimine