

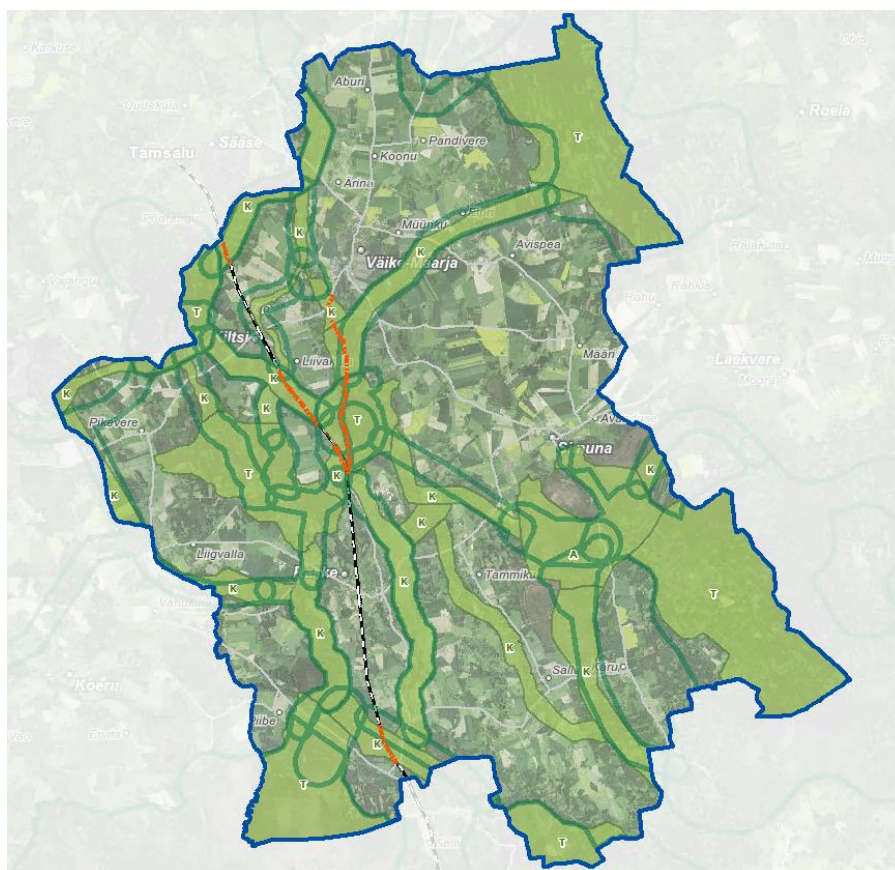
Tellija
Väike-Maarja vallavalitsus

Dokumendi tüüp
Aruanne vs2

Kuupäev
veebruar 2022

Projekti nr
2019-0074

VÄIKE-MAARJA VALLA ROHEVÕRGUSTIK



SISUKORD

| | |
|---|-----------|
| 1. SISSEJUHATUS | 3 |
| 2. OLEMASOLEV ROHEVÕRGUSTIK | 3 |
| 3. METOODIKA | 5 |
| 3.1.KASUTATUD MÕISTED | 5 |
| 3.2. METOODIKA ALUS | 5 |
| 3.3 TÖÖ ETAPID | 6 |
| 4. ROHEVÕRGUSTIKU MUUDATUSE ETTEPANEKUD | 10 |
| 5. ROHEVÕRGUSTIKU TOIMIMIST TAGAVAD TINGIMUSED | 18 |
| 5.1 ROHEVÕRGUSTIKU TINGIMUSED | 18 |
| 5.2 TUGIALA TINGIMUSED | 19 |
| 5.3 ROHEKORIDORI TINGIMUSED | 19 |
| 5.4 PUHKEALA TINGIMUSED | 19 |
| 5.5 KONFLIKTIKOHAD | 20 |

1. SISSEJUHATUS

Rohevõrgustiku planeerimise ja säilimise eesmärgiks on elurikkuse kaitse ja säilitamine, kliimamuutuste leevendamine ja nendega kohanemine ning rohemajanduse, sh puhkemajanduse edendamine. Rohevõrgustik tagab loomade vaba rände ja nende elupaikade säilimise ning taimestiku levimise ja liikide säilimise. Tiheasustatud alade läheduses on rohevõrgustiku roll olla puhkevõimaluste ja metsaandide (korilus) pakkuja ning maastiku mitmekesistaja ja loodusläheduse pakkuja (esteetiline väärtus). Seega ühest küljest peavad rohealad pakkuma elanikele võimalust looduses liikuda, teisalt aga tagama mitmekesise ja väärtusliku elukeskkonna looma- ja taimeliikidele.

Käesolevaga täpsustatakse Lääne-Viru maakonnaplaneeringuga 2030+ määratud rohevõrgustikku valla tasandile ning seatakse üldised kasutustingimused, mis peavad tagama roheline võrgustiku toimimise. 2005. aastal ühinesid Väike-Maarja ja Avanduse vald Väike-Maarja vallaks. 2017. aasta haldusreformi käigus liideti Väike-Maarja vallaga Rakke vald. Endise Väike-Maarja valla territooriumil kehtib Väike-Maarja valla üldplaneering¹, millega on täpsustatud maakonnaplaneeringu teemaplaneeringuga määratud roheline võrgustiku koridoride ja tuumalade ulatust. Endise Rakke valla osas nimetatud täpsustused puuduvad.

Rohelise võrgustiku täpsustamisel on arvesse võetud valla poolt olulised looduskooslused ning väärtuslikud maastikumiljööga alad, et moodustuks terviklik, nii maakondlikke kui ka valla seisukohalt tähtsaid alasid hõlmav võrgustik.

Analüüsi protsessis analüüsiti ka uute täiendavate roheline võrgustiku elementide määratlemise võimalusi ja asjakohasust planeeringualal.

2. OLEMASOLEV ROHEVÕRGUSTIK

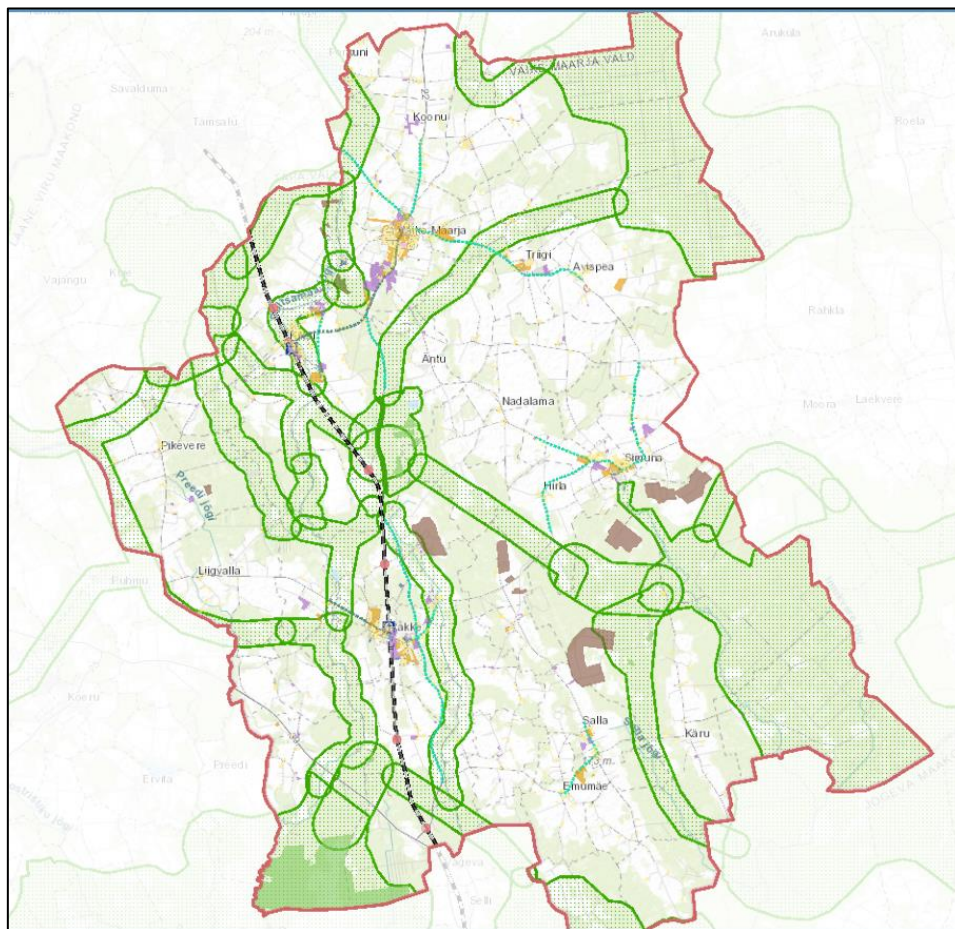
Väike-Maarja valla roheline võrgustik on määratletud 2006 a kehtestatud Lääne-Viru maakonnaplaneeringu teemaplaneeringuga „Asustust ja maakasutust suunavad keskkonnatingimused“. Teemaplaneeringuga „Asustust ja maakasutust suunavad keskkonnatingimused“ määratletud roheline võrgustik võeti üle 2019. aastal kehtestatud Lääne-Viru maakonnaplaneeringusse 2030+², sätestades sealjuures roheline võrgustiku säilimiseks ja toimimiseks tugialade ja roheline võrgustiku koridoride üldised kasutustingimused ning tingimused konfliktide vähendamiseks või pehmendamiseks. Teemaplaneeringuga määratud kohalike tähtsusega rohekoridore maakonnaplaneeringusse ei kantud ning otsustati, et nende määramine ja täpsustamine on kohalike omavalitsuste pädevuses.

Suur osa Väike-Maarjas asuvatest kaitsealadest on juba hõlmatud rohevõrgustiku koosseisu. Rohevõrgustiku sidusus on suhteliselt hea ning toimivus üldjoontes tagatud.

Roheline võrgustik koosneb tugialadest ja koridoridest. Tugialadel põhineb roheline võrgustiku toimimine. Tugialad on laiaulatuslikud, kompaktsed, vähe häiritud ning loodusliku mitmekesisuse seisukohast olulised metsa- ja soolad. Tugialade vahel tagavad sidususe ekstensiivse kasutusega ühendusalad ehk koridorid, moodustades ühtse toimiva võrgustiku. Väike-Maarja valla territoorium jääb rahvusvaheliselt ja riiklikult olulise rohevööndi alale. Lääne-Viru maakonnaplaneeringu 2030+ kohaselt jääb valla territooriumile kaks riikliku tähtsusega tugiala ning rohekoridorid (vt. Joonis 1).

¹ Väike-Maarja üldplaneering, kehtestatud 26.11.2008 Vallavolikogu määrusega nr 14

² Lääne-Viru maakonnaplaneering 2030+, kehtestatud 27.02.2019 Riigihalduse ministri käskkirjaga nr 1.1-4/30



Joonis 1. Rohelise võrgustiku tugialade ja koridoride paiknemine Väike-Maarja valla territooriumil Lääne-Viru maakonnaplaneeringu 2030+ kohaselt.

Suuremad valda läbivad vooluveekogud on Pedja, Onga ja Põltsamaa jõed. Suuremad pinnaveekogud on Äntu järved, Tammiku järv, Väike-Tammiku järv, Ao järv.

Suurima konflikti valla rohevõrgustikus moodustavad võrgustikku lõikavad infrastruktuuri objektid. Suuremad infrastruktuuriobjektid, mis Väike-Maarja vallas asuvad ja rohelise võrgustiku koridoridega ristuvad, on Tapa - Tartu raudtee ning tugimaantee nr 22 Rakvere - Väike-Maarja - Vägeva. Lõikumised teedega tekitavad häiringuid loomastikule ning põhjustavad isendite hukkumist.

3. METOODIKA

3.1. KASUTATUD MÕISTED

Rohevõrgustik - ökoloogiline võrgustik, mis on planeerimisel kõige selgemini ja lihtsamini eristatav kui nn roheline domineerimisega ala. Käesolevas töös on rohevõrgustikku kaasatud lisaks siseveekogud (sinivõrgustik) ja loodusliku ilmega avamaastikud.

Tugiala - rohevõrgustiku ruumielement. Piirkond, millele süsteemi funktsioneerimine valdavalt toetub. Tugialadel paiknevad vastava süsteemi seisukohalt kõige olulisemad elemendid (kaitsealad, loodus- ja keskkonnakaitseliselt väärtustatud alad, suured looduslikud alad jne). Tugialade käsitlemisel tuleb arvestada, et nende lahutamatuks osaks on äärealad.

Koridor - koridorid ehk ribastruktuurid on tugialasid ühendavad roheline võrgustiku elemendid. Koridorid on tugialadega võrreldes vähem massiivsed ja kompaktsed ning ajas kiiremini muutuvad või muudetavad.

Astmelaud - rohevõrgustiku tugiala ja rohekoridori paremaks ühenduseks loodud vahepealne üleminekuala. Need on vähem massiivsed, kuid aitavad tagada sidusust läbi nn hüppelaua efekti.

Ökosüsteemi teenused – keskkonnakaitselised, sotsiaalsed ja majanduslikud hüved, mida pakutakse inimestele ökosüsteemi poolt. Teenused jaotatakse nelja rühma³:

1. tugiteenused (nt aineriing, mullateke, fotosüntees, elupaigad);
2. reguleerivad teenused - kliimat, vee-, õhu- ja mullakvaliteeti, veevarusid, üleujutusi, (samuti tolmeldamist) mõjutavad teenused;
3. varustusteenused - teenused, mida inimene saab ökosüsteemilt (toit, vesi, puit jne);
4. kultuuri- ja rekreatiivsed teenused (looduse esteetilised naudingud, lõõgastumise kohad, uute teaduslike teadmiste allikad).

Konfliktala – ala, kus samale territooriumile pretendeerivad kaks vastandlikku maakasutust. Käesolevas töös peamiselt juba eelistatult olemasolev tee või tehnikoridor ning planeeringuga samale asukohale ette nähtud rohekoridor.

Looduslik kooslus – elustik, mille väljakujunemisel pole inimese kujundav mõju olnud märkimisväärne.

Pool-looduslik kooslus – loodusliku elustikuga kooslused, mida on kestvalt niidetud ja karjatatud (puisniidud, lammi-, aru-, soostunud niidud, loopealsed, nõmmed, puiskarjamaad).

3.2. METOODIKA ALUS

Rohevõrgustiku määratlemise üheks olulisemaks eesmärgiks on tagada looduslike ökosüsteemide sidusus ja erineva tasemega rohevõrgustiku elementide (tugialad ja koridorid) piisav olemasolu ning toimivus. Mida massiivsem ja sidusam on piirkonna rohevõrk, seda suurem on tema puhverdusvõime ja vastupidavus välistele ebasoodsatele mõjuritele ning seda kvaliteetsemad ökosüsteemi teenused see pakuda suudab (*AB Artes Terrae 2017*).

Rohevõrgustiku moodustavad omavahel läbipõimunud maastikukomponendid: metsad, rohumaad, veekogud, märgalad, kuid ka pargid, haljastatud tänavad jne, mis tagavad looduslike protsesside toimimise. Antud töös tugineb roheline võrgustiku süsteemi elementide määratlemine Lääne-Viru maakonnaplaneeringus 2030+ toodud alustele ja tulemustele. Rohevõrgustiku valla tasandi täpsustamisel lähtutakse OÜ Hendrikson&Ko poolt välja töötatud *Rohevõrgustiku planeerimisjuhendist*, samuti EPMÜ ja AS Regio koostöös väljatöötatud metoodikast⁴.

³ <https://www.envir.ee/et/looduse-huved-ehk-okosusteemiteenused>

⁴Roheline võrgustik. Autorid K. Sepp, J. Jagomägi, EPMÜ Keskkonnakaitsese Instituut, AS Regio. Tartu 2002

Rohevõrgustiku täpsustamisel on lähtunud järgmistest põhimõtetest:

- arvestatud on üldplaneeringu koostamise ajaperioodiks valla jaoks olulisi looduskooslusi ning väärtusliku maastikumiljööga alasid, et moodustuks terviklik nii maakondlikke kui ka valla seisukohalt tähtsaid alasid hõlmav võrgustik;
- roheline võrgustik on hierarhilise iseloomuga, võrgustiku elementide morfomeetriselised kriteeriumid (tugialadel pindala ja läbimõõt; ribastruktuuridel laius) erinevad vastavalt tasandile. Tugiala üldplaneeringu tasandil on võimalikult kompaktne asustusest ja tehnilistest infrastruktuurielementidest (maantee, raudtee, suuremad elektriliinid, jmt) killustamata ning püsiv rohevõrgustiku element, kus maakasutamise tingimused on kõige enam kontrollitud;
- liigirikkuse tagamise seisukohalt on oluline, et maastiku metsasus oleks vähemalt 50% RV kaetud aladel ning eelistatud suured terviklikud, kompaktse kujuga metsamassiivid.
- analüüsitud on võimalikke sinivõrgustiku alasid;
- planeeringukaardil kujutatud roheline võrgustiku alade graafiline piir ei ole lõplik. Rohealade täpsem paiknemine selgitatakse läbi edasiste täpsemal tasemel planeeringute – RV planeerimisel ei ole arvestatud katastriüksuse piire, sest need võivad muutuda ning kaardil olevaid katastriüksuse piire tuleb seetõttu käsitleda taustainfona. Piirid võivad muutuda planeeringute alusel tehtavate maakorralduslike toimingute alusel.

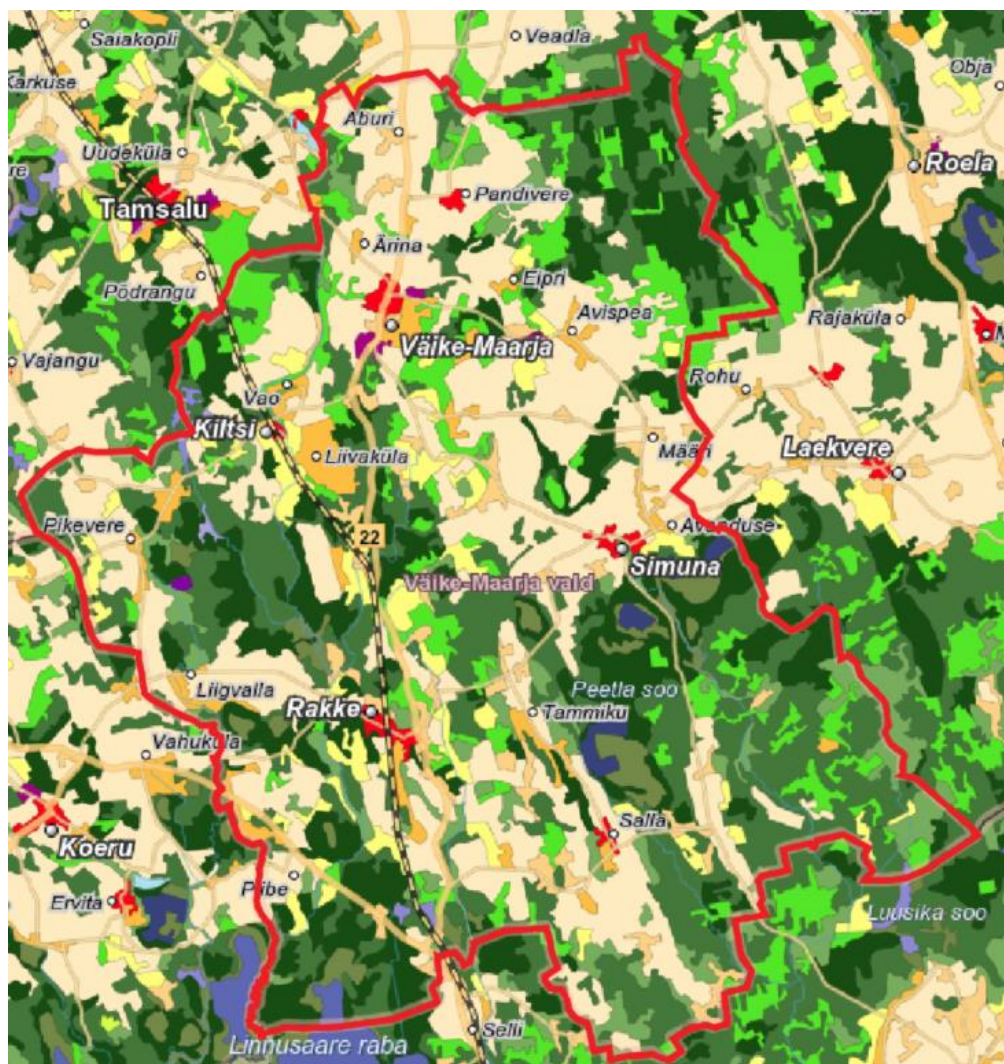
3.3 TÖÖ ETAPID

Käesoleva rohevõrgustiku analüüsi koostamise käigus täpsustati ja korrigeeriti Lääne-Viru maakonnaplaneeringus 2030+ määratletud rohevõrgustikku ning vaadati üle hetkel kehtivad Väike-Maarja valla ja Rakke valla üldplaneeringud. Selgitati välja tähtsamad, nii olemasolevad kui ka võimalikud, uued rohealad rohevõrgustiku sidususe tagamiseks.

CORINE andmebaasi alusel on omavalitsuse valdavaks maakattetüübiks erinevad haritavad maad, peamiselt niisutuseta haritav maa. Täpsem väljavõte CORINE maakattetüüpidest on esitatud joonisel 2.

Üldjoontes saab analüüsi jaotada järgnevateks etappideks:

- põhikaardi kihtide analüüs;
- rohealade eelvalik;
- rohevõrgustiku genereerimine ning konstrueerimine;
- rohevõrgustiku alade kasutustingimuste ettepanekud.



- Hõredalt hoonestatud alad
- Tööstus- ja/või kaubandusterritooriumid
- Karjäärid
- Niisutuseta haritav maa
- Puuvilja- ja marjaaiad
- Karjamaad
- Kompleksmaaviljelus (haritavat maad > 75%)
- Põllumajanduslik maa (< 75%) loodusliku taimkatte osalusega
- Heitlehised lehtmetsad
- Okasmetsad
- Segametsad
- Looduslikud rohumaad
- Loopealsed põõsastikud, nõmm, nõmmraba
- Üleminekulised metsaalad mineraalmaal
- Üleminekulised metsaalad soodes
- Hõreda taimkattega alad
- Lagedad rabad puhmaste ja üksikute puudega
- Turbavõttualad
- Vooluveed
- Veekogud

Joonis 2. Väljavõte CORINE maakattetüpidest Väike-Maarja vallas.

Alustuseks vaadati üle liitunud valdade üldplaneeringud ning toimus ruumiandmete analüüs, kus võrreldi ja analüüsiti maakonnaplaneeringute järgsete rohelise võrgustiku ja omavalitsuste üldplaneeringutega kehtestatud rohelise võrgustiku ruumielementide kattuvust, hetke seisundit, paiknevust. Selgitati välja erineva taluvusega alad – rekreatsiooni suhtes tundlikumad ja vähem tundlikud alad, vaadati olulisemaid liikumissuundi, vaatekohad/-koridorid.

Seejärel märgiti valla tihedamalt asustatud alad, olemasolevate tehnokoridoride poolt hõlmatud alad ning võimalikud konfliktkohad detailplaneeringutega, mis välistab rohevõrgustiku konstrueerimise valla tasandil. Hiljem kaasati osaliselt rohealade koosseisu ka esmalt välistatud alasid, just ribastruktuuride konstrueerimisel ning vajadusest käsitleda säilinud metsaalasid võimalikult kompaktselt.

Käesolevas töös määratleti rohevõrgustiku struktuurielementidena kolme tüüpi alasid:

- tugialad;
- astmelauad
- koridorid (ribastruktuurid, mis tagavad rohevõrgustiku sidususe).

Nimetatud struktuurielementide määratlemise aluseks olid eelkõige morfomeetriselised kriteeriumid⁵ - tugialadel pindala ja läbimõõt/ulatus ning ribastruktuuridel(koridoridel) laius, mis tagavad struktuuri kui terviku ökoloogilise toimimise ning looduslike alade osatähtsuse. Hierarhilised tasemed ja vastavad parameetrid on toodud Tabel 1. Valla tasandi rohevõrgustiku planeerimisel loeti kõige olulisemateks ruumilisteks tasanditeks maakonna tasandist madalamale jäävaid tasandeid kuni külade grupi tasandini. Seejuures ei välistatud loomulikult madalamate tasandite kasutamist, kui see osutus vajalikuks, näiteks väga tiheda asustusega aladel oluliste koridoride määratlemiseks.

Tabel 1. Tasemete hierarhilised parameetrid (Sepp, Jagomägi 2002).

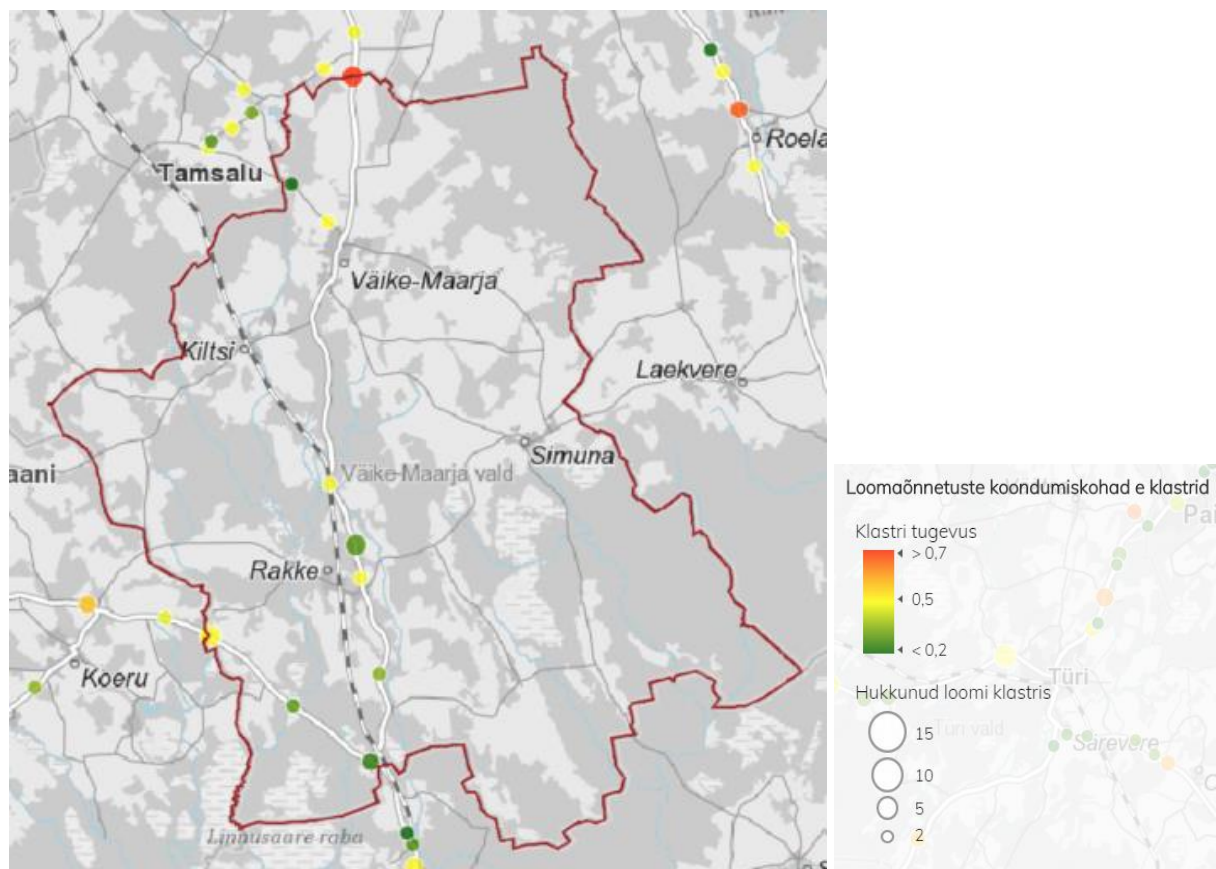
| Alade astmed | Vaadeldava ala ulatus | RV tugialad | Tugialade läbimõõt | Ribastruktuuride läbimõõt | Võrgustiku elementide vahekaugused |
|---|-----------------------|---------------------------|--------------------|---------------------------|-------------------------------------|
| Valdade väike grupp | 10...15km | Piirkonna suured | 3-5km | 1000....2000m | |
| Vald, suure linna osa, külade suur grupp | 3...5 km | Piirkonna väikesed | 1-2 km | 300...500m | Min 300-500m Max 1...2km |
| Linnaosa, asum, külade grupp | 1...2 km | Kohalik | 300-500m | 100...200m | Min 100-200m Max 300-500m |
| Kvartal | 300...500m | Kohalik | 100-200m | 30...60m | Min 30...50m Max 100...200m |
| Kodukoht, hoonete rühm | 100...200m | Detailne | 30-50m | 10...20m | Min 10...20m Max 30...50m |
| Kodumaja koos lähiümbrusega | 30...50m | Detailne | 10-20m | 3...6m | |

Oluliseks olid kaitsealuste või väärtustatud aladega/objektidega seotud kriteeriumid, mis tulenevad vastavasisulistest õigusaktidest (looduskaitseeadus, veeseadus jt). Arvestati liikide elupaigaelistustega, vaadati võimalikke loomade liikumiskoridore jm, mis mõjutab ribastruktuuride paiknemist.

Loomade liikumiskoridoride puhul oli oluline, et koridorides oleks olemas minimaalne elustiku jätkusuutlikke liikumisvõimalusi tagav loodusliku taimestikuga võõnd. Arvestada tuleb ka võimalike muutustega (näiteks tormid, põlengud), mis võivad koridori kvaliteeti ajutiselt vähendada ja seetõttu tuleb võimalusel jätta koridori laiusesse ka teatav puhver (K. Kohv 2007). Koos selle puhvriga arvestati suurulukite ja inimpelgliku metsaelustiku levikukoridori laiusseks 400 m ja väikeulukite ja

⁵ Roheline võrgustik. Autorid K. Sepp, j. Jagomägi, EPMÜ Keskkonnkaitse Instituut, AS Regio. Tartu 2002.

tolerantsemate liikide puhul 100 m. Avatud maastikul suurulukeid toetavate koridoride laius arvestati võimalusel vähemalt 500 m.



Joonis 3. Väljavõte loomaõnnetuste kaardirakendusest, <http://hendrikson.ee/maps/Loomaohklikkus>

Kohad, kus territoriaalselt tekivad vahetud vastuolud rohekoridoride (või rohekoridoride vajaduse) ja olemasoleva või teiste planeeringutega kavandatava maakasutuse vahel (peamiselt infrastruktuurid), tähistati planeeringukaardil konfliktikohtadena. Konfliktisuse välja toomine annab aluse edaspidiseks, luues võimaluse kokkulepeteks, mis lubavad näiteks muuta infrastruktuuride asetust või võimaluse korral vähendada vastuolu kompensatsioonimeetmetega.

PUHKEALAD ROHEVÕRGUSTIKUS

Haljasalad ja puhkealad on avamaataimkattega alad, millel on keskkonnakaitseline ja rekreatiivne tähtsus ning mis ei moodusta eraldi rohevõrgustiku ala. See tähendab, et tegemist on teadlikult kujundatud maastiku, maastikuosa või hoonetevahelise välisruumiga, avamaataimkattega alad asulates, mida iseloomustab ümberkujundatud reljeef ja taimestik ning vastava funktsiooniga rajatised. Avalikud haljasalad, puhkealad loovad meeldiva elukeskkonna, kujundavad piirkonna mainet ja tõstavad turvalisust.

Rohevõrgustiku vabaõhu puhkefunktsioon on oluline eeskätt linnalise asustusega aladel, nende vahetus läheduses ja traditsioonilistes väljakujunenud puhkemajandusliku taristuga looduslikes puhkepiirkondades. Oluline on säilitada seni säilinud haljastud ja väljakujunenud puhkealad.



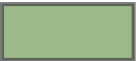


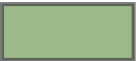


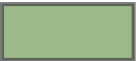

Olulisemad puhkealad on Äntu järvede puhkealad, Ebavere mägi ja terviserajad, Simuna õppe- ja matkarada ja Emumäe vabaaja maastikupark.

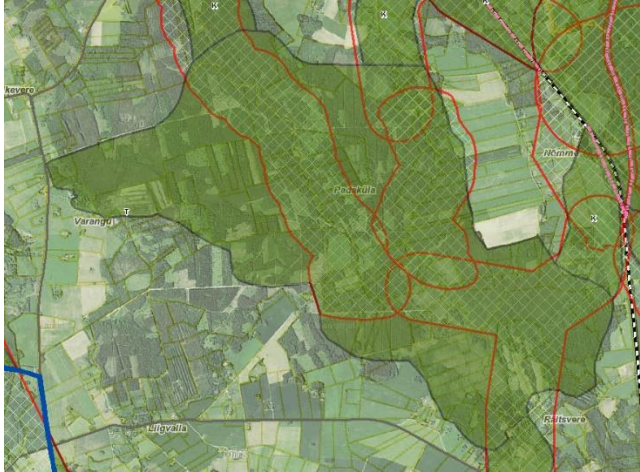

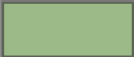

4. ROHEVÕRGUSTIKU MUUDATUSE ETTEPANEKUD


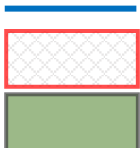
Käesoleva rohevõrgustiku analüüsi käigus vaadati üle kogu omavalitsuse rohevõrgustiku paiknemine. Antud tööga tehakse ettepanekud peamiselt rohevõrgustiku sidusust tagavate rohekoridoride laiuste ning tuumalade piiride korrigeerimiseks. Ettepanekute tegemisel ei lähtuta kinnistu omandivormist vaid lähtutakse rohevõrgustiku toimise vajadustest. Ettepanekud korrigeerida rohevõrgustiku alade ulatust tehakse kõlvikute, kaitsealuste liikide leiukohtade, märgalade jms looduses esinevate objektide paiknemisest lähtuvalt. Kaardil olevaid katastriüksuse piire tuleb käsitleda taustinfona ja need võivad ajas muutuda lähtuvalt võimalike tehtavate maakorralduslike toimingute alusel. Maaomanik võib kasutada ettepanekuga haaratud ala praegusel katastris registreeritud sihtotstarbel edasi seni kuni ta seda soovib.

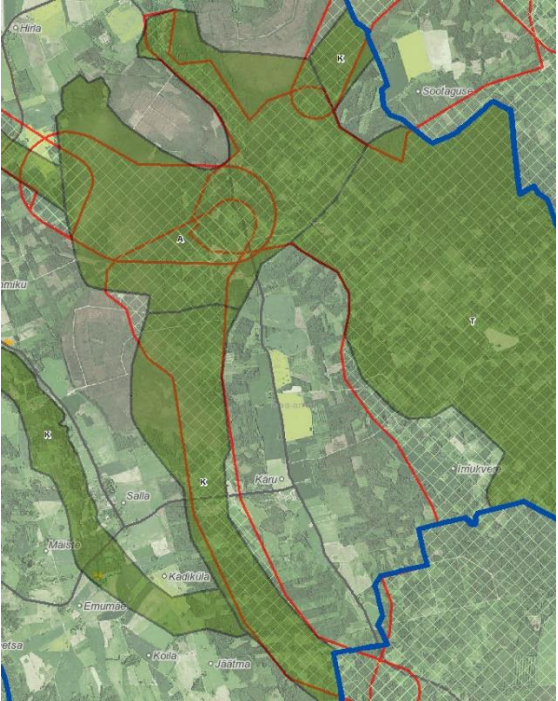



Alljärgnevalt on välja toodud suuremad muudatusettepanekud. Väiksemad muudatused nagu kõlviku piiridest põhinevad korrektuurid kajastuvad rohevõrgustiku kaardikihil.

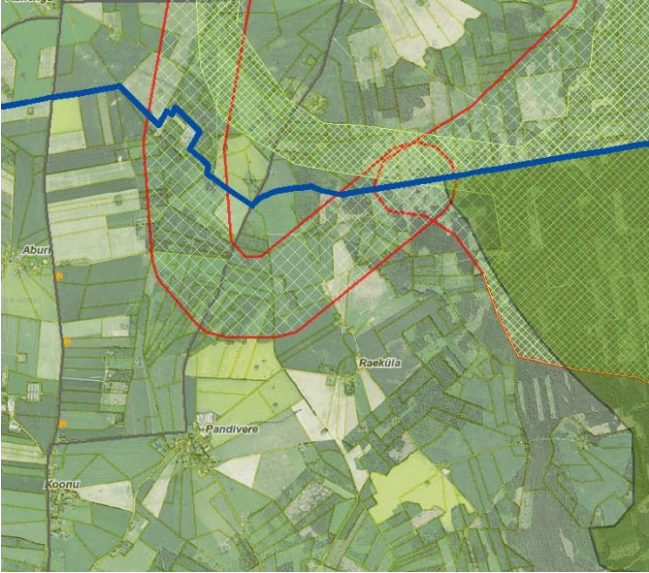
| | | | | | | | | | |
|---|---|---|------------|---|---|---|--------------------------|---|-------------|
| <p><i>Asukoht</i></p> | <p>Väike-Maarja valla loodeosa</p> | | | | | | | | |
| <p><i>Kirjeldus</i></p> | <p>Käesolevaga tehakse ettepanek piki Põltsamaa jõge kulgeva sinikoridori laiuse vähendamiseks lähtuvalt olemasolevast ja kavandatavast maakasutusest jättes võimalusel välja tihedamalt asustatud alad. Lisaks tehakse ettepanek kahe koridorivahelise ühenduse loomiseks. Loodav koridor hõlmab alasid, kus paiknevad Natura elupaigad ning osaliselt kattub ala Liivaküla-Äntu looduskaitsealaga. Koridori laius keskmiselt 600m, kuid kitseneb Päästekooli territooriumi ulatuses kus see jääb min 100m laiuseks.</p> | | | | | | | | |
| <p><i>Muudatuse ettepanek</i></p> | <div style="text-align: center;">  </div> <div style="margin-top: 20px;"> <table style="width: 100%; border-collapse: collapse;"> <tr> <td style="width: 30px; text-align: center;"></td> <td>VALLA PIIR</td> </tr> <tr> <td style="width: 30px; text-align: center;"></td> <td>MAAKONNAPLANEERINGUJÄRGNE ROHEVÕRGUSTIK</td> </tr> <tr> <td style="width: 30px; text-align: center;"></td> <td>ROHEVÕRGUSTIKU ETTEPANEK</td> </tr> <tr> <td style="width: 30px; text-align: center;"></td> <td>KONFLIKTALA</td> </tr> </table> </div> |  | VALLA PIIR |  | MAAKONNAPLANEERINGUJÄRGNE ROHEVÕRGUSTIK |  | ROHEVÕRGUSTIKU ETTEPANEK |  | KONFLIKTALA |
|  | VALLA PIIR | | | | | | | | |
|  | MAAKONNAPLANEERINGUJÄRGNE ROHEVÕRGUSTIK | | | | | | | | |
|  | ROHEVÕRGUSTIKU ETTEPANEK | | | | | | | | |
|  | KONFLIKTALA | | | | | | | | |

| | | | | | | | |
|---|--|---|---|---|--------------------------|---|-------------|
| <p>Asukoht</p> | <p>Äntu maastikukaitseala</p> | | | | | | |
| <p>Kirjeldus</p> | <p>Äntu maastikukaitseala ümber moodustatud tugiala osas tehakse ettepanek ala suurendamiseks idasuunas lähtuvalt kaitstavate loodusobjektide paiknemisest. Tugialast on välja arvatud kalakasvatuse ala. Tugiala ühendavate koridoride osas tehakse ettepanek nihutada koridori selliselt, et kaetud oleksid vääriselupaigad ning et koridor hõlmaks pigem metsasemaid alasid ning vähem põllumaid. Lisaks on Väike-Tammiku juures ette nähtud koridoridevaheline ühendus.</p> | | | | | | |
| <p>Muudatuse ettepanek</p> | <div style="text-align: center;">  </div> <div style="margin-top: 10px;"> <table style="width: 100%; border-collapse: collapse;"> <tr> <td style="width: 30px; text-align: center; border: 1px solid red; border-style: dashed;">  </td> <td>MAAKONNAPLANEERINGUJÄRGNE ROHEVÕRGUSTIK</td> </tr> <tr> <td style="width: 30px; text-align: center;">  </td> <td>ROHEVÕRGUSTIKU ETTEPANEK</td> </tr> <tr> <td style="width: 30px; text-align: center;">  </td> <td>KONFLIKTALA</td> </tr> </table> </div> |  | MAAKONNAPLANEERINGUJÄRGNE ROHEVÕRGUSTIK |  | ROHEVÕRGUSTIKU ETTEPANEK |  | KONFLIKTALA |
|  | MAAKONNAPLANEERINGUJÄRGNE ROHEVÕRGUSTIK | | | | | | |
|  | ROHEVÕRGUSTIKU ETTEPANEK | | | | | | |
|  | KONFLIKTALA | | | | | | |

| | |
|----------------------------|---|
| <i>Asukoht</i> | Padaküla |
| <i>Kirjeldus</i> | <p>Maakonnaplaneeringuga on Padaküla piirkonnas ette nähtud rohekoridorid Ao järve ümbruses ning piki Ilmandu ja Põltsamaa jõgesid. Käesoleva analüüsiga tehakse ettepanek Padaküla ja selle lähiümbrus kaasata rohevõrgustikku ühtsemalt tugiala moodustamisega. Padaküla läänepoolsematele aladele jäävad ulatuslikud metsaalad ning mitmed vääriselupaigad. Tugiala loomisega tagatakse parem kaitse sealsetele loodusobjektidele ja vääriselupaikadele. Ala hõlmaks nii Ao järve ümbrust kui ka Ilmandu ja Põltsamaa jõgesid ning neid ümbritsevaid alasid.</p> |
| <i>Muudatuse ettepanek</i> |  <p>  MAAKONNAPLANEERINGUJÄRGNE ROHEVÕRGUSTIK  ROHEVÕRGUSTIKU ETTEPANEK  KONFLIKTALA </p> |

| | |
|----------------------------|---|
| <i>Asukoht</i> | Aavere lähiümbrus |
| <i>Kirjeldus</i> | <p>Maakonnaplaneeringuga määratud rohekoridor kulgeb Aavere ja Pikevere külade vahel peamiselt üle põllumaade, mis aga vähendab koridori toimivust. Rohekoridori parema toimivuse tagamiseks on see nihutatud Aavere külast põhjapoole kus esinevad ka metsasemad alad. Arvestatud on ka metsloomade tegelikku liikumist vastavalt Kiltsi Jahiseltsi vaatlustest ja kogemustest oma jahipiirkonnas Koridor katab ka Aavere looduskaitseala ning kaitsealuste liikide leiukohad.</p> |
| <i>Muudatuse ettepanek</i> |  <p>  VALLA PIIR MAAKONNAPLANEERINGUJÄRGNE ROHEVÕRGUSTIK ROHEVÕRGUSTIKU ETTEPANEK </p> |

| | |
|-----------------------------------|---|
| <p><i>Asukoht</i></p> | <p>Peetla raba ja Imukvere</p> |
| <p><i>Kirjeldus</i></p> | <p>Peetla raba alale on ette nähtud astmelaud ning sealt kulgevaid koridore on korrigeeritud vastavalt looduses leiduvatele kaitstavatele objektidele ja elupaikadele. Korrigeeritud on ka tugiala piiri Imukvere küla juures. Nimetatud alale jääb küla elupiirkond, hooned ning samas paiknevad peamiselt majandusmetsad.</p> |
| <p><i>Muudatuse ettepanek</i></p> |  <p>  VALLA PIIR  MAAKONNAPLANEERINGUJÄRGNE ROHEVÕRGUSTIK  ROHEVÕRGUSTIKU ETTEPANEK </p> |

| | |
|----------------------------|---|
| <i>Asukoht</i> | Pandivere küla |
| <i>Kirjeldus</i> | Tehakse ettepanek arvata rohevõrgustikust välja maakonnaplaneeringuga näidatud rohekoridor, kuna alade sidusus on tagatud põhjapool Vinni valla territooriumil ning Pandivere majandusmetsadele jääv koridori osa võrgustikule väärtust juurde ei lisa. Lahendus on kokku viidud Vinni valla koostatava ÜP rohevõrgustikuga. |
| <i>Muudatuse ettepanek</i> |  <p data-bbox="448 1111 1305 1339"> VALLA PIIR MAAKONNAPLANEERINGUJÄRGNE ROHEVÕRGUSTIK VÄIKE-MAARJA VALLA ROHEVÕRGUSTIKU ETTEPANEK VINNI VALLA ROHEVÕRGUSTIKU KORIDOR </p> |

5. ROHEVÕRGUSTIKU TOIMIMIST TAGAVAD TINGIMUSED

Rohelise võrgustiku kasutustingimuste määramisel on aluseks võetud Lääne-Viru maakonnaplaneeringus 2030+ esitatud tingimused, mida on täpsustatud üldplaneeringu tasandile. Edasiste planeeringute ja projektide koostamisel peab arvestama rohevõrgustiku toimimiseks vajalikke tingimusi. Säilitada tuleb tuumalade terviklikkus ja vältida terviklike loodusalade killustumist. Rohekoridori alale tohib uusehitisi lubada vastavalt allpool toodud nõuetele. Tihedamalt asustatud aladel tuleb läbi edaspidiste planeeringute koostamise kindlustada ühendused erinevate rohealade vahel ja juurdepääsud avalikele haljasaladele, puhkealadele.

5.1 ROHEVÕRGUSTIKU TINGIMUSED

- Asustuse planeerimisel peab tasakaalustatult käsitlema ehitatud keskkonda ja rohealaid, arvestades olemasolevat keskkonda ning asukohast tulenevaid asjaolusid.
- Rohelise võrgustiku aladel (v.a väärtuslikud märgalad, veekogude kaldaalad, Natura 2000 võrgustiku alad, kaitsealad, I ja II kategooria kaitsealuste liikide elupaigad ja teised seadustest tulenevate piirangutega alad) võib arendada tavapäraselt, rohelise võrgustikuga arvestavat majandustegevust, arvestades muudest õigusaktidest tulenevaid tingimusi ja piiranguid, mis alale on kehtestatud.
- Kõik tegevused tuleb kavandada selliselt, et rohevõrgustik jääks toimima. Vajalik on säilitada ja parandada võrgustiku terviklikkust, sidusust ja vältida looduslike alade killustumist.
- Rohevõrgustikul paiknevat maakasutuse otstarvet ja üldplaneeringu kohast otstarvet ei ole soovitatav muuta. Juhul kui on vajadus otstarvet muuta, peab kavandatav tegevus sobituma rohevõrgustikku ning selle toimimist mitte kahjustama.
- Rohelise võrgustiku aladel tuleb vältida ulatuslikku maade tarastamist. Rohelise võrgustiku alal paikneva maa-ala tarastamine on lubatud vaid õueala (määratud Eesti põhikaardil või detailplaneeringuga) ulatuses, välja arvatud juhul, kui tarastamine on õigustatud tulenevalt maade põllu- või metsamajanduslikust kasutusest. Veekogude ääres nn sinivõrgustiku alal tuleb õueala tarastamisel arvestada kallasraja avaliku läbipääsu tagamisega.
- Rohevõrgustiku alale on üldjuhul vastunäidustatud suurte taristu objektide (maantee, prügilad, jäätmeoidla jms) rajamine. Juhul, kui selliste objektide rajamine on vältimatu, tuleb planeeringus hoolikalt valida rajatiste asukoht, viia läbi keskkonnamõju hindamine, tagada rohevõrgustiku alade sisene ja omavaheline sidusus, üldine võrgustiku toimimine ja vajadusel rakendada leevendavaid meetmeid.
- Kõrge keskkonnariskiga objekti planeerimisel rohevõrgustiku alale tuleb ette näha meetmed negatiivse keskkonnamõju leevendamiseks ning kompenseerimiseks.
- Metsamaa raadamine rohelise võrgustiku aladel ei ole üldjuhul lubatud, va maaparandussüsteemide, tehnovõrkude ja taristu hooldamise ja rajamise korral ning maavara kaevandamise lubadega määratud aladel. Raadamise lubamisel tuleb tagada rohevõrgustiku sidususe säilimine. Sidususe säilimiseks vajalike tingimuste määramiseks koostatakse eksperthinnang, välja arvatud kaitsevööndiga ehitise korrashoiuks vajalike nõuete täitmiseks;
- Olemasolevate karjäärade laienemisel ja uute kasutusele võtmisel peab arvestama rohelise võrgustiku paiknemisega ning hinnata tuleb keskkonnale ja rohelise võrgustiku toimimisele tekitatavat mõju. Karjäärade laiendamisel rohevõrgustiku alal tuleb tagada rohevõrgustiku sidusus.
- Rohevõrgustiku tugevdamiseks säilitada põllumaade vahel paiknevad haljasribad ja puittaimestikuga kaetud alad;
- Ojade, jõgede ja järvede kaldad tuleb rohelise võrgustiku alal säilitada võimalikult looduslikuna, et oleks tagatud bioloogiliselt mitmekesise ökotoni olemasolu ja säiliks seis-

ja vooluveekogude tähtsus ökoloogiliste koridoridena. Vältida looduslike veekogude kuju (voolusängi) muutmist, kuna selline tegevus enamasti vähendab nende ökoloogilist tähtsust rohelise võrgustiku osana.

5.2 TUGIALA TINGIMUSED

- Maavarade kaevandamisel tuleb tugiala ulatuse säilimine tagada rekultiveerimise või asendusalade leidmise kaudu.
- Uusi kompaktse asustuse alasid ei kavandata tugialadele. Säilitada tuleb tugialade terviklikkus ja vältida tuleb terviklike loodusala killustumist.
- Erandkorras tugialadel asustuse laienemisel või maakasutuse muutmisel tuleb kaasata vastava ala ekspert, et hinnata selle mõju keskkonnale ja rohelise võrgustiku toimimisele (uuring, eksperthinnang või -arvamus).
- Tugialadel ei vähendata looduskaitsealadest tulenevat ranna või kalda ulatust või selle ehituskeeluvööndit.
- Looduslike ja/või pool-looduslike alade osatähtsus ei tohi langeda alla 90% tugiala pindalast.

5.3 ROHEKORIDORI TINGIMUSED

- Vältida paisude rajamist rohelise koridori staatuses olevatele vooluveekogudele, kui see halvendab rohelise koridori toimimist. Veekogu tõkestamisel paisudega tuleb anda hinnang elustiku migratsioonitingimustele KSH käigus;
- Arendustegevuste rohelisse võrgustikku lubamise kaalumisel ja vastavate mõjude hindamisel tuleb lähtuda konkreetsest rohelise võrgustiku elemendist ja selle eesmärkidest;
- Tagatud peab olema hajaasustusele omane avatud ruum ja ulukite vaba liikumine. Õueala piiramisel tuleb tagada rohekoridor minimaalselt 100 m laiusena.

5.4 PUHKEALA TINGIMUSED

- Alasid tuleb kasutada ja majandada eesmärgipäraselt, nii et nende puhke- ja turismiväärtus ei kahaneks. Olemasolev maa otstarbekohane kasutamine võib jätkuda, uute otstarvete kaalumisel lähtuda puhkealade väärtuste säilitamise vajadusest.
- Alade puhkeotstarbeline kasutamine ei tohi kahjustada looduskaitsealaseid väärtusi ning alade põllu- ja metsamajanduslikku kasutamist. Piirkonna eripäraseid ja õrnade ökosüsteemidega alasid kasutada looduslähedase turismi arendamiseks.
- Puhkemajandusega aladel arendada vajalikul määral taristut, mis peab olema vastavuses keskkonnataluvuse nõuetega.
- Puhkeala arendamisel lähtuda ala eripärast ja mitmekesisuse säilimisest ning väärtustada lähedusse jäävaid kultuuripärandi objekte, alasid ja traditsioonilist elulaadi võimaldavalt keskkonda.
- Tagada enim külastatavatele puhkealadele parkimisvõimalused ja juurdepääs ning olulisemate vaatamisväärsuste juurde paigaldada infoskeemid, suunaviidad ja teabetahlid.
- Soodustada keskuste ja puhkealade vaheliste ühenduste arendamist.
- Puhkealade ümbrusesse kavandada rohelisi vööndeid, mis võimaluse korral tagavad kaugemate puhkealadega sidumise.
- Puhkealad arendada võimalikult multifunktsionaalsetena (puhkealad, spordi- ja vaba aja veetmine) pöörates tähelepanu erinevatele elanikkonnarühmadele, tegevuse mitmekesisusele ja aastaringsele kasutusvõimalusele.

- Veekogud ja nende lähiümbrus pakuvad mitmekülgseid ja tihti kombineeritavaid rekreatiivseid puhkevõimalusi (nt ujumine, paadisõit, kalastamine, telkimine, matkamine). Seetõttu on oluline veekogusid ja nende äärseid alasid väärtustada, tagada juurdepääs ja hoida need ühiskondlikus kasutuses.

5.5 KONFLIKTIKOHAD

Rohelise võrgustiku konfliktikohad tekivad seal, kus rohelise võrgustiku koridor ristub teatud infrastruktuuridega, nagu maanteed, prügilad, jäätmeoidlad, mäetööstus, sõjaväepolügoonid jms. Suurem magistraaltee Väike-Maarja vallas, mis rohevõrgustiku koridoridega ristub, on tugimaantee nr 22 Rakvere- Väike-Maarja - Vägeva tee. Lisaks läbib valda Tapa - Tartu raudtee, mis samuti mitmes punktis ristub rohevõrgustikuga.

Konfliktikohtades on oluline rakendada meetmeid, et tagada rohevõrgustiku toimimine. Oluline on säilitada looduslikku taimkatet kogu rohelise koridori ulatuses. Maantee trassi või muu konfliktiala lõikumisel rohelise võrgustikuga tuleb vajadusel rakendada erimeetmeid. Näiteks paigaldada alale kiirusepiirangud, hoiatavad liikluskorraldusvahendid vm. Loomade sõiduteele sattumise vältimiseks rajada näiteks võrkaed, ökodukt, ulukitunnel, truubid jne. Kui maanteed on kavastatud tarastada on oluline vältida tarastamist rohevõrgustiku aladel või tagada loomade liikumisvõimalused tarakatkestuse (samatasandiliste loomapääsude), altpääsude või ökoduktide abil.